



# MINISTERSTVO HOSPODÁRSTVA Slovenskej republiky

**PRIEBEŽNÁ MONITOROVACIA SPRÁVA O IMPLEMENTÁCII  
SEKTOROVÉHO OPERAČNÉHO PROGRAMU PRIEMYSEL A SLUŽBY  
ZA JANUÁR – JÚN 2008**



**Európska únia**

**Sektorový operačný program Priemysel a služby**

**Bratislava, október 2008**

Schválené Monitorovacím výborom pre Sektorový operačný program dňa 17. 10. 2008

## 1.1.1.1 Obsah

|   |           |
|---|-----------|
| <u>POUŽITÉ SKRATKY</u>  | <u>3</u>  |
| <u>ÚVOD</u>   | <u>4</u>  |
| <u>2 MECHANIZMUS RIADENIA A IMPLEMENTÁCIE SOP PS</u>  | <u>5</u>  |
| 2.1 Systémové zabezpečenie implementácie SOP PS   | 5         |
| 2.2 Administratívne zabezpečenie implementácie SOP PS   | 7         |
| 2.3 Zabezpečenie podpornej dokumentácie pre implementáciu SOP PS  | 7         |
| <u>3 STAV PROJEKTOV PREDKLADANÝCH NA ZÁKLADE VYHLÁSENÝCH VÝZIEV</u>   | <u>9</u>  |
| 3.1 Hodnotiaci proces   | 9         |
| 3.2 Uzatváranie zmluvných záväzkov  | 9         |
| <u>4 STAV NÁRODNÝCH A INDIVIDUÁLNYCH PROJEKTOV</u>  | <u>11</u> |
| <u>5 STAV PROJEKTOV IMPLEMENTOVANÝCH PROSTREDNÍCTVOM OPATRENIA TP</u>   | <u>12</u> |
| <u>6 POKROK V REALIZÁCI A DOSAHOVANIE CIEĽOV PROJEKTOV</u>  | <u>13</u> |
| 6.1 Fyzický pokrok v implementácii pomoci   | 13        |
| 6.2 Vyhodnotenie stavu indikátorov dosahovaných po realizácii projektov na úrovni Opatrení SOP PS                                   | 13        |
| <u>7 FINANČNÁ IMPLEMENTÁCIA POMOCI</u>  | <u>14</u> |
| 7.1 Certifikačné overovanie   | 14        |
| 7.2 Nezrovnalosti   | 15        |
| <u>8 MONITOROVANIE A HODNOTENIE POMOCI</u>  | <u>17</u> |
| 8.1 Monitorovanie a výkazníctvo SOP PS  | 17        |
| 8.2 Činnosť Monitorovacieho výboru pre SOP  | 18        |
| 8.3 Činnosť Interného dozorného a monitorovacieho výboru pre fondy EÚ   | 18        |
| <u>9 ZHODNOTENIE IMPLEMENTÁCIE SOP PS KONTROLNÝMI ORGÁNMI</u>   | <u>19</u> |
| 9.1 Kontrola NKÚ  | 19        |
| 9.2 Následné finančné kontroly vykonané MF SR, MH SR a SFK  | 21        |
| <u>10 KOMUNIKAČNÝ AKČNÝ PLÁN</u>  | <u>28</u> |
| <u>11 PROBLÉMOVÉ OBLASTI SPOJENÉ S IMPLEMENTÁCIU</u>  | <u>29</u> |
| <u>12 VYHODNOTENIE IMPLEMENTÁCIE POMOCI</u>   | <u>30</u> |
| <u>PRÍLOHA Č. 1 – STAV IMPLEMENTÁCIE SOP PS – PREHĽAD O VYHLÁSENÝCH VÝZVACH</u>   | <u>31</u> |
| <u>PRÍLOHA Č. 2 – STAV IMPLEMENTÁCIE SOP PS – PREHĽAD O PRIJATÝCH A SCHVÁLENÝCH PROJEKTOCH</u>                                      | <u>32</u> |
| <u>PRÍLOHA Č. 3 – STAV IMPLEMENTÁCIE SOP PS - PREHĽAD O ZMLUVNE VIAZANÝCH PROJEKTOCH</u>  | <u>33</u> |
| <u>PRÍLOHA Č. 4 – STAV IMPLEMENTÁCIE SOP PS - REGIONÁLNE ROZDELENIE ZMLUVNE VIAZANÝCH PROJEKTOV REALIZOVANÝCH NA ZÁKLADE VÝZIEV</u> | <u>33</u> |
| <u>PRÍLOHA Č. 5 - STAV IMPLEMENTÁCIE SOP PS - NAPŔNANIE INDIKÁTOROV</u>   | <u>35</u> |
| <u>PRÍLOHA Č. 6 – STAV IMPLEMENTÁCIE SOP PS - PREHĽAD ČERPANIA PODĽA ZDROJOV</u>  | <u>37</u> |
| <u>PRÍLOHA Č. 7 – PRIEBEŽNÉ ŽIADOSTI O PLATBU PREDLOŽENÉ EK</u>   | <u>38</u> |
| <u>PRÍLOHA Č. 8 – PLATBY PRIJATÉ Z EK</u>   | <u>39</u> |

## **Použité skratky**

|                      |  |
|----------------------|--|
| CKÚ OLAF             | Centrálny kontrolný útvar pre Európsky úrad boja proti podvodom  |
| CSF                  | Community Support Framework (Rámec podpory Spoločenstva)   |
| EK                   | Európska komisia   |
| ERDF                 | Európsky fond regionálneho rozvoja   |
| ES                   | Európske spoločenstvá  |
| EUR                  | Euro   |
| EÚ                   | Európska únia  |
| Hodnotiaca komisia   | Hodnotiaca komisia na posudzovanie žiadostí a projektov  |
| ICPK                 | Informačné centrum prvého kontaktu   |
| ITMS                 | IT Monitorovací systém pre štrukturálne fondy a Kohézny fond   |
| Koncepcia ŠF         | Koncepcia systému finančného riadenia štrukturálnych fondov  |
| KP / PP              | Konečný prijímateľ / Prijemca pomoci   |
| Manuál               | Manuál riadenia Sektorového operačného programu Priemysel a služby   |
| MF SR                | Ministerstvo financií Slovenskej republiky   |
| MH SR                | Ministerstvo hospodárstva Slovenskej republiky   |
| Monitorovacia správa | Priebežná monitorovacia správa o implementácii Sektorového operačného programu Priemysel a služby za január - jún 2008 |
| MV pre SOP           | Monitorovací výbor pre Sektorový operačný program  |
| MVRR SR              | Ministerstvo výstavby a regionálneho rozvoja Slovenskej republiky  |
| NARMSP               | Národná agentúra pre rozvoj malého a stredného podnikania  |
| NFP                  | Nenávratný finančný príspevok  |
| NKÚ SR               | Najvyšší kontrolný úrad Slovenskej republiky   |
| OR SOP               | Odbor riadenia Sektorového operačného programu   |
| OP KaHR              | Operačný program Konkurencieschopnosť a hospodársky rast   |
| OVS                  | Obchodná verejná súťaž   |
| PJ                   | Platobná jednotka  |
| PO                   | Platobný orgán pre štrukturálne fondy  |
| PPCR NUTIS           | Podpora propagácie cestovného ruchu a vybudovanie<br>Národného jednotného informačného systému cestovného ruchu        |
| RO                   | Riadiaci orgán   |
| SACR                 | Slovenská agentúra pre cestovný ruch   |
| SARIO                | Slovenská agentúra pre rozvoj investícií a obchodu   |
| SFK                  | Správa finančnej kontroly  |
| SIEA                 | Slovenská inovačná a energetická agentúra  |
| Sk                   | Slovenská koruna   |
| SORO                 | Sprostredkovateľský orgán pod Riadiacim orgánom  |
| SOP PS               | Sektorový operačný program Priemysel a služby  |
| SR                   | Slovenská republika  |
| SŽP                  | Súhrnná žiadosť o platbu   |
| ŠF EÚ                | Štrukturálne fondy Európskej únie  |
| ŠR                   | Štátny rozpočet  |
| ŠÚ SR                | Štatistický úrad Slovenskej republiky  |
| TP                   | Technická pomoc  |
| ÚVO                  | Úrad pre verejné obstarávanie  |
| VO                   | Verejné obstarávanie   |
| VÚC                  | Vyšší územný celok   |
| Výzva                | Výzva na predkladanie projektov  |
| Zmluva o NFP         | Zmluva o poskytnutí nenávratného finančného príspevku  |
| Žiadosť o platbu     | Žiadosť konečného prijímateľa / príjemcu pomoci o platbu   |
| Žiadosť o NFP        | Žiadosť o poskytnutie nenávratného finančného príspevku  |

## Úvod

SOP PS, ako program podporujúci rozvoj priemyslu, cestovného ruchu, skvalitnenia vybraných služieb a podnikateľského prostredia v regiónoch v súlade s Cieľom 1 ES, vstúpil do posledného roka svojej realizácie. V roku 2008 bolo jedným z hlavných cieľov RO pre SOP PS vyčerpať všetky finančné prostriedky<sup>1</sup> pri dodržaní stanovených postupov implementácie ŠF EÚ, k čomu vyzýva aj EK a MF SR. Za týmto účelom bola IDMV schválená realokácia z Opatrenia 1.3 Podpora podnikania, inovácií a aplikovaného výskumu a z Opatrenia 1.4 Podpora úspor energie a využitia obnoviteľných zdrojov energie do Opatrenia 1.1 Podpora rozvoja nových a existujúcich podnikov a služieb v celkovej sume 235,7 mil. Sk s plánovaným zmluvným viazaním zásobníkových projektov. Realokovaná suma bude potvrdená na základe reálneho zmluvného viazania v októbri 2008 MV pre SOP. RO pre SOP PS taktiež plánuje využiť možnosť 2% flexibility medzi prioritami SOP PS v zmysle listu MF SR č. MF/012941/2008-522 zo dňa 25. 3. 2008 pri zachovaní celkovej výšky alokovaných finančných prostriedkov na operačný program. Predmetné presuny prostriedkov navrhuje RO pre SOP PS na základe záujmu žiadateľov o konkrétne opatrenie, pričom musí zohľadniť možnú dĺžku realizácie projektov, ako aj typ sektora.

Úvodná časť predloženého materiálu je venovaná mechanizmu riadenia a implementácie SOP PS vrátane stavu administratívnych kapacít. Nosná časť materiálu informuje o prebiehajúcej implementácii SOP PS vrátane vyhlasovania výziev, hodnotenia, zmluvného viazania projektov a čerpaní zmluvne viazaných finančných prostriedkov. Veľká časť materiálu je venovaná vykonaným kontrolám a auditom, monitorovaniu SOP PS, dosahovaniu ukazovateľov a činnosti monitorovacích výborov. Záver monitorovacej správy je venovaný problémovým oblastiam a opatreniam, ktoré RO pre SOP PS prijal v záujme ich vyriešenia.

---

<sup>1</sup> V materiáli je použitý kurz 38 Sk/EUR s výnimkou prepočtu čerpania finančných prostriedkov, ktoré sa uskutočňuje aktuálne platným kurzom

## 2 Mechanizmus riadenia a implementácie SOP PS

Mechanizmus riadenia a implementácie SOP PS, nastavený na začiatku implementácie tohto OP, neprešiel počas jeho realizácie výraznejšími zmenami. Úpravy tohto mechanizmu boli vykonané najmä na základe nálezov vyplývajúcich z vykonaných auditov a certifikačných overovaní. Upravený mechanizmus s menšími zmenami kompetencií vybraných útvarov je aplikovaný aj na programové obdobie 2007 – 2013.

Príchodom nového programového obdobia sa zvýšil počet interných administratívnych kapacít zabezpečujúcich realizáciu ŠF EÚ na všetkých úrovniach, pričom plánované administratívne kapacity sa postupne naplňajú na základe skutočnej potreby<sup>1</sup>.

Čo sa týka dokumentácie, v zmysle ktorej prebieha implementácia SOP PS, tá sa aj v roku 2008 podľa potreby aktualizovala na základe Konceptie ŠF – verzia 7.0 a skúseností z postupnej implementácie SOP PS.

### 2.1 Systémové zabezpečenie implementácie SOP PS

Proces riadenia, implementácie SOP PS, jeho kontrolu, platby, certifikáciu výdavkov a ostatné činnosti spojené s realizáciou SOP PS v prvom polroku 2008 zabezpečovali nasledovné útvary<sup>2</sup>:

- **Sekcia podporných programov** - Odbor prípravy programov (zabezpečujúci tvorbu a hodnotenie SOP PS); OR SOP ako riadiaca jednotka pre SOP PS (zabezpečujúci koordináciu riadenia a implementácie SOP PS);
- **Odbor kontroly a oddelenie vnútorného auditu**, ako útvary priamo podriadené ministrovi hospodárstva, vykonávali kontrolu zameranú na činnosť RO pre SOP PS, SORO, PJ a realizáciu projektov prostredníctvom SOP PS KP/PP;
- **Sekcia rozpočtu a financovania**
  - Odbor rozpočtu a projektov EÚ – oddelenie PJ vykonávalo najmä predbežnú finančnú kontrolu, zostavovalo SŽP, ktoré zasielalo na PO a uhrádzalo finančné prostriedky KP/PP;
  - Odbor financovania ministerstva - spravoval rozpočet TP SOP PS a vykonával kontrolu uhrádzania prvotných výdavkov refundovateľných z prostriedkov TP SOP PS;
- **Oddelenie pre styk s verejnosťou** v spolupráci s OR SOP zabezpečovalo informovanosť širokej verejnosti o možnostiach čerpania finančných prostriedkov zo ŠF EÚ v rámci SOP PS;
- **Sekcia stratégie** - Odbor podnikateľského prostredia, Odbor priemyslu a inovácií, Odbor strategických investícií – zabezpečovali výkon funkcie vecného garanta pre opatrenia 1.1, 1.2 a 1.3 SOP PS;
- **Sekcia energetiky** – Odbor energetickej a surovinovej politiky – zabezpečoval výkon funkcie vecného garanta pre opatrenie 1.4 SOP PS;
- **Sekcia obchodu a ochrany spotrebiteľa** – Odbor medzinárodného obchodu – zabezpečoval výkon funkcie vecného garanta pre opatrenie 1.5 SOP PS;
- **Sekcia turizmu** – zabezpečoval výkon funkcie vecného garanta pre prioritu 2 SOP PS;
- **SORO** zabezpečovali implementáciu konkrétnych opatrení SOP PS v zmysle uzatvorených Splnomocnení o delegovaní právomocí z RO na SORO. V sledovanom

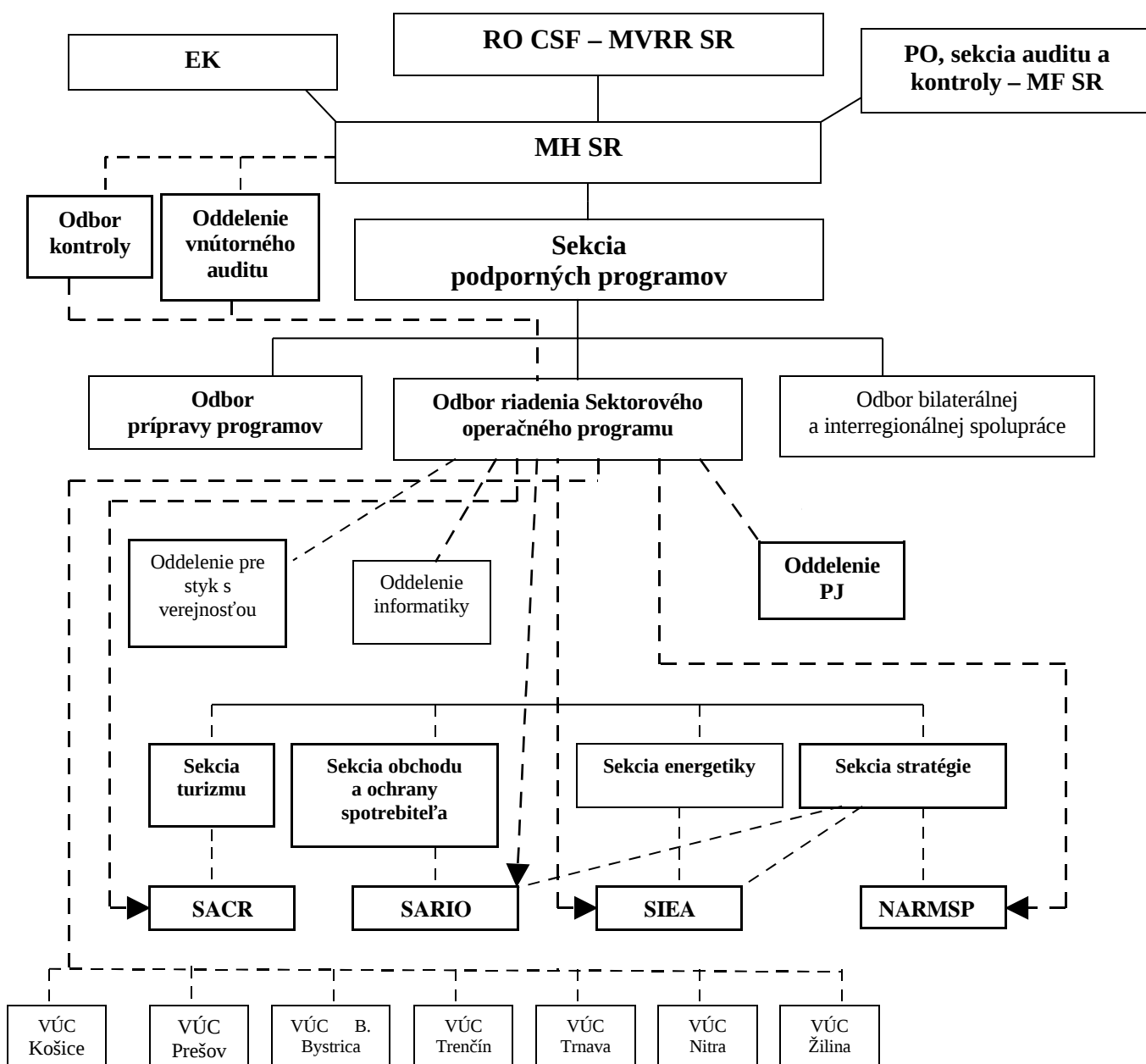
<sup>1</sup> závisí napr. od vyhlasovania výziev

<sup>2</sup> v zmysle organizačnej štruktúry MH SR, platnej k 30. 6. 2008

období SORO plnili úlohy súvisiace najmä s predbežnou finančnou kontrolou *žiadostí o platbu*, s priebežnou finančnou kontrolou (odbor kontroly priamo riadený generálnym riaditeľom SORO), s monitorovaním (čomu sa venovala zvýšená pozornosť aj z hľadiska konca realizácie SOP PS) a s publicitou. V podmienkach SOP PS funkciu SORO plnili NARMSP, SARIO, SIEA a SACR;

- **VÚC**, resp. ich **ICPK**, ktoré v zmysle uzatvorených Rámcových zmlúv o vzájomnej spolupráci uzatvorených medzi MH SR a jednotlivými VÚC v sledovanom období zabezpečovali najmä úlohy spojené s monitorovaním realizovaných projektov, resp. sledovaním napĺňania indikátorov zrealizovaných projektov;
- **PO** (MF SR), zabezpečoval vypracovanie a predkladanie *žiadostí o platbu* na EK a prijímanie platieb od EK a zodpovedal za certifikáciu výdavkov;
- **Sekcia auditu a kontroly** MF SR vykonávala úlohy v zmysle čl. 10 nariadenia Komisie (ES) č. 438/2001.

**Organizačná štruktúra RO pre SOP PS  
a jeho väzby na spolupracujúce útvary v oblasti ŠF EÚ**



## 2.2 Administratívne zabezpečenie implementácie SOP PS

Nižšie uvedená tabuľka vyjadruje administratívne zabezpečenie riadenia a implementácie SOP PS a OP KaHR<sup>1</sup> k 30. 6. 2008. Ku koncu sledovaného obdobia boli administratívne kapacity naplnené celkovo na 70,49 % (týka sa útvarov priamo sa podieľajúcich na implementácii SOP PS a OP KaHR):

| Ústredný orgán štátnej správy | Orgán v rámci riadenia pomoci zo štrukturálnych fondov a Kohézneho fondu |  | Administratívna kapacita                          |  |                                     |   |            |              |
|-------------------------------|--|--|---|--|-------------------------------------|---|------------|--------------|
|                               |  |  | Počet vytvorených pracovných miest k 31. 12. 2004 | Navýšenie pracovných miest v zmysle uznesenia vlády SR č. 396/2007 | Plánovaný stav admin. kapacít spolu | Počet obsadených pracovných miest k 30. 6. 2008 | %          |              |
| MH SR                         | Sekcia podporných programov  | Odbor riadenia SOP                     | 18  | 15   | 33                                  | 24  | 72,73      |              |
|                               |  | Odbor prípravy programov               | 7   | 0  | 7                                   | 7   | 100,00     |              |
|                               |  | Odbor kontroly                         | 13  | 6  | 19                                  | 14  | 73,68      |              |
|                               |  | Oddelenie vnútorného auditu            | 3   | 4  | 7                                   | 4   | 57,14      |              |
|                               | Sekcia turizmu   |  | 5   | 3  | 8                                   | 5   | 62,50      |              |
|                               | Sekcia obchodu a ochrany spotrebiteľa                                    |  | 3   | 0  | 3                                   | 2   | 66,67      |              |
|                               | Sekcia energetiky  |  | 1   | 2  | 3                                   | 1   | 33,33      |              |
|                               | Sekcia stratégie   |  | 4   | 3  | 7                                   | 6   | 85,71      |              |
|                               | Sekcia rozpočtu a financovania   | Odbor rozpočtu a projektov EÚ (PJ)     | 8   | 10   | 18                                  | 10  | 55,56      |              |
|                               |  | Odbor financovania ministerstva        | 0   | 0  | 2                                   | 2   | 100,00     |              |
|                               |  | Odbor hosp. správy a ver. obstarávania | 0   | 4  | 4                                   | 1   | 25,00      |              |
|                               | SORO pre SOP PS, resp. OP KaHR   | NARMSP                                 | 34  | 0  | 34                                  | 29  | 85,29      |              |
|                               |  | SACR                                   | 40  | 14   | 54                                  | 25  | 46,30      |              |
|                               |  | SIEA                                   | 25  | 29   | 54                                  | 43  | 79,63      |              |
|                               |  | SARIO                                  | 20  | 15   | 35                                  | 30  | 85,71      |              |
|                               | <b>CELKOVO</b>   |  |   | <b>181</b>   | <b>105</b>                          | <b>288</b>                                      | <b>203</b> | <b>70,49</b> |

Plánovaný stav administratívnych kapacít zo začiatku implementácie SOP PS bol zhodnotený o navýšené pracovné miesta na základe Uznesenia vlády SR č. 396 zo dňa 2. 5. 2007. Do stavu bol dodatočne zarátaný odbor financovania ministerstva, ktorý je rozpočtovým garantom pre TP SOP PS. Celkový stav administratívnych kapacít zabezpečujúcich SOP PS a OP KaHR sa postupne, s požiadavkami riadiacich, implementačných, platobných a kontrolných útvarov postupne naplňa. Koncom roka 2008, tak ako RO pre SOP PS v minulosti avizoval, v spolupráci s dotknutými útvarmi, prehodnotí skutočnú potrebu administratívnych kapacít a upraví plánovaný, resp. skutočne požadovaný stav.

## 2.3 Zabezpečenie podpornej dokumentácie pre implementáciu SOP PS

<sup>1</sup> Vo väčšine prípadov je problematické oddeliť obidve programové obdobia, nakoľko administratívne kapacity ich zabezpečujú súbežne

Podporná dokumentácia pre implementáciu SOP PS je zhrnutá v **Manuáli riadenia SOP PS**. Manuál vrátane dotknutých príloh bol v priebehu prvého polroka 2008 aktualizovaný v nadväznosti na aktualizáciu Konceptie ŠF – verzia 7.0 a Usmernenie RO CSF č. 16/2004 k postupom kontroly fyzickej realizácie projektov. Manuál bol následne predložený členom IDMV a schválený dňa 28. 4. 2008 s následnou aktualizáciou *interných manuálov SORO*.

**Usmernenia**, ktoré boli RO pre SOP PS v priebehu prvého polroka 2008 k *Manuálu* vydávané, sa týkali nasledovných oblastí:

- úprava *zmluvy o NFP* (usmernenie upravovalo povinnosti KP/PP v zmysle predkladania elektronickej verzie rozpočtu *zmluvy o NFP* a *žiadosti o platbu*, ako aj termín zmluvného uzatvorenia dodatku k *zmluve o NFP* v prípade schválenia zmeny konkrétnej zmluvy);
- VO (cieľom bolo stanoviť pravidlá pre overenie vykonaného VO).

Pri aktualizácii manuálov a tvorbe usmernení sa RO pre SOP PS, ako aj PJ riadili právnymi predpismi EÚ a SR a všeobecne záväznými dokumentmi ako *Koncepcia ŠF*, *Koncepcia financovania projektov podporovaných zo ŠF na roky 2004 – 2006*, *Príručka pre výkon minimálnej 5 % vzorkovej kontroly ŠF*, Usmernenia PO, Usmernenia RO CSF, atď.



### **3 Stav projektov predkladaných na základe vyhlásených výziev**

V prvom polroku 2008 neboli vyhlasované žiadne výzvy priamo realizujúce SOP PS. Vzhľadom na zostatok finančných prostriedkov a možnosť využitia tzv. 2% flexibility medzi prioritami sa v auguste 2008 plánuje vyhlásiť výzva na Opatrenie 2.1 Podpora budovania a rekonštrukcie infraštruktúry cestovného ruchu.

V sledovanom období prebiehalo zmluvné viazanie projektov vzťahujúcich sa k výzvam vyhlásených v roku 2006 a 2007.

#### **3.1 Hodnotiaci proces**

V rámci 4. výzvy Opatrenia 1.2 SOP PS celkovo predložilo projekty **8 žiadateľov** o NFP v celkovej žiadanej sume **300,84 mil. Sk.** Po ukončení formálnej kontroly boli do technického a finančného hodnotenia odporúčané 4 projekty.

Hodnotiaca komisia pre predmetnú výzvu zasadala dňa 15. 2. 2008. Na základe posúdenia projektov internými a externými posudzovateľmi a v zmysle rozhodnutia Hodnotiacej komisie bol NFP pridelený **4 žiadateľom** v celkovej výške **183,29 mil. Sk.**

Hodnotiaci proces prebiehal v súlade so schválenými dokumentmi a postupmi implementácie SOP PS - *Interným postupom - logistikou hodnotenia žiadostí o poskytnutie NFP a projektov pre Sprostredkovateľské orgány pod Riadiacim orgánom, Splnomocnením o delegovaní právomocí z Riadiaceho orgánu na Sprostredkovateľský orgán pod Riadiacim orgánom a Štatútom a Rokovacím poriadkom Hodnotiacej komisie.*

Po zasadnutí Hodnotiacej komisie a predložení *záverečnej správy Hodnotiacej komisie*, bolo RO pre SOP PS vykonané *Overovanie postupov hodnotiaceho procesu na Sprostredkovateľskom orgáne pod Riadiacim orgánom pre Sektorový operačný program Priemysel a služby vykonávaného v súlade s nariadením Komisie (ES) č. 438/2001 čl. 3. Správu z overovania postupov následne prerokovával a schválil IDMV (pozri kapitolu 7.3. Činnosť Interného dozorného a monitorovacieho výboru pre fondy EÚ).*

Medzi **hlavné nedostatky** projektov predložených v rámci predmetnej výzvy, na základe ktorých tieto neboli akceptované, patrili najmä:

- ⇒ chýbajúce povinné prílohy (projekt bol vylúčený ešte na základe formálnej kontroly);
- ⇒ nespracovanie projektu na dostatočnej kvalitatívnej úrovni.

Prehľad o prijatých a schválených projektoch tvorí prílohu č. 2 (zahŕňa celé skrátené programové obdobie 2004 - 2006).

#### **3.2 Uzatváranie zmluvných záväzkov**

Stav uzatvárania *zmlúv o NFP*, v prípade výziev vyhlásených v roku 2006 a 2007, bol k 30. 6. 2008 nasledovný:

**Opatrenie 1.1 - Podpora rozvoja nových a existujúcich podnikov a služieb**  
(stav za 2. výzvu)

K 30. 6. 2007 bolo s úspešnými žiadateľmi podpísaných **137 zmlúv o NFP** v celkovej sume zmluvne viazaného **NFP 361,60 mil. Sk** vrátane žiadateľov, ktorých projekty boli zaradené do zásobníka projektov.

**Opatrenie 1.2 – Podpora budovania a rekonštrukcie infraštruktúry**

(stav za 4. výzvu pre oblasť budovania priemyselných parkov a rekonštrukcie výrobných hál)

K 30. 6. 2007 boli s úspešnými žiadateľmi podpísané všetky **4 zmluvy o NFP** v celkovej sume zmluvne viazaného **NFP 183,29 mil. Sk**.

**Opatrenie 1.5 – Rozvoj zahraničnej spolupráce a image SR**

(stav za 3. výzvu)

K 30. 6. 2007 bolo s úspešnými žiadateľmi podpísaných **36 zmlúv o NFP** v celkovej sume zmluvne viazaného **NFP 65,69 mil. Sk** vrátane žiadateľov, ktorých projekty boli zaradené do zásobníka projektov.

V prípade ostatných výziev vyhlásených v rokoch 2004 – 2005 boli *zmluvy o NFP* k 30. 6. 2008 uzatvorené, pričom tam kde to bolo možné, bol využitý zásobník projektov.

Odstúpenia od *zmlúv o NFP* mali väčšinou špecifický charakter, v prípade odstúpenia zo strany SORO to bola najmä neuznaná oprávnenosť výdavkov, nedodržania podmienok vykonania OVS a pod.

Stav zmluvne viazaných projektov k 30. 6. 2008 v rozdelení na Opatrenia SOP PS (zahŕňa celé skrátené programové obdobie 2004 - 2006) tvorí prílohu č. 3.

## 4 Stav národných a individuálnych projektov

V rámci SOP PS sú pre skrátené programové obdobie 2004-2006 zadefinované 2 národné a 1 individuálny projekt (vysvetlenie termínov je uvedené v *Programovom doplnku pre Sektorový operačný program Priemysel a služby* ([www.economy.gov.sk](http://www.economy.gov.sk))), z ktorých sa dva projekty v sledovanom období realizovali:

|                 |  |
|-----------------|--|
| Názov projektu: | Vytvorenie siete s informačným prepojením vedeckých, akademických a špeciálnych knižníc vrátane ich modernizácie   |
| Opatrenie:      | 1.2 - Podpora budovania a rekonštrukcie infraštruktúry   |
| Cieľ projektu:  | Modernizácia a prepojenie vedeckých, akademických a technických knižníc s podnikateľskou praxou (tieto oprávnené aktivity zahŕňajú vedecké, akademické a technické knižnice aj v Bratislave)   |
| Rozpočet (NFP): | 211,59 mil. Sk   |
| KP:             | Slovenská národná knižnica v Martine   |
| Partneri:       | Ústredná knižnica Slovenskej akadémie vied, Štátna vedecká knižnica v Košiciach, Štátna vedecká knižnica v Prešove, Štátna vedecká knižnica v Banskej Bystrici, Slovenská poľnohospodárska univerzita v Nitre, Slovenská technická univerzita v Bratislave, Univerzita sv. Cyrila a Metoda v Trnave, Trenčianska univerzita Alexandra Dubčeka v Trenčíne, Technická univerzita vo Zvolene, Žilinská univerzita v Žiline. |
| Stav projektu:  | Implementácia projektu Knižnice pokračuje vyplácaním prostriedkov KP a partnerom v zmysle podpísanej zmluvy o NFP, resp. zmluvami o spolupráci KP s partnermi projektu. Ku koncu sledovaného obdobia bolo na základe predložených žiadostí o platbu formou refundácie a zúčtovania zálohových platieb vyplatených <b>17,03 mil. Sk</b> .   |

|                 |   |
|-----------------|---|
| Názov projektu: | Vybudovanie živnostenského inštitútu a dosiahnutie optimalizácie siete živností   |
| Opatrenie:      | 1.2 - Podpora budovania a rekonštrukcie infraštruktúry  |
| Cieľ projektu:  | Podpora založenia inštitútu pre rozvoj živnostenského podnikania spojená s vybudovaním regionálnych sietí využívajúcich napr. existujúce stredné odborné učilišťa, vrátane vybavenia typových dielní pre jednotlivé druhy priemyselnej výroby a služieb |
| Stav projektu:  | Projekt v zmysle rozhodnutia RO pre SOP PS, t. j. MH SR, nebude v rámci SOP PS realizovaný  |

|                 |  |
|-----------------|--|
| Názov projektu: | PPCR NUTIS   |
| Opatrenie:      | 2.3 - Podpora propagácie cestovného ruchu a tvorby informačného systému  |
| Cieľ projektu:  | Podpora propagácie cestovného ruchu a vybudovanie Národného jednotného informačného systému cestovného ruchu   |
| Rozpočet (NFP): | 745,76 mil. Sk   |
| KP:             | SACR   |
| Stav projektu:  | Implementácia projektu PPCR NUTIS pokračuje vyplácaním prostriedkov KP v zmysle podpísanej zmluvy o NFP. Ku koncu sledovaného obdobia bolo KP na základe predložených žiadostí o platbu vyplatených formou refundácie, zúčtovania predfinancovania a zúčtovania zálohových platieb <b>414,23 mil. Sk</b> . |

## 5 Stav projektov implementovaných prostredníctvom Opatrenia TP

Prefinancovanie oprávnených výdavkov z prostriedkov TP SOP PS je naviazané na nariadenie Komisie (ES) č. 448/2004 a Usmernenie RO CSF č. 18/2004 – vykonávací predpis RO CSF č. 1. V zmysle povinného spolufinancovania sa zdroje vyčlenené z ERDF dopĺňajú v predpísanom percente zdrojmi ŠR a vlastnými zdrojmi žiadateľa.

Na skrátene programové obdobie 2004 – 2006 bolo na túto časť SOP PS pôvodne **alokovaných** 14,11 mil. EUR (536,29 mil. Sk), po realokácii do Opatrenia 2.3 Podpora propagácie cestovného ruchu a tvorby informačného systému **11,36 mil. EUR** (431,79 mil. Sk).

System priebežného predkladania *žiadostí o NFP* na Odbor riadenia SOP, kde bola vykonávaná ich kontrola a následné schvaľovanie IDMV, pokračoval aj v roku 2008 v súlade s platným *Mechanizmom refundovania oprávnených výdavkov z Technickej pomoci Sektorového operačného programu Priemysel a služby*. RO pre SOP PS vykonal analýzu čerpania zmluvne viazaných projektov a vzhľadom na skutočnosť, že nie všetci KP vyčerpali finančné prostriedky viažuce sa k *zmluvám o NFP*, pričom podali záverečné *žiadosti o platbu* a projekty tým boli ukončené, pristúpilo sa k hodnoteniu ďalších podaných *žiadostí o NFP* a projektov.

V prvom polroku 2008 IDMV prerokoval a schválil **11 projektov**, v celkovej sume **10,61 mil. Sk**, s objemom schváleného **NFP 10,56 mil. Sk**, z čoho v rozdelení na skupiny TP je stav nasledovný:

- limitovaná TP – **1 projekt** v sume **0,05 mil. Sk**, s objemom schváleného **NFP 0,05 mil. Sk**; predmetný projekt je zameraný na refundáciu výdavkov vynaložených na zasadnutia IDMV;
- nelimitovaná TP – **10 projektov** v celkovej výške **10,56 mil. Sk**, s objemom schváleného **NFP 10,51 mil. Sk**; v rámci tejto skupiny sa predkladali projekty spojené najmä s technicko-administratívnym zabezpečením pre oprávnených zamestnancov, nákupom áut a obstaraním nákladovo-výnosovej analýzy projektov verejného sektora.

Od začiatku implementácie SOP PS do 30. 6. 2008 bolo IDMV celkovo schválených **98 projektov** (s výnimkou projektov, ktoré boli v nadväznosti na zistenia z certifikačného overovania mimoriadne ukončené) v súhrnej výške 451,76 mil. Sk, s objemom schváleného **NFP 449,03 mil. Sk**.

Objem vyplatených finančných prostriedkov (refundácia a zúčtovanie predfinancovania) v rámci schválených projektov a následne predložených žiadostí o platbu bol k 30. 6. 2008 súhrnne za celé obdobie implementácie **316,08 mil. Sk**.

## 6 Pokrok v realizácii a dosahovanie cieľov projektov

### 6.1 Fyzický pokrok v implementácii pomoci

V prvom polroku 2008 dochádzalo k ukončovaniu ďalších projektov. Z hlásení o priebehu realizácie projektov v rámci jednotlivých opatrení SOP PS vyplynulo, že najviac ukončených projektov bolo v rámci Opatrenia 1.1 Podpora rozvoja nových a existujúcich podnikov a služieb. Vo viacerých projektoch prakticky v rámci všetkých opatrení sa neplnili špecifické ustanovenia *zmluvy o NFP* a došlo k nedodržaniu *zmluvy o NFP* KP/PP. V prípade ohrozenia plnenia harmonogramu projektu alebo aktivity bol KP/PP povinný predložiť *žiadosť o povolenie vykonania zmeny v zmluve o NFP*.

### 6.2 Vyhodnotenie stavu indikátorov dosahovaných po realizácii projektov na úrovni Opatrení SOP PS

System pre hodnotenie plnenia cieľov a prínosov SOP PS je navrhnutý na princípe napĺňania zmluvne viazaných merateľných indikátorov, ktoré umožňujú monitorovať úspešnosť realizovaných projektov v rámci jednotlivých opatrení a hodnotiť realizáciu SOP PS vzhľadom k stanovenému globálnemu cieľu a špecifickým cieľom.

Plnenie indikátorov zo strany KP/PP vyplýva zo *zmluvy o NFP* - v zmysle tejto zmluvy sa KP/PP „*zaväzuje naplňovať plánované hodnoty indikátorov v zmysle Prílohy č. 7 k tejto zmluvy a zabezpečiť trvalú udržateľnosť projektu.*“

Na základe hlásení o stave napĺňania indikátorov projektov je možné konštatovať, že KP/PP v prevažnej väčšine dosiahli plnenie plánovaných hodnôt indikátorov. Viacerí KP/PP nedosiahli plánované hodnoty indikátorov na 100%, resp. neposkytli SORO informácie o naplňaní stavu indikátorov. SORO vyzvali VÚC, aby KP/PP, ktorí nedoručili *zoznam indikátorov* v stanovenom termíne predložili predmetný dokument dodatočne.

K 30. 06. 2008 bolo v rámci SOP PS **ukončených 226 projektov** (s výnimkou projektov TP SOP PS).

S postupným ukončovaním projektov a naplňaním hodnôt indikátorov sa začali prejavovať niektoré nedostatky pri dosahovaní cieľových hodnôt indikátorov, stanovených na začiatku realizácie SOP PS. Pre zlepšenie systému sledovania stavu naplňania indikátorov v agregácii podľa opatrení a následne pre zhodnotenie naplnenia cieľov SOP PS z hľadiska nastavených cieľových hodnôt indikátorov, ako aj pre vyhodnotenie účinnosti a efektívnosti intervencií v rámci SOP PS boli vypracované materiály „*Postupy pri vyhodnocovaní indikátorov dopadu a výsledku na úrovni projektu KP/PP zadaných v zmysle zmluvy o poskytnutí NFP*“ a „*Metodika hodnotenia stratégie Sektorového operačného programu Priemysel a služby*“, ktoré budú predložené v druhom polroku 2008 do IDMV.

Taktiež je potrebné prehodnotiť predovšetkým indikátory výsledku, u ktorých podľa nastaveného systému v zmysle Prílohy č. 7 *zmluvy o NFP* bude ich naplnenie problematické.

[Príloha č. 5](#) obsahuje prehľad indikátorov v rozdelení na jednotlivé Opatrenia SOP PS.

## 7 Finančná implementácia pomoci

V období od 1. 1. 2008 do 30. 6. 2008 bolo zo strany platobnej jednotky MH SR na PO predložených 10 SŽP v celkovej výške prostriedkov EÚ a ŠR na spolufinancovanie **27,85 mil. EUR** (870,64 mil. Sk) a to za EÚ zdroje **18,94 mil. EUR** (610,10 mil. SKK) a zdroje ŠR **8,91 mil. EUR** (260,54 mil. Sk), pričom do 30. 6. 2008 bolo schválených 9 SŽP:

- 6 SŽP bolo schválených v plnej sume,
- 3 SŽP boli schválené v zníženej sume.

Celková suma schválených SŽP od 1. 1. 2008 do 30. 6. 2008 predstavuje sumu za EÚ zdroje a zdroje ŠR na spolufinancovanie **25,55 mil. EUR** (824,64 mil. Sk), z toho **17,98 mil. EUR** (580,41 mil. Sk) zo zdrojov EÚ a **7,57 mil. EUR** (244,23 mil. Sk) zo zdrojov ŠR.

Percentuálny podiel celkového čerpania prostriedkov EÚ po odčítaní nezrovnalostí k 30. 6. 2007 (suma **110,13 mil. EUR**) na záväzku 2004-2006 (151,21 mil. EUR) za SOP PS predstavuje **72,83 %**.

K 30. 6. 2008 MF SR ako PO predložilo 7 *priebežných žiadostí o platbu* na EK v sume **97,81 mil. EUR**, pričom na účet PO boli prijaté platby vo výške **84,23 mil. EUR**. V období od 1. 1. 2008 do 30. 6. 2008, a to dňa 24. 4. 2008 PO predložil na EK siedmu *priebežnú žiadosť o platbu* v sume 12,41 mil. EUR. V termíne do 30. 6. 2008 nebola na účet PO prijatá úhrada za predmetnú *priebežnú žiadosť o platbu*. Suma prostriedkov EÚ požadovaných v rámci *priebežných žiadostí o platbu* na EK k 30. 6. 2008 v celkovej výške **97,81 mil. EUR** predstavuje **64,69 %** podiel na záväzku 2004 - 2006.

Odhad žiadaných prostriedkov v roku 2008 bol na EK zaslaný v apríli 2008 a pre SOP PS predstavoval sumu 54,86 mil. EUR. V žiadosti na EK si PO pre ŠF za obdobie 1. 1. 2008 – 30. 6. 2008 vyžiadal **22,61 %** z odhadovanej výšky.

### 7.1 Certifikačné overovanie

Priebežné certifikačné overovanie bolo vykonané v rámci 3 SŽP priamo na RO pre SOP PS, SORO a PJ. Overovaná vzorka výdavkov v rámci 8 SŽP predstavuje sumu 17,36 mil. Sk, čo je 1,60 % z objemu predložených SŽP a 9,74 % z objemu overovaných SŽP.

**Pri certifikačných overovaniach boli identifikované nasledovné zistenia:**

#### Nedodržanie zmluvy o NFP a porušenie ustanovení zmluvy

1. zo strany RO pre SOP PS / SORO nevykonávanie kontroly všetkých povinností v zmysle *zmluvy o NFP* ako je povinnosť poistenia majetku;
2. formálne chyby v uzatvorených zmluvách o spolupráci KP s jednotlivými partnermi v rámci národného projektu.

#### Nedostatky pri VO

3. nedostatočný výkon kontroly podľa čl. 4 Nariadenia Komisie (ES) č. 438/2001 dodržiavania zákona č. 25/2006 Z. z. o verejnom obstarávaní a o zmene a doplnení niektorých zákonov v znení zákona č. 282/2006 Z. z. (ďalej len „zákon o VO“) zo strany RO pre SOP PS / SORO, nedostatočne, resp. vôbec nezdokumentovaná kontrola VO na RO pre SOP PS a na SORO (bez detailnejších kontrolných listov), nearchivovaná dokumentácia ku kontrole VO;

4. zdôvodnenie metódy Rokovacieho konania bez zverejnenia nebolo v súlade so zákonom o VO;
5. použitie kritéria „skúsenosti“ v rámci vyhodnotenia ponúk z VO;
6. neprimerané požiadavky týkajúce sa finančného a ekonomického postavenia uchádzačov (porušenie § 32 ods. 6 zákona o VO zo strany KP);
7. uzatvorenie zmluvy zo strany KP v rozpore s § 45 ods. 1 zákona o VO v rozpore so súťažnými podkladmi a s ponukou úspešného uchádzača.

#### Nedostatky pri výbere a hodnotení projektov

8. nevykonanie kontroly súladu projektu s požiadavkami podľa čl. 29 ods. 4 Nariadenia Rady (ES) 1260/1999 v nadväznosti na projekty generujúce značne čisté výnosy.

#### Nedostatky v *Manuáli riadenia SOP PS*, nedodržiavanie *Manuálu* a audit trailu

9. RO pre SOP PS pri implementácii národného projektu nemal v *Manuáli* v zmysle Konceptie ŠF vypracované postupy a kroky týkajúce sa poskytovania zálohových platieb jednotlivým KP;
10. nedostatočný výkon kontroly dodržiavania termínov zúčtovania predfinancovania zo strany SORO,
11. RO pre SOP PS a SORO nemá zabezpečené primerané zastupovanie osoby zodpovednej za kontrolu procesu VO.

#### Nesprávna alebo chýbajúca evidencia údajov v ITMS

12. v rozpore s usmernením RO CSF k zadávaniu povinných údajov do ITMS neboli v rámci projektov, ktoré boli predmetom certifikačných overovaní, do ITMS zadané základné povinné údaje, alebo boli zadané nesprávne, a to najmä nasledovné údaje: evidencia o vykonanom verejnom obstarávaní, základné údaje o projekte, položky nákladov, dĺžka realizácie projektu.

#### Zistené neoprávnené výdavky

13. fakturované výdavky za služby v rozpore so schválenou čiastkovou zmluvou;
14. preplatenie výdavkov z Cieľa 2 nad rámec geografickej oprávnenosti v zmysle čl. 3 Nariadenia Rady (ES) 1260/1999,

#### Ostatné

15. formálne chyby pri vyplňaní kontrolného listu z administratívnej kontroly *žiadostí o platbu a prehlásenia o overení*;
16. nepredkladanie odpočtov zo strany SORO v nadväznosti na zistenia identifikované pri výkone certifikačného overovania.

Z vyššie uvedených zistení zostávajú ako otvorené zistenia č. 3. -7., 10. – 14. a 16.  
K zisteniam RO pre SOP PS / SORO prijímalo v priebehu roka primerané opatrenia.

## **7.2 Nezrovnalosti**

V období od 1. 1. 2008 – 30. 6. 2008 boli PO oznámené:

### **1. Nezrovnalosti s finančným dopadom:**

**8 nezrovnalostí** v celkovej výške **252,15 tis. EUR**. Kontrolou podľa čl. 4 nariadenia Komisie (ES) č. 438/2001 bola identifikovaná 1 nezrovnalosť a v rámci výkonu minimálnej 5 % vzorkovej kontroly podľa čl. 10 Nariadenia Komisie (ES) č. 438/2001 bolo identifikovaných 7 nezrovnalostí. Pri vypracovaní *žiadosti o platbu* na EK PO v 1. polroku 2008 zohľadnil vo výkazoch výdavkov finančne vysporiadané prostriedky v celkovej výške **1,57 mil. EUR**.

## 2. Nezrovnalosti bez finančného dopadu:

25 nezrovnalostí, z toho 6 nezrovnalostí identifikovaných kontrolou podľa čl. 4 Nariadenia Komisie (ES) č. 438/2001 a 19 nezrovnalostí identifikovaných v rámci výkonu minimálnej 5 % vzorkovej kontroly podľa čl. 10 Nariadenia Komisie (ES) č. 438/2001.

Na základe predložených podkladov boli nezrovnalosti v rámci projektov SOP PS v súlade s Nariadením Komisie (ES) č. 2035/2005 oznámené CKÚ OLAF na Úrade vlády SR.

**Tabuľka č. 1 Prehľad nezrovnalostí podľa opatrení SOP PS**

| Opatrenie     | Nezrovnalosti s finančným dopadom (počet) | Nezrovnalosti s finančným dopadom (v EUR) | Nezrovnalosti bez finančného dopadu (počet) |
|---------------|---|---|---|
| 1.1           | 0   | 0,00                                      | 7   |
| 1.2           | 7   | 204 941,78                                | 3   |
| 1.3           | 0   | 0,00                                      | 0   |
| 1.4           | 1   | 47 211,37                                 | 4   |
| 1.5           | 0   | 0,00                                      | 0   |
| 2.1           | 0   | 0,00                                      | 7   |
| 2.2           | 0   | 0,00                                      | 2   |
| 2.3           | 0   | 0,00                                      | 1   |
| TP            | 0   | 0,00                                      | 1   |
| <b>Spolu:</b> | <b>8</b>                                  | <b>252 153,15</b>                         | <b>25</b>                                   |



## 8 Monitorovanie a hodnotenie pomoci

Proces monitorovania a hodnotenia pomoci poskytovanej prostredníctvom SOP PS je vykonávaný v súlade so schválenou dokumentáciou, a to s Manuálom riadenia SOP PS, ktorého prílohou je Manuál monitorovania a hodnotenia. Obidva dokumenty nadväzujú na legislatívu EÚ a SR a usmernenia MVRR SR. V dokumentoch sú detailne rozpracované postupy monitorovania na úrovni RO pre SOP PS, SORO a VÚC (ICPK). Na priebeh a systém monitorovania dohliadajú, resp. výsledky monitorovania hodnotia monitorovacie orgány - MV pre SOP a IDMV. V sledovanom období nebola v súvislosti so SOP PS vykonaná žiadna interná ani externá evaluácia.

### 8.1 Monitorovanie a výkazníctvo SOP PS

Systém monitorovania SOP PS na úrovni projektov, opatrení, ako aj celého programu, sa len veľmi málo počas celého realizačného obdobia programu modifikoval<sup>1</sup>. Systém bol nastavený nasledovne:

- **KP/PP** predkladali mesačne počas realizácie projektu po nadobudnutí účinnosti zmluvy o NFP hlásenia o priebehu realizácie projektu a po ukončení realizácie projektu (akceptovaní záverečnej žiadosti o platbu a hlásenia o ukončení realizácie projektu) za každý kalendárny polrok zoznamy indikátorov na príslušné VÚC (ICPK zriadené v ich pôsobnosti). V prípade nedodržania tejto povinnosti VÚC (ICPK) vyzval konkrétneho KP/PP na dodatočné predloženie uvedenej dokumentácie s odôvodnením jej nepredloženia;
- **VÚC (ICPK)** hlásenia vyhodnocovali na svojej úrovni a predkladali na príslušné SORO;
- **SORO** sumarizovali, vyhodnocovali údaje a vkladali ich do ITMS. SORO pravidelne organizovali štvrt'ročné realizačné a polročné porealizačné monitorovacie stretnutia za účasti zástupcov RO pre SOP PS<sup>2</sup>, PJ a VÚC (ICPK)<sup>3</sup>. SORO boli zároveň povinné monitorovať realizáciu aj národných projektov (Knížnice a PPCR NUTIS) s mesačným výkazníctvom voči RO pre SOP PS. Údaje z hlásení sa stali súčasťou výročných monitorovacích správ na úrovni SORO, ako aj priebežne požadovaného výkazníctva pre potreby RO pre SOP PS. SORO je oprávnené na základe akéhokoľvek podnetu (napr. na základe nezasielania hlásení KP/PP, nekomunikácie a pod.) vykonať monitorovanie – kontrolu na mieste príslušného projektu. Monitorovanie môže byť avízom na vykonanie priebežnej kontroly zo strany ako SORO, tak aj RO pre SOP PS;
- **RO pre SOP PS** monitoroval realizáciu SOP PS na úrovni opatrení, priorít a OP, v prípade problémov (avizovaných najmä SORO, ale aj MF SR) aj na úrovni projektu. Problémy vznikali z viacerých dôvodov, ako napr. posunutá realizácia projektu na základe prírodných vplyvov, požiaru, chybné vykonanej OVS (pozri kapitolu 10 Problémové oblasti spojené s implementáciou) atď.. Za problémové, a teda starostlivejšie sledované sú považované aj tie projekty, ktorých realizácia a následné

<sup>1</sup> Modifikácie systému sa týkali najmä termínov predkladania hlásení, účasti zástupcov VÚC (ICPK) na monitorovacích stretnutiach usporadúvaných SORO, resp. frekvencie týchto stretnutí

<sup>2</sup> Vrátane vecne príslušnej sekcie MH SR

<sup>3</sup> Týka sa toho VÚC (ICPK), v ktorého regióne sa realizuje problémový projekt (napr. z hľadiska dĺžky realizácie projektu a jeho predfinancovania)

prefinancovanie, sa blíži ku koncu roka 2008. RO pre SOP PS v oblasti monitorovania zabezpečoval povinné výkazníctvo voči EK (Výročná monitorovacia správa o implementácii SOP PS za rok 2007), Úradu vlády SR (monitorovanie SOP PS formou štvrtročných hlásení o stave implementácie a čerpaní SOP PS vypracovaných na základe úlohy B.1 uznesenia vlády SR č. 925/2004), MVRR SR (napr. monitorovanie stavu a fluktuácie administratívnych kapacít, podklady pre monitorovacie správy na úrovni NSRR), MF SR (napr. prehľady o vykonaných kontrolách na mieste podľa čl. 4 Nariadenia Komisie (ES) č. 438/2001, správy z kontrol a auditov vrátane prijatých opatrení a ich plnenia a pod.).

## **8.2 Činnosť Monitorovacieho výboru pre SOP**

V prvom polroku 2008 sa uskutočnilo jedno, a to konkrétne 11. zasadnutie MV pre SOP dňa 13. 5. 2008. Členovia MV pre SOP na uvedenom zasadnutí schválili *Výročnú monitorovaciu správu o implementácii SOP PS za rok 2007* s pripomienkami a *Správu o vyhodnotení výzvy na predkladanie projektov Opatrenia 1.2 SOP PS*. Na predmetnom zasadnutí informovali predstavitelia SORO o stave čerpania zmluvne viazaných finančných prostriedkov a situácii v oblasti administratívnych kapacít.

## **8.3 Činnosť Interného dozorného a monitorovacieho výboru pre fondy EÚ**

IDMV ako poradný orgán ministra hospodárstva v oblasti ŠF EÚ pre programové obdobia 2004 – 2006 a 2007 – 2013 zabezpečuje dohľad nad prípravou a následnou implementáciou SOP PS a OP KaHR, avšak zaoberá sa aj problematikou predvstupovej pomoci a programov interregionálnej spolupráce. V rámci svojej činnosti kontroluje kvalitu prípravy programových a implementačných dokumentov, priebeh implementácie, zabezpečenie funkčnej štruktúry platobných, riadiacich, kontrolných a implementačných orgánov, ako aj riadne oddelenie funkcií programujúcich, implementujúcich, financujúcich a kontrolných útvarov.

V prvom polroku 2008 sa uskutočnilo **5 riadnych zasadnutí** IDMV a 1 schvaľovacie konanie per rollam. Na predmetných zasadnutiach boli v súvislosti so SOP PS prerokované a schválené (resp. vzaté na vedomie) najmä:

- Správa z overovania postupov hodnotiaceho procesu na SORO pre SOP PS v súlade s nariadením Komisie (ES) č. 438/2001 čl. 3 za 4. výzvu Opatrenia 1.2 SOP PS Podpora budovania a rekonštrukcie infraštruktúry;
- *Manuál riadenia SOP PS* – aktualizácia vrátane vybraných príloh;
- *žiadosti o NFP* a projekty predložené MH SR, SORO a VÚC, týkajúce sa predfinancovania resp. refundácie oprávnených výdavkov z TP SOP PS;
- realokácia finančných prostriedkov v rámci SOP PS za účelom zabezpečenia dočerpania alokovaných finančných prostriedkov;
- informácie o čerpaní finančných prostriedkov predložených jednotlivými SORO (predmetné informácie boli predkladané pravidelne na každé zasadnutie IDMV).

## 9 Zhodnotenie implementácie SOP PS kontrolnými orgánmi

V priebehu prvého polroka 2008 boli v rámci SOP PS vykonané nasledovné kontroly a audity:

- 1) Kontrola NKÚ
- 2) Následné finančné kontroly vykonávané MF SR, MH SR a Správami finančnej kontroly

### 9.1 Kontrola NKÚ

V prvom polroku bola na základe poverenia predsedu NKÚ vykonaná kontrola ERDF na nasledujúcich útvaroch<sup>1</sup>:

- Sekcia podporných programov MH SR
- Sekcia rozpočtu a financovania MH SR
- Odbor kontroly MH SR
- Odbor vnútorného auditu MH SR
- SARIO
- SACR

Na základe samostatných poverení, expozitúry NKÚ SR vykonali 24 samostatných kontrol na mieste u vybraných KP/PP.

Predmetom kontroly bolo:

- preveriť systém riadenia a kontroly;
- preveriť zistenia z kontrol, ktoré už boli vykonané (preverenie kontroly 5% vzorky);
- vykonať vlastnú dokladovú kontrolu ďalšej vzorky projektov/platieb;
- posúdiť výročné správy o implementácii programu a priebežnú hodnotiacu správu;
- spracovať súhrn zistení zo všetkých kontrol a auditov programu, vykonaných na národnej a EÚ úrovni;
- preveriť plnenie odporúčaní z predchádzajúcich kontrol.

Kontrolovaný bol stav za roky 2005 – 2008.

Záver kontroly:

- Sekcia podporných programov – 7 zistení
- Sekcia rozpočtu a financovania – 2 zistenia
- Odbor kontroly a Odbor vnútorného auditu – 3 zistenia
- SARIO – 7 zistení
- SACR – 11 zistení

Išlo najmä o nasledovné zistenia, ku ktorým uvádzame aj prijaté opatrenia ako aj plnenie prijatých opatrení:

- **Zistenie:** Zabezpečiť záväznosť písomných postupov tak, aby boli zadefinované v Organizačnom poriadku MH SR, čím sa stanoví ich záväznosť a povinnosť dodržiavať ich každým zamestnancom RO pre SOP PS a PJ a zároveň to umožní uplatnenie postupov vo vzťahu k ich nedodržaniu. Dodefinovanie *Manuálu* ako záväzného aktu MH SR.

---

<sup>1</sup> Vybrané len kontroly, ktoré sa týkajú SOP PS

**Prijaté opatrenie:** *Manuál* je schvaľovaný IDMV a následne ministrom hospodárstva, čo RO pre SOP PS pokladalo za dostačujúce zabezpečenie jeho záväznosti. Napriek uvedenému RO pre SOP PS prekonzultuje s Odborom legislatívy a práva MH SR možnosť doplnenia predmetných manuálov medzi riadiace akty MH SR, resp. možnosť ich vydávania formou rozhodnutia ministra.

**Plnenie opatrenia:** Odbor riadenia SOP listom č. 1142/2008-4110 zo dňa 16. 4. 2008 prekonzultoval odporúčania NKÚ s Odborom legislatívy a práva, na základe ktorého bolo RO pre SOP PS odporučené jednotlivé verzie manuálov vydávať rozhodnutím ministra hospodárstva. V zmysle uvedeného budú všetky aktualizácie manuálov vydané formou rozhodnutia ministra hospodárstva.

- **Zistenie:** K 31. 7. 2007 bol vytvorený prístup do ITMS pre 93 pracovníkov, avšak nie všetci sú zamestnancami MH SR a sú zapojení do systému implementácie a kontroly ŠF EÚ. Na uvedený nedostatok bolo poukázané aj inými internými a externými kontrolami a napriek tomu zistenie naďalej pretrváva a nebolo odstránené.

**Prijaté opatrenie:** Zrušiť prístupové práva pracovníkov, ktorí už nie sú zamestnancami MH SR.

**Plnenie opatrenia:** Sekcia podporných programov listom MH SR č. 1163/2008-4100 zo dňa 3. 4. 2008 požiadala DataCentrum o zrušenie prístupových práv do KTI a ITMS pre príslušných zamestnancov MH SR, SORO a ICPK.

- **Zistenie:** Kontrola vykonaného VO v zmysle zákona 523/2003 Z. z. o verejnom obstarávaní a o zmene zákona č. 575/2001 Z. z. o organizácii činnosti vlády a organizácii ústrednej štátnej správy v znení neskorších predpisov za obdobie od 1. 1. 2004 do 31. 1. 2006 nie je patrične upravená ani usmernená zo strany RO pre SOP PS.

**Prijaté opatrenie:** RO pre SOP PS pri vypracovávaní usmernenia k VO postupovalo v súlade s Aktualizáciou č. 2 k usmerneniu RO pre CSF č. 14/2004. Kontrolné listy, ktoré sú súčasťou predmetného usmernenia vydaného RO pre CSF boli premietnuté do Usmernenia RO pre SOP PS č. 2/2008. Aj keď tieto kontrolné listy explicitne neobsahujú odvolávku na zákon č. 523/2003 Z. z., kontrolné otázky v kontrolnom liste sú identické pre zákon 523/2003 ako aj pre zákon 25/2006. RO pre SOP PS usmerní jednotlivé SORO, aby v zmysle Usmernenia RO č. 2/2008 overovali aj výkon VO vyhláseného pred 1. 2. 2006.

**Plnenie opatrenia:** Sekcia podporných programov MH SR listom č. 919/2008-4100 zo dňa 17. 3. 2008 usmernila jednotlivé SORO, aby aj pri overovaní výkonu VO, vyhláseného pred 1. 2. 2006 v zmysle zákona č. 523/2003 Z. z. o verejnom obstarávaní a o zmene zákona č. 575/2001 Z. z. o organizácii činnosti vlády a organizácii ústrednej štátnej správy v znení neskorších predpisov, postupovali v zmysle Usmernenia RO č. 2/2008.

- **Zistenie:** Zostavy z tzv. OLAP kociek nezodpovedajú reálnemu čerpaniu prostriedkov, kvôli nesprávnym stavom *žiadostí o platbu* v ITMS, ktoré už boli PJ uhradené KP/PP, ale v ITMS nenadobudli stav uhradená, pričom z úrovne PJ nebolo možné tento stav zmeniť. Tento problém je spôsobený nevhodným prepojením medzi systémom ISUF a ITMS. Uvedené má za následok, že nie je možné plne využívať funkčnosť ITMS vo vzťahu k výstupným zostavám – t. j. čerpanie za opatrenia a priority je možné načítavať len preklopením SŽP do súboru vo formáte MS Excel a následne všetky ďalšie úkony sú spracovateľné len v MS Excel, čo je prácne.

**Prijaté opatrenie:** Nakoľko uvedené nie je možné riešiť na úrovni RO pre SOP PS, problém je potrebné riešiť na centrálnej úrovni, RO pre SOP PS osloví MVRR SR s požiadavkou na eliminovanie identifikovaných rizikových oblastí. Riešenie predmetného zistenia však nebude závisieť od RO pre SOP PS.

**Plnenie opatrenia:** Sekcia podporných programov listom č. 1367/2008-4100 zo dňa 18. 4. 2008 požiadalo MVRR SR ako RO pre CSF o prijatie opatrení, ktoré zabezpečia

elimináciu identifikovaných rizikových oblastí. Opatrenie na úrovni RO pre SOP PS bolo splnené.

- **Zistenie:** Kontrolou vzorky vybraných projektov a ich *žiadostí o platbu* sme zistili nedostatočnú kontrolu zo strany RO pre SOP PS, kedy zodpovedný zamestnanec odpovedal na otázku 2.2.1: „Zodpovedá výška ŽoP zmluvne viazanej výške NFP – na úrovni projektov a položiek?“ - ÁNO. Následnou kontrolou bolo zistené, že výška *žiadostí o platbu* je nižšia ako zmluvne viazaná výška NFP *žiadostí o platbu* č. 11110500009/601, 11110500037/601, 11110200061/601, 1111030017/601, 11110500037/601.

**Prijaté opatrenie:** Zodpovední zamestnanci RO pre SOP PS budú na pracovnej porade upozornení na potrebu zabezpečovania dôslednej formálnej kontroly predložených *žiadostí o platbu*.

**Plnenie opatrenia:** Zodpovední zamestnanci RO pre SOP PS boli na pracovnej porade upozornení na potrebu zabezpečovania dôslednej formálnej kontroly predložených *žiadostí o platbu*.

## **9.2 Následné finančné kontroly vykonané MF SR, MH SR a SFK**

Gestorom koordinácie plánovania, výkonu a monitorovania výsledkov overovania účinnosti riadiacich a kontrolných systémov a overovania oprávnenosti deklarovaných výdavkov bola v prvom polroku roka 2008 Sekcia auditu a kontroly MF SR (do 28. 2. 2008 Sekcia auditu a kontroly medzinárodných finančných zdrojov). V spolupráci s koordinovanými kontrolnými a auditorskými orgánmi realizovala centrálné plánovanie, výkon a monitoring výsledkov vykonaných kontrol a auditov.

Overovanie deklarovaných výdavkov (vzorková kontrola) v zmysle čl. 10 ods. 1 písm. b) Nariadenia Komisie (ES) č. 438/2001 sa vykonáva ako následná finančná kontrola v súlade s príslušnými ustanoveniami zákona č. 502/2001 Z. z. o finančnej kontrole a vnútornom audite a o zmene a doplnení niektorých zákonov v znení neskorších predpisov.

Vzorkové kontroly v rámci SOP PS boli vykonané na nasledovných úrovniach riadenia a implementácie projektov:

- SORO: - SIEA - sekcia štrukturálnych fondov,  
- SACR - sekcia štrukturálnych fondov,
- KP/PP.

V období od 1. 1. 2008 do 30. 6. 2008 boli formou kontrolných akcií vykonané nasledovné vzorkové kontroly:

### **Kontrolná akcia č. A221**

V rámci kontrolnej akcie č. A221, zameranej na overenie účinnosti fungovania riadiaceho a kontrolného systému a overenie správnosti a oprávnenosti deklarovaných výdavkov podľa čl. 10 Nariadenia Komisie (ES) č. 438/2001 v rozsahu kontrolovanej vzorky, boli na úrovni KP/PP vykonané nasledujúce vzorkové kontroly:

- kontrolou č. **K1694** bol zamestnancami MH SR overený projekt č. 11110300017 - „Výskum, vývoj a certifikácia náterového systému“ v subjekte CHEMOLAK, a. s.,
- kontrolou č. **K 1695** bol zamestnancami MH SR overený projekt č. 11110300067 - „Výskum v oblasti uhlíkových materiálov“ v subjekte ELEKTROKARBON, a. s.

Overovanie projektov na úrovni RO pre SOP PS, PJ a SORO nebolo k 30. 6. 2008 zatiaľ ukončené.

Vykonanými kontrolami na úrovni KP boli identifikované najmä nasledovné zistenia:

- **Zistenie:** oneskorené predloženie *zoznamu indikátorov* na VÚC.
- **Prijaté opatrenie:** dôsledné plnenie povinností vyplývajúcich z príslušného článku zmluvy o NFP.
- **Zistenie:** oneskorené predkladanie *hlásenia priebehu realizácie projektu*.
- **Prijaté opatrenie:** vzhľadom na už ukončený projekt navrhnúť a zabezpečiť administratívnym opatrením plnenie ohlasovacej povinnosti vyhodnocovania indikátorov v polročných intervaloch v požadovanom termíne.
- **Zistenie:** nedodržanie povinnosti viesť jasne rozlíšené účtovníctvo v súlade so zákonom č. 431/2002 Z. z. o účtovníctve v znení neskorších predpisov a nadväzujúcimi vykonávacími opatreniami MF SR.
- **Prijaté opatrenie:** zabezpečiť vedenie jasne rozlíšeného účtovníctva v súlade s vyššie uvedenými predpismi.

**Prijaté opatrenia sa k stanoveným termínom priebežne plnia, resp. boli splnené.**

### **Kontrolná akcia č. A215**

V rámci kontrolnej akcie č. A215, zameranej na overenie účinného fungovania riadiaceho a kontrolného systému a overenie oprávnenosti výdavkov podľa čl. 10 Nariadenia Komisie (ES) č. 438/2001 v rámci projektu č. 11120200126 – „Hotel Patriot\*\*\*\* výstavba“ bola vykonaná kontrola na úrovni:

- **SORO** - kontrolou č. **K 1656** bol zamestnancami SFK Bratislava v období od 7. 8. 2007 – 14. 3. 2008 overený výkon činností **SACR (Bratislava)** v rozsahu uvedeného projektu,
- **KP/PP** - kontrolou č. **K1655** bola zamestnancami SFK Bratislava overená oprávnenosť deklarovaných výdavkov uvedeného projektu.

Vykonanou kontrolou na úrovni SORO - SACR boli identifikované najmä nasledovné zistenia, ku ktorým uvádzame aj prijaté opatrenia:

- **Zistenie:** Nedodržanie časových limitov: potvrdenie o registrácii *žiadosti o NFP*, formálna kontrola, pridelenie projektov externým a interným hodnotiteľom, vypracovanie spoločného posudku, zvolanie zasadnutia hodnotiacej komisie, predloženie záverečnej správy zo zasadnutia hodnotiacej komisie.
- **Prijaté opatrenie:** K nedodržaniu časových limitov došlo v dôsledku obmedzenej funkčnosti ITMS, v dôsledku nedostatočných personálnych a priestorových kapacít a tiež v dôsledku dodatočného zaradenia siedmych projektov do procesu hodnotenia. O uvedených skutočnostiach SACR informovala RO pre SOP PS listom. Pri nasledujúcich výzvach sa bude dohliadať na dodržiavanie postupov v zmysle platných postupov.
- **Zistenie:** Predĺženie doby realizácie nad rámec 24 mesiacov zo strany SORO, porušenie čl. III *Zmluvy o poskytnutí NFP*.
- **Prijaté opatrenie:** K schváleniu *žiadostí o povolenie vykonania zmeny v zmluve o NFP* došlo v zmysle čl. III ods. 4. PP bol v dôsledku nepredvídateľných udalostí na strane dodávateľa a subdodávateľa projektu prinútený požiadať o poskytnutie dodatočnej lehoty na riadne ukončenie realizácie projektu. Uvedená zmena bola konzultovaná so zástupcami RO pre SOP PS, ktorí túto zmenu odporučili na schválenie.

- **Zistenie:** SORO nevyžadoval od KP/PP predloženie *štvrtročného plánu platieb*, ktoré je jednou z podmienok *zmluvy o NFP*.
- **Prijaté opatrenie:** SACR bude postupovať v zmysle platnej *Koncepcie ŠF*, ktorá upravuje aj predkladanie *štvrtročného plánu platieb*.
- **Zistenie:** Nedostatočná formálna kontrola predložených *žiadostí o platbu*, obdobia uhradených výdavkov sa prekrývajú.
- **Prijaté opatrenie:** Vedúci odboru finančného riadenia projektov a manažéri predbežnej finančnej kontroly, boli listom generálneho riaditeľa upozornení na povinnosť postupovať pri predbežnej finančnej kontrole v zmysle *Manuálu kontroly fyzickej realizácie projektov financovaných zo štrukturálnych fondov*.
- **Zistenie:** Nesprávne resp. neúplne vyplnený sumárny kontrolný list k vykonaniu kontroly na mieste k *žiadosti o platbu*.
- **Prijaté opatrenie:** Vedúci odboru finančného riadenia projektov bol listom generálneho riaditeľa upozornený na povinnosť postupovať pri kontrole na mieste v zmysle *Manuálu kontroly fyzickej realizácie projektov financovaných zo štrukturálnych fondov*.
- **Zistenie:** Nesprávne vykonaná kontrola zaúčtovania faktúry.
- **Prijaté opatrenie:** Na zvýšenie úrovne výkonu kontroly na mieste bude výrazne pozmenený rozsah kontrolovaných činností, ako aj obsah správy z kontroly na mieste, v rámci personálneho posilnenia odboru bola na pozíciu manažéra predbežnej finančnej kontroly prijatá osoba s odbornou praxou v účtovníctve a daňovníctve.
- **Zistenie:** Nedodržanie časových limitov niektorých aktivít v rámci procesu refundácie v čase zúčtovanie *žiadostí o platbu*.
- **Prijaté opatrenie:** Vedúci odboru finančného riadenia projektov a manažéri predbežnej finančnej kontroly boli listom generálneho riaditeľa upozornení na povinnosť postupovať pri predbežnej finančnej kontrole v zmysle *Manuálu kontroly fyzickej realizácie projektov financovaných zo štrukturálnych fondov*.

**Prijaté opatrenia sa k stanoveným termínom priebežne plnia, resp. boli splnené.**

### **Kontrolná akcia č. A167**

V rámci kontrolnej akcie č. A167, zameranej na overenie účinného fungovania riadiaceho a kontrolného systému a na overenie oprávnenosti výdavkov podľa čl. 10 Nariadenia Komisie (ES) č. 438/2001 v rozsahu kontrolovanej vzorky boli na úrovni **SORO** vykonané nasledovné kontroly:

- kontrolou č. **K1377** bol zamestnancami SFK Bratislava v období 15. 1. 2008 – 23. 4. 2008 overený výkon činností SIEA v rámci projektov: č. 11110400029 – „Linka pre tepelné spracovanie.“ a č. 11110400044 – „Využitie biomasy - energetický blok“,
- kontrolou č. **K1604** bol zamestnancami SFK Zvolen v období 27. 2. 2008 – 2. 6. 2008 overený výkon činností SACR (Banská Bystrica) v rámci projektu č. 11120100127 „Športovo - rekreačná zóna areálu Zelená voda“.

V rámci predmetnej kontrolnej akcie bolo vykonané overovanie vyššie uvedených projektov aj na úrovni **KP/PP**:

- kontrolou č. **K1386** bola zamestnancami MH SR overená oprávnenosť deklarovaných výdavkov projektu č.11110400044 – „Využitie biomasy - energetický blok“ v subjekte Smrečina Hofatex, a.s.,

- kontrolou č. **K1378** bola zamestnancami SFK Zvolen overená oprávnenosť deklarovaných výdavkov projektu č.11110400029 – „Linka pre tepelné spracovanie“ v subjekte ELBA, a.s.,
- kontrolou č. **K1605** bola zamestnancami SFK Zvolen overená oprávnenosť deklarovaných výdavkov projektu č. 11120100127 – „Športovo - rekreačná zóna areálu Zelená voda“ v subjekte Mesto Rimavská Sobota.

Overovanie projektov na úrovni RO pre SOP PS a PJ nebolo k 30. 6. 2008 zatiaľ ukončené.

Vykonanými kontrolami na úrovni SORO boli identifikované najmä nasledovné zistenia:

❖ SIEA:

- **Zistenie:** Nedodržanie povinností zadefinovaných v Zmluve o delegovaní právomocí z RO na SORO, resp. v Splnomocnení o delegovaní právomocí z RO na SORO uzatvorené medzi RO pre SOP PS a SORO.
- **Prijaté opatrenie:** Riaditeľ sekcie štrukturálnych fondov EÚ vypracuje podklady k Príkaznému listu generálneho riaditeľa SIEA o dôslednom dodržiavaní postupov uvedených v Splnomocnení o delegovaní právomocí z RO na SORO.
- **Zistenie:** Nedodržanie termínov zadefinovaných v Internom manuáli SIEA.
- **Prijaté opatrenie:** Riaditeľ sekcie štrukturálnych fondov EÚ na porade sekcie upozornil riaditeľa Odboru implementácie a monitorovania projektov a riaditeľa odboru finančného riadenia projektov na povinnosť dodržiavať postupy a termíny uvádzané v manuáli. Zapracované v Príkaze generálneho riaditeľa SIEA č. 4/2008 od 2. 6. 2008.
- **Zistenie:** Nesúlady zadefinovaných termínov v Zmluve o delegovaní právomocí z RO na SORO, resp. v Splnomocnení o delegovaní právomocí z RO na SORO a Interným manuálom SIEA.
- **Prijaté opatrenie:** Úprava termínov v novej verzii Interného manuálu SIEA. Termíny v Internom manuáli SIEA budú v súlade so Splnomocnením o delegovaní právomocí z RO na SORO.
- **Zistenie:** Nedodržanie zmluvy o NFP zo strany SORO.
- **Prijaté opatrenie:** Riaditeľ sekcie štrukturálnych fondov EÚ na porade sekcie poveril kontrolou dodržiavania zmluvy o NFP manažéra pre právne služby a tiež projektových manažérov.
- **Zistenie:** Nesúlady pojmov zadefinovaných v Rokovacom poriadku hodnotiacej komisie a Interným manuálom SIEA.
- **Prijaté opatrenie:** Manažér metodiky a analýz zabezpečí zosúladienie pojmov - predseda komisie zvolá zasadnutie najneskôr do 5 pracovných dní odo dňa odborného hodnotenia žiadostí o NFP a zasadnutie komisie bude trvať max 5 dní.
- **Zistenie:** Nejasná formulácia povinností zadefinovaných v Internom manuáli SIEA. Z uvedeného dôvodu nevedela kontrolná skupina overiť dodržanie termínov zasielania mesačného hlásenia o realizácii projektu.
- **Prijaté opatrenie:** V novej verzii Interného manuálu SIEA bude zapracovaná jasná formulácia povinností, kde manažér monitorovania zabezpečí zaevidovanie každého mesačného hlásenia o realizácii projektu ihneď po jeho doručení.



- **Zistenie:** SIEA stanovila pre PP dva rozdielne termíny na doloženie chýbajúcich príloh k žiadosti o NFP pri klarifikácii, kontrolná skupina nemohla overiť dodržanie termínu.
- **Prijaté opatrenie:** Formálny nedostatok bude odstránený usmernením riaditeľa sekcie štrukturálnych fondov EÚ k dôslednej predbežnej kontrole zo strany projektových manažérov sekcie štrukturálnych fondov EÚ.

**Prijaté opatrenia sa k stanoveným termínom priebežne plnia, resp. boli splnené.**

❖ **SACR:**

- **Zistenie:** SORO nevypracoval spoločné odborné posudky z hodnotenia externých a interných posudzovateľov tak, ako to ukladá *Interný manuál SACR* v platnom znení a súčasne nedodržel časový harmonogram hodnotiaceho procesu v zmysle *Interného manuálu SACR*.
- **Prijaté opatrenie:** Zodpovedná osoba v budúcom programovom období 2007-2013 bude povinná dodržiavať postupy hodnotiaceho procesu stanovené RO pre SOP PS.
- **Zistenie:** SORO nevypracoval v zmysle *Interného manuálu* z overovania procesu VO formulár - odporúčanie z kontroly procesov verejného obstarávania.
- **Prijaté opatrenie:** Zamestnanci boli upozorení na povinnosť dodržiavať Interný manuál SACR.
- **Zistenie:** SORO nezpracoval do *Interného manuálu Usmernenie RO CSF č. 14/2004 v oblasti verejného obstarávania*, ktorého prílohou bol kontrolný list pre oblasť VO.
- **Prijaté opatrenie:** Zpracovať do novej verzie Interného manuálu Usmernenie RO č. 2/2008 pre oblasť VO vrátane kontrolných listov.
- **Zistenie:** Nedostatočný výkon predbežnej finančnej kontroly, nakoľko niektoré žiadosti o platbu boli vrátené, resp. opätovne vrátené z PJ na SORO z dôvodu zistených nedostatkov.
- **Prijaté opatrenie:** Upozornenie zamestnancov na dodržiavanie platných postupov v súlade so schváleným interným manuálom SACR.
- **Zistenie:** Nedostatočné vykonávanie kontroly fyzickej realizácie projektu.
- **Prijaté opatrenie:** Upozornenie zamestnancov na dodržiavanie platných postupov v súlade so schváleným Interným manuálom SACR.
- **Zistenie:** Nedodržanie časového limitu aktivít procesu finančného riadenia v zmysle *Interného manuálu SACR*.
- **Prijaté opatrenie:** Upozornenie zamestnancov na dodržiavanie platných postupov v súlade so schváleným Interným manuálom SACR.

**Prijaté opatrenia sa k stanoveným termínom priebežne plnia, resp. boli splnené.**

Vykonanými kontrolami na úrovni KP/PP boli identifikované najmä nasledovné zistenia:

- **Zistenie:** oneskorené zaslanie *hlásenia o začatí realizácie projektu* vykonávateľovi (SIEA).
- **Zistenie:** oneskorené zasielanie *štvrtročných plánov platieb* vykonávateľovi (SIEA).
- **Zistenie:** oneskorené a nepreukázané zaslania *hlásenia o priebehu realizácie projektu VÚC.*
- **Prijaté opatrenie k vyššie uvedeným zisteniam:** Zodpovednosť za realizáciu jednotlivých nariadení *zmluvy o NFP* bude nariadením pridelená konkrétnym

zodpovedným pracovníkom, čím sa predíde deľbe zodpovednosti a z toho vznikajúcim nedostatkom v dodržiavaní termínov.

- **Zistenie:** nevedenie jasne rozlíšeného účtovníctva.
- **Prijaté opatrenie:** predmetný nedostatok bol odstránený v priebehu výkonu kontroly.
- **Zistenie:** PP nemal otvorený účet 346 resp. 347 na zúčtovanie príjmu dotácie NFP.
- **Prijaté opatrenie:** predmetný nedostatok bol odstránený v priebehu výkonu kontroly.

**Prijaté opatrenia sa k stanoveným termínom priebežne plnia, resp. boli splnené.**

Stručný prehľad overených oprávnených a neoprávnených výdavkov za SOP PS v období od 1. 1. 2008 do 30. 6. 2008 v štruktúre podľa jednotlivých opatrení je uvedený v nasledujúcej tabuľke:

[údaje v Sk]

| SOP PS vzorková kontrola (1. polrok 2008) – overené výdavky |                     |                       |                            |
|---|---------------------|-----------------------|----------------------------|
| Opatrenie   | Oprávnené výdavky/A | Neoprávnené výdavky/B | Overené výdavky spolu/ A+B |
| 1.1   | 0                   | 0                     | 0                          |
| 1.2   | 0                   | 0                     | 0                          |
| 1.3   | 12 251 214          | 0                     | 12 251 214                 |
| 1.4   | 274 397 434         | 0                     | 274 397 434                |
| 1.5   | 0                   | 0                     | 0                          |
| 2.1   | 20 405 186          | 0                     | 20 405 186                 |
| 2.2   | 161 657 946         | 7 278 166             | 168 936 112                |
| 2.3   | 0                   | 0                     | 0                          |
| TP  | 0                   | 0                     | 0                          |
| <b>SPOLU</b>  | <b>468 711 780</b>  | <b>7 278 166</b>      | <b>475 989 946</b>         |

Zdroj: MF SR, CEDIS

Stručný prehľad finančných výsledkov v rámci ukončených vzorkových kontrol projektov spolufinancovaných zo štrukturálnych fondov v SR za SOP PS za 1. polrok 2008.

[údaje v Sk]

| Programový dokument | Celkové overené výdavky | Overené oprávnené výdavky | Neoprávnené výdavky | Neoprávnené z celkových overovaných výdavkov v % |
|---------------------|-------------------------|---------------------------|---------------------|--|
| <b>SOP PS</b>       | <b>475 989 946</b>      | <b>468 711 780</b>        | <b>7 278 166</b>    | <b>1,529%</b>                                    |

Zdroj: MF SR

Prehľad finančných výsledkov v rámci ukončených vzorkových kontrol projektov spolufinancovaných z ERDF v SR za SOP PS kumulatívne k 30. 6. 2008.

[údaje v Sk]

| Opatrenie    | Deklarované výdavky na EK | Celkové overené výdavky | Overené z deklar. v % | Neoprávnené výdavky | Chybovosť v % |
|--------------|---------------------------|-------------------------|-----------------------|---------------------|---------------|
| 1.1          | 1 334 698 982             | 461 502 993             | 34,58%                | 640 579             | 0,14%         |
| 1.2          | 853 379 065               | 224 719 149             | 26,33%                | 982 000             | 0,44%         |
| 1.3          | 45 784 771                | 12 251 214              | 26,76%                | 0                   | 0,00%         |
| 1.4          | 805 682 621               | 342 865 201             | 42,56%                | 0                   | 0,00%         |
| 1.5          | 37 765 455                | 19 505 571              | 51,65%                | 8 915               | 0,05%         |
| 2.1          | 913 854 750               | 165 265 777             | 18,08%                | 0                   | 0,00%         |
| 2.2          | 1 465 822 678             | 417 099 982             | 28,46%                | 7 278 166           | 1,74%         |
| 2.3          | 298 462 579               | 72 162 805              | 24,18%                | 115 145             | 0,16%         |
| <b>TP</b>    | <b>261 141 974</b>        | <b>23 761 294</b>       | <b>9,10%</b>          | <b>4 315 728</b>    | <b>18,16%</b> |
| <b>SPOLU</b> | <b>6 016 592 875</b>      | <b>1 739 133 986</b>    | <b>28,91%</b>         | <b>13 340 533</b>   | <b>0,77%</b>  |

Zdroj: MF SR

### Overovanie účinnosti systému riadenia a kontroly

V období od 1. 1. 2008 do 30. 6. 2008 neboli ukončené žiadne systémové audity zamerané na overovanie účinnosti systémov riadenia a kontroly v zmysle článku 10 ods. 1 písm. a) nariadenia Komisie (ES) č. 438/2001 v rámci SOP PS.

## **10 Komunikačný akčný plán**

V sledovanom období bola publicita ohľadom SOP PS vykonávaná najmä spôsobom prezentácie úspešne ukončených projektov, pričom bola zabezpečovaná prostredníctvom MH SR ako RO pre SOP PS (najmä Odborom riadenia SOP v spolupráci s Odborom komunikácie s verejnosťou a Odborom prípravy programov v prípade špecifickejších otázok verejnosti), SORO a ICPK.

Vzhľadom na skutočnosť, že SOP PS vstupuje do záverečnej fázy svojej realizácie, otázky zo strany verejnosti na MH SR smerovali najviac k novému programovému obdobiu a OP KaHR.

Na internetových stránkach RO pre SOP PS a SORO boli zverejnené odpovede najmä na často kladené otázky, pričom zodpovední zamestnanci RO pre SOP PS, SORO a ICPK verejnosť informovali elektronicky, telefonicky a pri osobných stretnutiach.

V záujme predísť chybám v predkladaní projektov pre nasledujúce výzvy a v súlade s *Uznesením vlády SR č. 797/2004* zo dňa 18.8.2004 RO pre SOP PS a príslušné SORO zverejňujú po ukončení hodnotiaceho procesu *správy a vyhodnotení výziev*. Za obdobie 1. polroka 2008 bola zverejnená predmetná správa RO pre SOP PS a SARIO za Opatrenie 1.2 Podpora budovania a rekonštrukcie infraštruktúry (4. výzva na priemyselné parky).

V roku 2007 bola podpísaná zmluva o dielo na dodanie informačných materiálov (brožúry a panely) o priebehu realizácie SOP PS. Panely sú umiestnené v sídle RO pre SOP PS a brožúry prístupné na RO pre SOP PS, SORO a ICPK.

Vzhľadom na blížiacu sa ukončenie SOP PS RO pre SOP PS pripravoval podklady pre záverečnú publikáciu a film, na ktorých produkciu bude vyhlásené v druhej polovici roka 2008 VO.

## 11 Problémové oblasti spojené s implementáciou

Na konci programového obdobia 2004-2006 vyvstali niektoré problémy, ktoré musí RO pre SOP PS aktuálne riešiť aj z dôvodu možného dopadu na programové obdobie 2007 - 2013. Jedná sa najmä o nasledovné:

### 1) Uplatnenie záložného práva a vzťah k bankám

Vo väzbe na princípy zabezpečenia pohľadávky štátu pri čerpaní finančných prostriedkov zo ŠF EÚ schválené uzneseniami vlády SR v programovom období 2004 – 2006, je v zmysle *Zmluvy o zriadení záložného práva na hnuteľné veci a nehnuteľnosti SORO* záložným veriteľom v poradí na druhom mieste, pričom na prvom mieste banka.

Na základe uvedenej skutočnosti a problémov s výkonom záložného práva vzniká v niektorých prípadoch pravdepodobnosť, že pohľadávka štátu, zabezpečená záložným právom, nebude uspokojená v súlade so schválenými princípmi zabezpečenia pohľadávok v oblasti realizácie projektov ŠF EÚ.

#### Opatrenie:

MH SR v riešení problému úzko spolupracuje s MF SR a SFK. V programovom období 2007 - 2013 bude príslušné SORO záložným veriteľom na prvom mieste a SORO si budú riešiť zabezpečenie novej pohľadávky individuálne v zmysle platných právnych predpisov.

### 2) Obchodné verejné súťaže

Nakoľko na centrálnej úrovni nebolo vydané usmernenie k preukázaniu správnosti vykonania OVS, RO pre SOP PS sa rozhodol na tento účel požadovať záznam z vykonania OVS. Nasledovná kontrola správnosti vykonania OVS na základe záznamu neodhalila všetky nedostatky pri vykonaní OVS. Na nedostatky bol RO pre SOP PS upozornený MF SR v súvislosti s vykonanými certifikačnými overovaniami.

#### Opatrenie:

Na základe zistení vykonali príslušné SORO spätnú kontrolu OVS všetkých projektov, pri ktorých realizácii bolo povinnosťou vykonať OVS. Z uvedeného dôvodu SORO pozastavili až do vykonania kontroly OVS *žiadosti o platbu*. V prípade, že nebolo identifikované porušenie Obchodného zákonníka, bola konkrétna *žiadosť o platbu* preplatená. Postup v prípade preplatenia tých *žiadostí o platbu*, kde bola nesprávne vykonaná OVS bol v štádiu riešenia. Po schválení postupu IDMV bude RO pre SOP PS v tejto oblasti vydané usmernenie.

### 3) Verejné obstarávanie

Vo väzbe na zistenia z audítorských misií, ktoré sa uskutočnili v rokoch 2005 - 2007 a týkajú sa nielen SOP PS ale aj implementácie Kohézneho fondu, Operačného programu Základná infraštruktúra a Jednotného programového dokumentu Bratislava, a ktoré majú prierezový charakter, boli slovenské orgány zo strany EK požiadané o spätnú kontrolu procesu VO.

#### Opatrenie:

MH SR, ako RO pre SOP PS, zabezpečí preverenie procesu VO projektov implementovaných v rámci SOP PS, na ktoré sa vzťahovala povinnosť vykonať VO prostredníctvom odborne spôsobilej osoby na výkon VO.

## **12 Vyhodnotenie implementácie pomoci**

Všeobecne možno konštatovať, že v prvom polroku 2008 sa neuskutočnili v súvislosti s implementáciou SOP PS výrazné zmeny, ktoré by sa týkali sociálno-ekonomických trendov, zmien v národnej, regionálnej alebo sektorálnej politike.

Zmeny v opatreniach do značnej miery súvisia s vyhlasovaním výziev na predkladanie projektov a s prípadnými realokáciami. V sledovanom období MH SR ako RO pre SOP PS výzvy nevyhlasovalo. Čo sa týka realokácií finančných prostriedkov, v záujme dočerpania voľných zdrojov bola navrhnutá a IDMV schválená realokácia nevyužitých finančných prostriedkov z Opatrení 1.3 Podpora podnikania, inovácií a aplikovaného výskumu a 1.4 Podpora úspor energie a využitia obnoviteľných zdrojov energie do Opatrenia 1.1 Podpora rozvoja nových a existujúcich podnikov a služieb pre zmluvné viazanie zásobníkových projektov. Taktiež sa plánuje využiť možnosť 2% možnosť flexibility medzi Prioritami z Priority 1 do Priority 2. Skutočná výška realokovaných finančných prostriedkov, ako aj úprava finančnej tabuľky *Programového doplnku k Sektorovému operačnému programu Priemysel a služby* bude vykonaná v súlade s usmerneniami MF SR a *Rozhodnutím EK č. KOM (2006) 3424 o uzavretí finančnej pomoci zo štrukturálnych fondov v októbri 2008*.

RO pre SOP PS týmto prehlasuje, že v sledovanom období bola implementácia SOP PS zabezpečovaná v súlade s politikami a činnosťami ES vrátane pravidiel o hospodárskej súťaži, o zadávaní verejných zákaziek, o ochrane a zlepšovaní životného prostredia a o odstraňovaní nerovností a podpore rovnoprávnosti medzi mužmi a ženami a v súlade s právnymi predpismi SR a EÚ. Uvedené princípy sú rozpracované v programových a implementačných dokumentoch, postupoch a mechanizmoch súvisiacich s implementáciou SOP PS.

## **Príloha č. 1 – Stav implementácie SOP PS – prehľad o vyhlásených výzvach**

K dátumu: 30. 6. 2008

| <b>Štruktúra SOP PS</b>   | <b>Nástroj poskytovania pomoci</b> | <b>SORO</b> | <b>Vyhlásenie výzvy</b> | <b>Uzávierka výzvy</b> | <b>Zasadnutie Hodnotiacej komisie</b> |
|---|------------------------------------|-------------|-------------------------|------------------------|---------------------------------------|
| Opatrenie 1.1 - Podpora rozvoja nových a existujúcich podnikov a služieb          | schéma štátnej pomoci              | NARMSP      | 15.06.2004              | 30.09.2004             | 15.02.2005                            |
|   | schéma pomoci de minimis           | NARMSP      | 16.08.2006              | 20.10.2006             | 26.2.-2.3.2007                        |
| Opatrenie 1.2 - Podpora budovania a rekonštrukcie infraštruktúry                  | projekty verejného sektora         | NARSMP      | 07.04.2004              | 31.08.2004             | 08.11.2004                            |
|   | projekty verejného sektora         | SARIO       | 07.04.2004              | 01.10.2004             | 13.12.2004                            |
|   | projekty verejného sektora         | SARIO       | 06.06.2005              | 09.09.2005             | 12.05.2005                            |
|   | projekty verejného sektora         | SARIO       | 28.04.2006              | 28.07.2006             | 13.12.2006                            |
|   | projekty verejného sektora         | SARIO       | 18.09.2007              | 19.07.2007             | 15. 2. 2008                           |
| Opatrenie 1.3 - Podpora podnikania, inovácií a aplikovaného výskumu               | schéma štátnej pomoci              | SIEA        | 03.08.2004              | 15.10.2004             | 26.01.2005                            |
|   | schéma pomoci de minimis           | SIEA        | 01.06.2004              | 31.08.2004             | 23.11.2004                            |
| Opatrenie 1.4 - Podpora úspor energie a využitia obnoviteľných zdrojov energie    | schéma štátnej pomoci              | SIEA        | 23.08.2004              | 15.11.2004             | 23.02.2005                            |
|   | schéma pomoci de minimis           | SIEA        | 01.06.2004              | 31.08.2004             | 16.11.2004                            |
| Opatrenie 1.5 - Rozvoj zahraničnej spolupráce a image SR                          | schéma štátnej pomoci              | SARIO       | 15.06.2004              | 16.09.2004             | 15.11.2004                            |
|   | schéma pomoci de minimis           | SARIO       | 15.06.2004              | 16.09.2004             | 15.11.2004                            |
|   | schéma pomoci de minimis           | SARIO       | 16.05.2006              | 16.08.2006             | 08.11.2006, 19.1.2007                 |
| Opatrenie 2.1 - Podpora budovania a rekonštrukcie infraštruktúry cestovného ruchu | projekty verejného sektora         | SACR        | 06.05.2004              | 06.09.2004             | 19.11.2004                            |
| Opatrenie 2.2 - Podpora podnikateľských aktivít cestovného ruchu                  | schéma štátnej pomoci              | SACR        | 15.06.2004              | 17.09.2004             | 04.04.2005                            |

Zdroj: Záverečné správy hodnotiacich komisií

Poznámka: Opatrenia 2.3 a TP sa nerealizujú formou vyhlasovania výziev

## Príloha č. 2 – Stav implementácie SOP PS – prehľad o prijatých a schválených projektoch

K dátumu: 30. 6. 2008

| Priorita / Opatrenie SOP PS | Implementujúci SORO / RO pre SOP PS | Alokácia z ERDF a ŠR na programové obdobie 2004-2006 (v EUR) | Alokácia z ERDF a ŠR na programové obdobie 2004-2006 (v Sk) <sup>1</sup> | Počet prijatých projektov spolu | Objem predložených projektov (v Sk) | Objem žiadaných finančných prostriedkov (v Sk) | Počet schválených projektov | Objem schválených projektov (v Sk) <sup>2</sup> | Objem schválených finančných prostriedkov z ERDF a ŠR (v Sk) | Objem schválených finančných prostriedkov z ERDF (v Sk) | Objem schválených finančných prostriedkov zo ŠR (v Sk) |
|-----------------------------|-------------------------------------|--|--|---------------------------------|-------------------------------------|--|-----------------------------|---|--|---|--|
| <b>Priorita 1</b>           |                                     | <b>124 416 885</b>   | <b>4 727 841 630</b>   | <b>1 340</b>                    | <b>29 781 301 401</b>               | <b>19 064 856 136</b>                          | <b>343 (+299)</b>           | <b>7 951 401 094</b>                            | <b>5 012 939 987</b>   | <b>3 218 145 712</b>                                    | <b>1 794 794 275</b>                                   |
| Opatrenie 1.1               | NARMSP                              | 38 066 655   | 1 446 532 890  | 996                             | 17 402 127 180                      | 9 818 065 656                                  | 140 (+280)                  | 3 012 343 020                                   | 1 444 827 518  | 777 984 048   | 666 843 470  |
| Opatrenie 1.2               | NARMSP                              | 57 322 946   | 2 178 271 948  | 19                              | 1 749 674 857                       | 1 661 808 640                                  | 9                           | 515 141 008                                     | 489 383 950  | 386 355 750   | 103 028 200  |
|                             | SARIO                               |  |  | 52                              | 6 604 538 337                       | 5 387 713 967                                  | 16 (+4)                     | 1 920 435 896                                   | 1 824 414 101  | 1 378 405 842   | 446 008 259  |
| Opatrenie 1.3               | SIEA                                | 5 524 175  | 209 918 650  | 91                              | 694 662 711                         | 390 868 604                                    | 73                          | 515 013 234                                     | 248 565 227  | 133 842 815   | 114 722 412  |
| Opatrenie 1.4               | SIEA                                | 21 046 876   | 799 781 288  | 64                              | 2 933 795 332                       | 1 558 371 608                                  | 51                          | 1 775 540 553                                   | 886 983 399  | 477 606 446   | 409 376 953  |
| Opatrenie 1.5               | SARIO                               | 2 456 233  | 93 336 854   | 118                             | 396 502 984                         | 248 027 661                                    | 54 (+15)                    | 212 927 383                                     | 118 765 792  | 63 950 811  | 54 814 981   |
| <b>Priorita 2</b>           |                                     | <b>94 960 435</b>  | <b>3 608 496 530</b>   | <b>469</b>                      | <b>22 215 136 638</b>               | <b>16 612 324 333</b>                          | <b>64 (+19)</b>             | <b>4 364 913 508</b>                            | <b>3 531 483 620</b>   | <b>2 422 777 232</b>                                    | <b>1 108 706 388</b>                                   |
| Opatrenie 2.1               | SACR                                | 40 078 391   | 1 522 978 858  | 132                             | 7 469 836 763                       | 6 993 251 680                                  | 23                          | 1 524 159 808                                   | 1 447 951 532  | 1 143 119 630   | 304 831 902  |
| Opatrenie 2.2               | SACR                                | 35 256 932   | 1 339 763 416  | 336                             | 13 999 545 619                      | 8 873 318 397                                  | 40 (+19)                    | 2 094 999 444                                   | 1 337 777 832  | 720 341 910   | 617 435 922  |
| Opatrenie 2.3               | SACR                                | 19 625 112   | 745 754 256  | 1                               | 745 754 256                         | 745 754 256                                    | 1                           | 745 754 256                                     | 745 754 256  | 559 315 692   | 186 438 564  |
| <b>Opatrenie TP</b>         | <b>MH SR</b>                        | <b>11 362 997</b>  | <b>431 793 886</b>   | <b>101</b>                      | <b>452 812 966</b>                  | <b>449 974 092</b>                             | <b>98</b>                   | <b>451 761 742</b>                              | <b>449 031 954</b>   | <b>338 818 854</b>                                      | <b>110 213 100</b>                                     |
| <b>SPOLU</b>                |                                     | <b>230 740 317</b>   | <b>8 768 132 046</b>   | <b>1 910</b>                    | <b>52 449 251 005</b>               | <b>36 127 154 561</b>                          | <b>505 (+318)</b>           | <b>12 768 076 344</b>                           | <b>8 993 455 561</b>   | <b>5 979 741 798</b>                                    | <b>3 013 713 763</b>                                   |

Zdroj: Programový doplnok k SOP PS, SORO



### Príloha č. 3 – Stav implementácie SOP PS - prehľad o zmluvne viazaných projektoch

K dátumu: 30. 6. 2008

v Sk

| Priorita /<br>Opatrenie<br>SOP PS | Alokácia z ERDF a štátneho rozpočtu na<br>programové obdobie 2004- 2006 |                      |                      | Počet<br>zmluvne<br>viazaných<br>projektov | Objem zmluvne<br>viazaných<br>projektov | Suma zmluvne<br>viazaná z ERDF<br>a štátneho rozpočtu | %<br>zmluvného<br>viazania<br>z ERDF<br>a štátneho<br>rozpočtu | Suma zmluvne<br>viazaná<br>z ERDF | %<br>zmluvného<br>viazania z<br>ERDF | Suma zmluvne<br>viazaná zo<br>štátneho<br>rozpočtu | %<br>zmluvného<br>viazania zo<br>štátneho<br>rozpočtu |
|-----------------------------------|---|----------------------|----------------------|--|---|---|--|-----------------------------------|--------------------------------------|--|---|
|                                   | spolu   | ERDF                 | štátny<br>rozpočet   |  |   |   |  |                                   |                                      |  |   |
| <b>Priorita 1</b>                 | <b>4 727 841 630</b>  | <b>2 939 082 032</b> | <b>1 788 759 598</b> | <b>331</b>                                 | <b>6 313 647 300</b>                    | <b>4 520 939 428</b>                                  | <b>95,62</b>   | <b>2 665 806 117</b>              | <b>90,70</b>                         | <b>1 855 133 311</b>                               | <b>103,71</b>   |
| Opatrenie<br>1.1                  | 1 446 532 890   | 778 902 340          | 667 630 550          | 187  | 2 538 668 067                           | 1 501 177 165   | 103,78   | 808 326 165                       | 103,78                               | 692 851 000  | 103,78  |
| Opatrenie<br>1.2                  | 2 178 271 948   | 1 566 236 804        | 612 035 144          | 7  | 378 884 804                             | 359 940 564   | 98,30  | 284 163 603                       | 88,40                                | 75 776 961   | 123,66  |
|                                   |   |                      |                      | 16   | 1 802 041 093                           | 1 781 393 063   |  | 1 100 316 315 <sup>3</sup>        |                                      | 681 076 748 <sup>3</sup>                           |   |
| Opatrenie<br>1.3                  | 209 918 650   | 113 033 128          | 96 885 522           | 30   | 205 771 232                             | 107 364 312   | 51,15  | 57 811 552                        | 51,15                                | 49 552 760   | 51,15   |
| Opatrenie<br>1.4                  | 799 781 288   | 430 651 454          | 369 129 834          | 38   | 1 236 615 066                           | 685 049 355   | 85,65  | 368 872 729                       | 85,65                                | 316 176 626  | 85,65   |
| Opatrenie<br>1.5                  | 93 336 854  | 50 258 306           | 43 078 548           | 53   | 151 667 038                             | 86 014 969  | 92,16  | 46 315 753                        | 92,16                                | 39 699 216   | 92,16   |
| <b>Priorita 2</b>                 | <b>3 608 496 530</b>  | <b>2 483 078 498</b> | <b>1 125 418 032</b> | <b>67</b>                                  | <b>4 364 913 208</b>                    | <b>3 531 483 620</b>                                  | <b>97,87</b>   | <b>2 422 777 232</b>              | <b>97,57</b>                         | <b>1 108 706 388</b>                               | <b>98,52</b>  |
| Opatrenie<br>2.1                  | 1 522 978 858   | 1 202 351 730        | 320 627 128          | 23   | 1 524 159 508                           | 1 447 951 532   | 95,07  | 1 143 119 630                     | 95,07                                | 304 831 902  | 95,07   |
| Opatrenie<br>2.2                  | 1 339 763 416   | 721 411 076          | 618 352 340          | 43   | 2 094 999 444                           | 1 337 777 832   | 99,85  | 720 341 910                       | 99,85                                | 617 435 922  | 99,85   |
| Opatrenie<br>2.3                  | 745 754 256   | 559 315 692          | 186 438 564          | 1  | 745 754 256                             | 745 754 256   | 100,00   | 559 315 692                       | 100,00                               | 186 438 564  | 100,00  |
| <b>Opatrenie<br/>TP</b>           | <b>431 793 886</b>  | <b>323 845 424</b>   | <b>107 948 462</b>   | <b>95</b>                                  | <b>450 631 242</b>                      | <b>447 901 454</b>                                    | <b>103,73</b>  | <b>337 970 979</b>                | <b>104,36</b>                        | <b>109 930 475</b>                                 | <b>101,84</b>   |
| <b>SPOLU</b>                      | <b>8 768 132 046</b>  | <b>5 746 005 954</b> | <b>3 022 126 092</b> | <b>493</b>                                 | <b>11 129 191 750</b>                   | <b>8 500 324 502</b>                                  | <b>96,95</b>   | <b>5 426 554 328</b>              | <b>94,44</b>                         | <b>3 073 770 174</b>                               | <b>101,71</b>   |

Zdroj: Programový doplnok k SOP PS, SORO

### Príloha č. 4 – Stav implementácie SOP PS - Regionálne rozdelenie zmluvne viazaných projektov realizovaných na základe výziev

K dátumu: 30. 6. 2008

Zdroj: SORO

| Opatrenie SOP PS | Implementujúci SORO | Celkový počet zmluvne viazaných projektov | Počet zmluvne viazaných projektov v rozdelení na regióny |    |            |           |             |          |          | Celkový objem zmluvne viazaných prostriedkov (NFP) (v Sk) | Objem zmluvne viazaných prostriedkov (v Sk) |             |             |               |             |               |               |
|------------------|---------------------|---|--|----|------------|-----------|-------------|----------|----------|---|---|-------------|-------------|---------------|-------------|---------------|---------------|
|                  |                     |   | Košický Banskobystrický                                  |    | Nitriansky | Prešovský | Trenčiansky | Trnavský | Žilinský |   | Banskobystrický                             | Košický     | Nitriansky  | Prešovský     | Trenčiansky | Trnavský      | Žilinský      |
| 1.1              | NARMSP              | 187                                       | 33   | 16 | 29         | 33        | 27          | 26       | 23       | 1 501 177 165   | 151 461 887                                 | 79 985 463  | 175 826 853 | 448 342 457   | 236 518 556 | 252 764 138   | 156 277 811   |
| 1.2              | NARMSP              | 6   | 1  | 3  | 0          | 0         | 1           | 0        | 1        | 146 385 347   | 2 580 200                                   | 84 926 583  | 0           | 0             | 37 571 930  | 0             | 21 306 634    |
|                  | SARIO               | 16  | 4  | 3  | 2          | 5         | 1           | 1        | 0        | 1 781 393 063   | 407 787 284                                 | 364 171 025 | 68 158 316  | 645 722 720   | 76 227 919  | 219 325 799   | 0             |
| 1.3              | SIEA                | 30  | 1  | 1  | 7          | 3         | 6           | 4        | 8        | 107 364 312   | 5 097 292                                   | 653 930     | 30 921 878  | 12 243 995    | 32 681 550  | 15 569 220    | 10 196 447    |
| 1.4              | SIEA                | 38  | 6  | 6  | 5          | 5         | 6           | 0        | 10       | 685 049 354   | 168 443 347                                 | 34 004 716  | 136 889 601 | 60 989 959    | 68 466 666  | 0             | 216 255 065   |
| 1.5              | SARIO               | 53  | 6  | 4  | 3          | 7         | 13          | 5        | 15       | 86 014 969  | 10 260 712                                  | 8 127 114   | 3 632 910   | 6 523 616     | 17 910 291  | 8 723 937     | 30 836 388    |
| 2.1              | SACR                | 23  | 5  | 1  | 1          | 5         | 0           | 5        | 6        | 1 447 951 532   | 324 384 692                                 | 21 999 150  | 40 000 000  | 175 958 280   | 0           | 389 559 753   | 496 049 657   |
| 2.2              | SACR                | 43  | 6  | 6  | 6          | 8         | 4           | 4        | 9        | 1 337 777 832   | 217 000 000                                 | 73 599 975  | 180 300 000 | 258 453 886   | 52 000 000  | 269 000 000   | 287 423 971   |
| SPOLU            |                     | 396                                       | 62   | 40 | 53         | 66        | 58          | 45       | 72       | 7 093 113 574   | 1 287 015 414                               | 667 467 956 | 635 729 558 | 1 601 711 297 | 521 376 912 | 1 154 942 847 | 1 218 345 973 |

## Príloha č. 5 - Stav implementácie SOP PS - napĺňanie indikátorov

K dátumu: 30. 6. 2008

| Úroveň (opatrenie) | Typ indikátora | Názov indikátora  | Merná jednotka | Východiskový stav indikátora | Priebežný stav k 30. 6. 2008                  | Priebežný stav v % v porovnaní cieľovým stavom | Cieľový stav (2006) |
|--------------------|----------------|---|----------------|------------------------------|---|--|---------------------|
| Opatrenie 1.1      | Výsledok       | % všetkých MSP, ktorí úspešne implementovali projekty po 24 mesiacoch; Priame súkromné investície do finančne podporených firiem (mil. Sk a % z celkových investícií) | percento       | 0                            | 48,7 %  | 162,3 %  | Min. 30%            |
|                    | Výstup         | Počet MSP, ktorí obdržali finančný príspevok (muži/ženy)  | počet          | 0                            | 91  | 16,25 %  | 560                 |
| Opatrenie 1.2      | Výsledok       | Počet vytvorených pracovných miest  | počet          | 0                            | 630   | 31,5 %   | 2 000               |
|                    | Výstup         | Počet firiem, ktoré sa usadili vo finančne podporovaných parkoch a inkubátoroch   | počet          | 0                            | 195   | 557 %  | 35                  |
| Opatrenie 1.3      | Výsledok       | Celková suma investícií do technológií, inovácie postupov a produktov (v mil. EUR)  | suma           | 0                            | 10,73   | 71,53 %  | 15                  |
|                    | Výstup         | Počet podporených firiem, ktoré zaviedli inovácie   | počet          | 0                            | 20  | 66,67 %  | 30                  |
| Opatrenie 1.4      | Výsledok       | Zníženie nákladov na energiu mil. EUR/rok   | (mil. EUR)     | 0                            | 1,296   | 259,2 %  | 0,5                 |
|                    | Výstup         | Celkový počet podporených projektov   | počet          | 0                            | 38  | 126,7 %  | 30                  |
| Opatrenie 1.5      | Výsledok       | Počet podporených podnikov, ktoré sa stali novými exportérmi a/alebo expandovali na nové trhy na vývoz svojich produktov  | počet          | 0                            | 41  | 58,57 %  | 70                  |
|                    | Výstup         | Počet podnikov, ktoré získali finančnú podporu  | počet          | 0                            | 53  | 58,9 %   | 90                  |
| Opatrenie 2.1      | Výsledok       | Priame investície do podpory cestovného ruchu, z toho do obnovy kultúrno-historických pamiatok (mil. EUR)   | (mil. EUR)     | 0                            | 38,5<br>10,1                                  | 50,5 %<br>91,2 %                               | 42,2/20             |
|                    | Výstup         | Počet podporených projektov verejného sektora v oblasti cestovného ruchu  | počet          | 0                            | 23  | 76,6 %   | 30                  |
| Opatrenie 2.2      | Výsledok       | % lôžok vytvorených alebo skvalitnených vďaka získanej pomoci   | percento       | 100%                         | 1 190   | 116,8 %  | 130%                |
|                    | Výstup         | Počet podporených projektov zameraných na vývoj nových produktov cestovného ruchu   | počet          | 0                            | 43  | 86 %   | 50                  |
| Opatrenie 2.3      | Výsledok       | Zvýšenie počtu zahraničných klientov cestovných kancelárií a touroperátorov v %   | percento       | 100%                         | Tieto údaje k dnešnému dátumu nie sú dostupné | Tieto údaje k dnešnému dátumu nie sú dostupné  | 110%                |
|                    | Výstup         | Počet informačných kancelárií cestovného ruchu v jednotnom informačnom systéme cestovného ruchu   | počet          | 0                            | 10  | 25%  | 40                  |

Zdroj: SORO

| Úroveň                      | Druh indik. | Číslo | Názov indikátora  | Základné údaje (2001) | Prognóza / Cieľové údaje (2006) | Skutočnosť k 30.6.2008 | Zdroj údajov | Periodicita (monitorovacie obdobie) |
|-----------------------------|-------------|-------|---|-----------------------|---------------------------------|------------------------|--------------|-------------------------------------|
| SOP PS                      | Dopad       | 1     | Novovytvorené pracovné miesta   | 0                     | 7500                            | 1930                   | ITMS         | začiatok a koniec programu          |
|                             | Výsledok    | 2     | Novovytvorené pracovné miesta v priemysle (muži/ženy)   | 0                     | 3500/2500                       | 1341/245               | ITMS         | začiatok a koniec programu          |
| Nárast počtu subjektov v CR |             |       | 17700   | 18000                 | 18 780                          | SÚ SR                  |              |                                     |
| Priorita 1                  | Dopad       | 3     | Exportná výkonnosť na obyvateľa – vývoz na obyvateľa (v EUR)                                  | 2624                  | 3652                            | 4 460                  | SÚ SR        | začiatok a koniec programu          |
|                             |             | 4     | Rast pridanej hodnoty v podporovaných podnikoch (v %)   | 100%                  | 101,9%                          | 175,15 %               | SÚ SR        |                                     |
|                             | Výsledok    | 5     | Zmena produktivity práce, meraná pridanou hodnotou podporeného subjektu (v %)                 | 100%                  | 118%                            | 85,63 %                | ITMS         | ročne                               |
|                             |             | 6     | Počet zavedených výsledkov výskumu, spoločných inovačných projektov v priemyselných podnikoch | 0                     | 20                              | 4                      | SÚ SR        |                                     |
|                             |             | 7     | Zníženie energetickej náročnosti v podporovaných podnikoch (v %)                              | 100,0                 | 97,5                            | 93,5                   | ITMS         |                                     |
|                             |             | 8     | Počet podporovaných MSP   | 0                     | 700                             | 366                    | ITMS         |                                     |
|                             | Výstup      | 9     | Počet inovácií zavedených v priemysle   | 0                     | 30                              | 20                     | ITMS         | ročne                               |
|                             |             | 10    | Počet podporovaných projektov zameraných na energetické úspory / obnoviteľnú energiu          | 0                     | 25                              | 22/11*                 | ITMS         |                                     |

\* z toho 2 sú na energetické úspory aj obnoviteľnú energiu (projekty SIEA)

| Úroveň     | Druh indik. | Číslo | Názov indikátora   | Základné údaje (2001) | Prognóza / Cieľové údaje (2006) | Skutočnosť k 30.6.2008 | Zdroj údajov | Periodicita (monitorovacie obdobie) |
|------------|-------------|-------|--|-----------------------|---------------------------------|------------------------|--------------|-------------------------------------|
| Priorita 2 | Dopad       | 11    | Podiel devízových príjmov zahraničného cestovného ruchu na HDP (v %)                                 | 3,1                   | 3,4                             | 2,6                    | ŠÚ SR        | začiatok a koniec programu          |
|            |             | 12    | Zvýšenie počtu návštevníkov v podporovaných lokalitách (v %)   | 100 %                 | 120 %                           | 87,15 %                | ITMS         |                                     |
|            | Výsledok    | 13    | Počet návštevníkov vyhľadávajúcich informácie v podporovaných informačných centrách cestovného ruchu | 0                     | 20 000                          | údaj nedostupný        | ITMS         | ročne                               |
|            |             | 14    | Počet návštevníkov podporovaných kúpeľných zariadení (kúpeľov) (v %)                                 | 100 %                 | 105 %                           | 156,6 %                | ITMS         |                                     |
|            |             | 15    | Počet prenocovaní v podporovaných ubytovacích zariadeniach (v %)                                     | 100 %                 | 120 %                           | 123,4 %                | ITMS         |                                     |
|            | Výstup      | 16    | Počet podporovaných projektov na vývoj produktov cestovného ruchu                                    | 0                     | 60                              | 66                     | ITMS         | ročne                               |
|            |             | 17    | Počet obnovených kultúrno-historických pamiatok  | 0                     | 20                              | 13                     | ITMS         |                                     |
|            |             | 18    | Počet podporených hotelov a zariadení cestovného ruchu   | 0                     | 50                              | 66                     | ITMS         |                                     |

Zdroj: SORO, ŠÚ SR, ITMS

## Príloha č. 6 – Stav implementácie SOP PS - prehľad čerpania podľa zdrojov

K dátumu: 30. 6. 2008

v Sk

| PSPriorita / Opatrenie SOP | Alokácia z ERDF, štátneho rozpočtu, ostatných verejných zdrojov a súkromných zdrojov na programové obdobie 2004-2006 <sup>1</sup> |                      |                      |                        |                      | Čerpaná suma z ERDF  | Čerpaná suma zo ŠR   | Čerpaná suma z ostatných verejných zdrojov | Čerpaná suma zo súkromných zdrojov | Celková čerpaná suma | % čerpania z ERDF | % čerpania zo ŠR | % čerpania z ostatných verejných zdrojov | % čerpania a zo súkromných zdrojov | % čerpania z celkovej alokácie |
|----------------------------|---|----------------------|----------------------|------------------------|----------------------|----------------------|----------------------|--|------------------------------------|----------------------|-------------------|------------------|--|------------------------------------|--------------------------------|
|                            | Spolu   | ERDF                 | Štátny rozpočet      | Ostatné verejné zdroje | Súkromné zdroje      |                      |                      |  |                                    |                      |                   |                  |  |                                    |                                |
| <b>P 1</b>                 | <b>6 215 332 782</b>  | <b>2 939 082 032</b> | <b>1 788 759 598</b> | <b>114 645 886</b>     | <b>1 372 845 266</b> | <b>1 796 300 297</b> | <b>1 050 184 150</b> | <b>59 593 587</b>                          | <b>1 162 545 201</b>               | <b>4 068 623 235</b> | <b>61,12</b>      | <b>58,71</b>     | <b>51,98</b>                             | <b>84,68</b>                       | <b>65,46</b>                   |
| 1.1                        | 2 225 435 230   | 778 902 340          | 667 630 550          | -                      | 778 902 340          | 598 667 372          | 513 143 463          | 0  | 688 068 753                        | 1 799 879 588        | 76,86             | 76,86            | -  | 88,34                              | 80,88                          |
| 1.2                        | 2 292 917 834   | 1 566 236 804        | 612 035 144          | 114 645 886            | -                    | 872 747 420          | 258 567 392          | 59 593 587                                 | 0                                  | 1 190 908 399        | 55,72             | 42,25            | 51,98                                    | -                                  | 51,94                          |
| 1.3                        | 322 951 778   | 113 033 128          | 96 885 522           | -                      | 113 033 128          | 19 005 063           | 16 290 056           | 0  | 29 171 286                         | 64 466 405           | 16,81             | 16,81            | -  | 25,81                              | 19,96                          |
| 1.4                        | 1 230 432 780   | 430 651 454          | 369 129 834          | -                      | 430 651 492          | 290 549 308          | 249 042 265          | 0  | 422 982 578                        | 962 574 151          | 67,47             | 67,47            | -  | 98,22                              | 78,23                          |
| 1.5                        | 143 595 160   | 50 258 306           | 43 078 548           | -                      | 50 258 306           | 15 331 134           | 13 140 974           | 0  | 22 322 584                         | 50 794 692           | 30,50             | 30,50            | -  | 44,42                              | 35,37                          |
| <b>P 2</b>                 | <b>4 410 064 350</b>  | <b>2 483 078 498</b> | <b>1 125 418 032</b> | <b>80 156 782</b>      | <b>721 411 038</b>   | <b>1 826 596 856</b> | <b>885 954 853</b>   | <b>58 367 148</b>                          | <b>686 527 196</b>                 | <b>3 457 446 053</b> | <b>73,56</b>      | <b>78,72</b>     | <b>72,82</b>                             | <b>95,16</b>                       | <b>78,40</b>                   |
| 2.1                        | 1 603 135 640   | 1 202 351 730        | 320 627 128          | 80 156 782             | -                    | 875 507 214          | 233 468 591          | 58 367 148                                 | 0                                  | 1 167 342 953        | 72,82             | 72,82            | 72,82                                    | -                                  | 72,82                          |
| 2.2                        | 2 061 174 454   | 721 411 076          | 618 352 340          | -                      | 721 411 038          | 640 416 722          | 548 928 620          | 0  | 686 527 196                        | 1 875 872 538        | 88,77             | 88,77            | -  | 95,16                              | 91,01                          |
| 2.3                        | 745 754 256   | 559 315 692          | 186 438 564          | -                      | -                    | 310 672 920          | 103 557 642          | 0  | 0                                  | 414 230 562          | 55,55             | 55,55            | -  | -                                  | 55,55                          |
| <b>TP</b>                  | <b>431 793 886</b>  | <b>323 845 424</b>   | <b>107 948 462</b>   | <b>-</b>               | <b>-</b>             | <b>238 391 531</b>   | <b>77 692 527</b>    | <b>1 066 112</b>                           | <b>705 206</b>                     | <b>317 855 376</b>   | <b>73,61</b>      | <b>71,97</b>     | <b>-</b>                                 | <b>-</b>                           | <b>73,61</b>                   |
| <b>Spolu</b>               | <b>11 057 191 018</b>   | <b>5 746 005 954</b> | <b>3 022 126 092</b> | <b>194 802 668</b>     | <b>2 094 256 304</b> | <b>3 861 288 684</b> | <b>2 013 831 530</b> | <b>119 026 847</b>                         | <b>1 849 777 603</b>               | <b>7 843 924 664</b> | <b>67,20</b>      | <b>66,64</b>     | <b>61,10</b>                             | <b>88,33</b>                       | <b>70,94</b>                   |

Poznámka: Čerpanou sumou sa rozumie suma zahrnutá do súhrmných SZP schválených PO

Zdroj: PO

<sup>1</sup> Vrátane schválených realokácií EK, upravených vo finančnej tabuľke Programového doplnku k SOP PS

## Príloha č. 7 – Priebežné žiadosti o platbu predložené EK

Referenčné číslo Európskej komisie pre programový dokument: 2003 SK 16 1 PO 002

Názov programového dokumentu: SOP PS

Stav k 30. 6. 2008

| (v EUR)                |                         |   |  |   |   |  |   |  |  |                                    |
|------------------------|-------------------------|---|--|---|---|--|---|--|--|------------------------------------|
| Priorita/Opatrenie     | Závazok<br>2004 - 2006* | Priebežná<br>žiadosť<br>o platbu č.<br>1110000701<br>dátum:<br>18.11.2005 | Priebežná<br>žiadosť<br>o platbu č.<br>1110000702<br>dátum:<br>12.5.2006 | Priebežná<br>žiadosť<br>o platbu č.<br>1110000703<br>dátum:<br>21.11.2006 | Priebežná<br>žiadosť<br>o platbu č.<br>1110000704<br>dátum:<br>21.12.2006 | Priebežná<br>žiadosť<br>o platbu č.<br>1110000705<br>dátum:<br>13.6.2007 | Priebežná<br>žiadosť<br>o platbu č.<br>1110000706<br>dátum:<br>30.11.2007 | Priebežná<br>žiadosť<br>o platbu č.<br>1110000707<br>dátum:<br>24.4.2008 | Celkový<br>objem<br>prostriedkov<br>za priebežné<br>žiadosti o<br>platbu | %<br>záväzku<br><br>2004 –<br>2006 |
| <b>Priorita 1</b>      | <b>77 344 264,00</b>    | <b>1 243 792,25</b>   | <b>8 036 166,50</b>  | <b>8 139 241,48</b>   | <b>7 101 901,91</b>   | <b>9 261 405,75</b>  | <b>7 476 339,89</b>   | <b>3 270 270,64</b>  | <b>44 529 118,42</b>   | <b>57,57</b>                       |
| Opatrenie 1.1          | 20 497 430,00           | 1 243 792,25  | 5 497 505,01   | 4 572 345,46  | 1 253 491,50  | 1 785 526,04   | 280 224,39  | 218 964,03   | 14 851 848,68  | 72,46                              |
| Opatrenie 1.2          | 41 216 758,00           | 0,00  | 2 433 144,37   | 2 659 809,66  | 3 159 691,02  | 3 216 454,54   | 6 427 903,22  | 2 853 754,39   | 20 750 757,20  | 50,35                              |
| Opatrenie 1.3          | 2 974 556,00            | 0,00  | 1 365,56   | 230 510,06  | 48 908,52   | 198 104,51   | -8 533,63   | 2 420,21   | 472 775,23   | 15,89                              |
| Opatrenie 1.4          | 11 332 933,00           | 0,00  | 12 636,05  | 612 344,51  | 2 633 510,64  | 3 974 443,88   | 707 871,41  | 136 822,71   | 8 077 629,20   | 71,28                              |
| Opatrenie 1.5          | 1 322 587,00            | 0,00  | 91 515,51  | 64 231,79   | 6 300,23  | 86 876,78  | 68 874,50   | 58 309,30  | 376 108,11   | 28,44                              |
| <b>Priorita 2</b>      | <b>65 344 171,00</b>    | <b>0,00</b>   | <b>5 923 843,96</b>  | <b>8 372 505,81</b>   | <b>7 557 599,20</b>   | <b>6 841 004,80</b>  | <b>10 375 348,98</b>  | <b>7 710 066,90</b>  | <b>46 780 369,65</b>   | <b>71,59</b>                       |
| Opatrenie 2.1          | 31 640 835,00           | 0,00  | 2 080 543,92   | 2 037 729,57  | 3 486 198,66  | 3 140 256,75   | 6 297 729,49  | 5 708 356,92   | 22 750 815,31  | 71,90                              |
| Opatrenie 2.2          | 18 984 502,00           | 0,00  | 2 203 841,56   | 3 751 870,42  | 2 834 364,17  | 3 380 066,41   | 2 695 283,79  | 1 733 771,06   | 16 599 197,41  | 87,44                              |
| Opatrenie 2.3          | 14 718 834,00           | 0,00  | 1 639 458,48   | 2 582 905,82  | 1 237 036,37  | 320 681,64   | 1 382 335,70  | 267 938,93   | 7 430 356,94   | 50,48                              |
| <b>Technická pomoc</b> | <b>8 522 248,00</b>     | <b>424 148,50</b>   | <b>236 598,40</b>  | <b>364 578,97</b>   | <b>886 977,97</b>   | <b>1 289 144,95</b>  | <b>1 873 852,13</b>   | <b>1 425 943,20</b>  | <b>6 501 244,12</b>  | <b>76,29</b>                       |
|                        |                         |   |  | <b>**283 669,51</b>   |   |  |   |  |  |                                    |
| <b>Spolu</b>           | <b>151 210 683,00</b>   | <b>1 667 940,75</b>   | <b>14 196 608,86</b>   | <b>16 876 326,26</b>  | <b>15 546 479,08</b>  | <b>17 391 555,50</b>   | <b>19 725 541,00</b>  | <b>12 406 280,75</b>   | <b>97 810 732,20</b>   | <b>64,69</b>                       |

\* Závazok 2004 - 2006 za príslušný fond ERDF/ESF/EAGGF/FIFG

\*\* Žiadosť o platbu č. 1110000703 bola navýšená o 283 669,51 EUR. Táto suma predstavuje rozdiel medzi požadovanou sumou v žiadosti o platbu č.1110000702 a reálne uhradenou sumou.

## Príloha č. 8 – Platby prijaté z EK

Referenčné číslo EK pre programový dokument: **2003 SK 16 1 PO 002**

Názov programového dokumentu: **SOP PS**

Stav k **30. 6. 2008**

(v EUR)

| Fond         | Žiadosť o platbu č.<br>* | Dátum predloženia<br>žiadosti o platbu na<br>EK | Požadovaná<br>suma   | Uhradená<br>suma     | Dátum pripísania<br>prostriedkov na<br>účet PO | Rozdiel medzi<br>požadovanou a<br>uhradenou<br>sumou |
|--------------|--------------------------|---|----------------------|----------------------|--|--|
| <b>ERDF</b>  | <b>zálohová platba</b>   | <b>x</b>  | <b>x</b>             | <b>15 121 068,30</b> | <b>13.9.2004</b>                               | <b>x</b>   |
| <b>ERDF</b>  | <b>zálohová platba</b>   | <b>x</b>  | <b>x</b>             | <b>9 072 640,98</b>  | <b>15.3.2005</b>                               | <b>x</b>   |
| ERDF         | 1110000701               | 18.11.2005                                      | 1 667 940,75         | 1 667 940,75         | 13.12.2005                                     | 0,00   |
| ERDF         | 1110000702               | 12.5.2006                                       | 14 196 608,86        | 13 912 939,35        | 19.6.2006                                      | 283 669,51   |
| ERDF         | 1110000703               | 21.11.2006                                      | **17 159 995,77      | 16 705 540,30        | 23.1.2007                                      | 454 455,47   |
| ERDF         | 1110000704               | 21.12.2006                                      | 15 546 479,08        | 15 264 535,91        | 26.1.2007                                      | 281 943,17   |
| ERDF         | 1110000705               | 13.6.2007                                       | 17 391 555,50        | 17 104 544,21        | 9.7.2007                                       | 287 011,29   |
| ERDF         | 1110000706               | 30.11.2007                                      | 19 725 540,99        | 19 579 011,00        | 30.1.2008                                      | 146 529,99   |
| ERDF         | 1110000707               | 24.4.2008                                       | 12 406 280,74        | x                    |  | 12 406 280,74  |
|              |                          |   |                      |                      |  |  |
|              |                          |   |                      |                      |  |  |
|              |                          |   |                      |                      |  |  |
|              |                          |   |                      |                      |  |  |
|              |                          |   |                      |                      |  |  |
|              |                          |   |                      |                      |  |  |
|              |                          |   |                      |                      |  |  |
|              |                          |   |                      |                      |  |  |
| <b>Spolu</b> | <b>x</b>                 | <b>x</b>  | <b>98 094 401,69</b> | <b>84 234 511,52</b> | <b>x</b>                                       | <b>13 859 890,17</b>                                 |

\* Pri zálohovej platbe sa číslo žiadosti o platbu nevyplní, uvádzať text "zálohová platba"

\*\* Táto suma pozostáva zo sumy za súhrnné žiadosti o platbu zahrnuté do ŽOP na EK č. 1110000703 (16 876 326,26EUR) a zo sumy predstavujúcej rozdiel medzi požadovanou sumou v ŽOP na EK č. 1110000702 a reálne uhradenou sumou (283 669,51 EUR)