

Ministerstvo hospodárstva Slovenskej republiky

Charakteristika výroby kovov a kovových konštrukcií v Slovenskej republike

Odbor priemyslu a inovácií

Bratislava 2014

Metodické vysvetlivky

Pri vypracovaní charakteristiky výroby kovov a kovových konštrukcií sa vychádzalo z výkazov Priem 1-12, a Prod 3- 04 ktoré poskytuje Štatistický úrad SR (ŠÚ SR) Ministerstvu hospodárstva SR (MH SR) na mesačnej resp. štvrťročnej báze. Zároveň boli využité výsledky zahraničnoobchodnej štatistiky dodávané ŠÚ do databázy MH SR na mesačnej báze.

V texte sa pracuje s údajmi na základe štatistickej klasifikácie ekonomických činností SK NACE Rev. 2, ktorá je vydaná Vyhláškou ŠÚ SR z 18. júna 2007 č. 306/2007 Z. z. Táto národná štatistická klasifikácia je vypracovaná na báze spoločnej štatistickej klasifikácie ekonomických činností v Európskom spoločenstve NACE Revision 2, ktorú pre krajiny Európskeho Spoločenstva stanovuje Nariadenie Európskeho Parlamentu a Rady (ES) č. 1893/2006 z 20. decembra 2006. Toto Nariadenie je záväzné v celom rozsahu vo všetkých členských štátoch a uplatňuje sa od 1. januára 2008.

Priemyselná výroba je v rámci tejto klasifikácie zaradená do sekcie „C“, ktorá obsahuje divízie 10 až 33, pričom špecifikácia jednotlivých divízií je nasledovná:

- 10 výroba potravín
- 11 výroba nápojov
- 12 výroba tabakových výrobkov
- 13 výroba textilu
- 14 výroba odevov
- 15 výroba kože a kožených výrobkov
- 16 spracovanie dreva a výroba výrobkov z dreva a korku okrem nábytku, výroba predmetov zo slamy a prúteného materiálu
- 17 výroba papiera a papierových výrobkov
- 18 tlač a reprodukcia záznamových médií
- 19 výroba koksu a rafinovaných ropných produktov
- 20 výroba chemikálií a chemických produktov
- 21 výroba základných farmaceutických výrobkov a farmaceutických prípravkov
- 22 výroba výrobkov z gumy a plastu
- 23 výroba ostatných nekovových minerálnych výrobkov
- 24 výroba a spracovanie kovov**
- 25 výroba kovových konštrukcií okrem strojov a zariadení**
- 26 výroba počítačových, elektronických a optických výrobkov
- 27 výroba elektrických zariadení
- 28 výroba strojov a zariadení i. n.
- 29 výroba motorových vozidiel, návesov a prívosov
- 30 výroba ostatných dopravných prostriedkov
- 31 výroba nábytku
- 32 iná výroba
- 33 oprava a inštalácia strojov a prístrojov

V súvislosti s predmetom materiálu možno výrobu kovov a kovových konštrukcií podrobnejšie členiť nasledovne:

- 241 Výroba surového železa a ocele a ferozliatin
- 242 Výroba rúr, rúrok, dutých profilov a súvisiaceho príslušenstva z ocele
- 243 Výroba ostatných výrobkov prvotného spracovania ocele
- 244 Výroba drahých a ostatných neželezných kovov
- 245 Odlievanie kovov
- 251 Výroba kovových konštrukcií
- 252 Výroba nádrží, zásobníkov a kontajnerov z kovu
- 253 Výroba parných kotlov okrem kotlov ústredného kúrenia
- 254 Výroba zbraní a munície
- 255 Kovanie, lisovanie, razenie a valcovanie kovov; prášková metalurgia
- 256 Opracovanie a povrchová úprava kovov; obrábanie
- 257 Výroba nožiarskych výrobkov, náradia a železiarskeho tovaru
- 259 Výroba ostatných kovových výrobkov

Keďže v sektoroch 253 a 254 sú ukazovatele ekonomickej výkonnosti považované za štatisticky dôverné údaje, sú v ďalšom teste uvádzané ich súčty za obidva sektory.

Analýza výroby kovov a kovových konštrukcií a jej postavenie v rámci priemyselnej výroby

Základný rámec vývoja hospodárstva SR

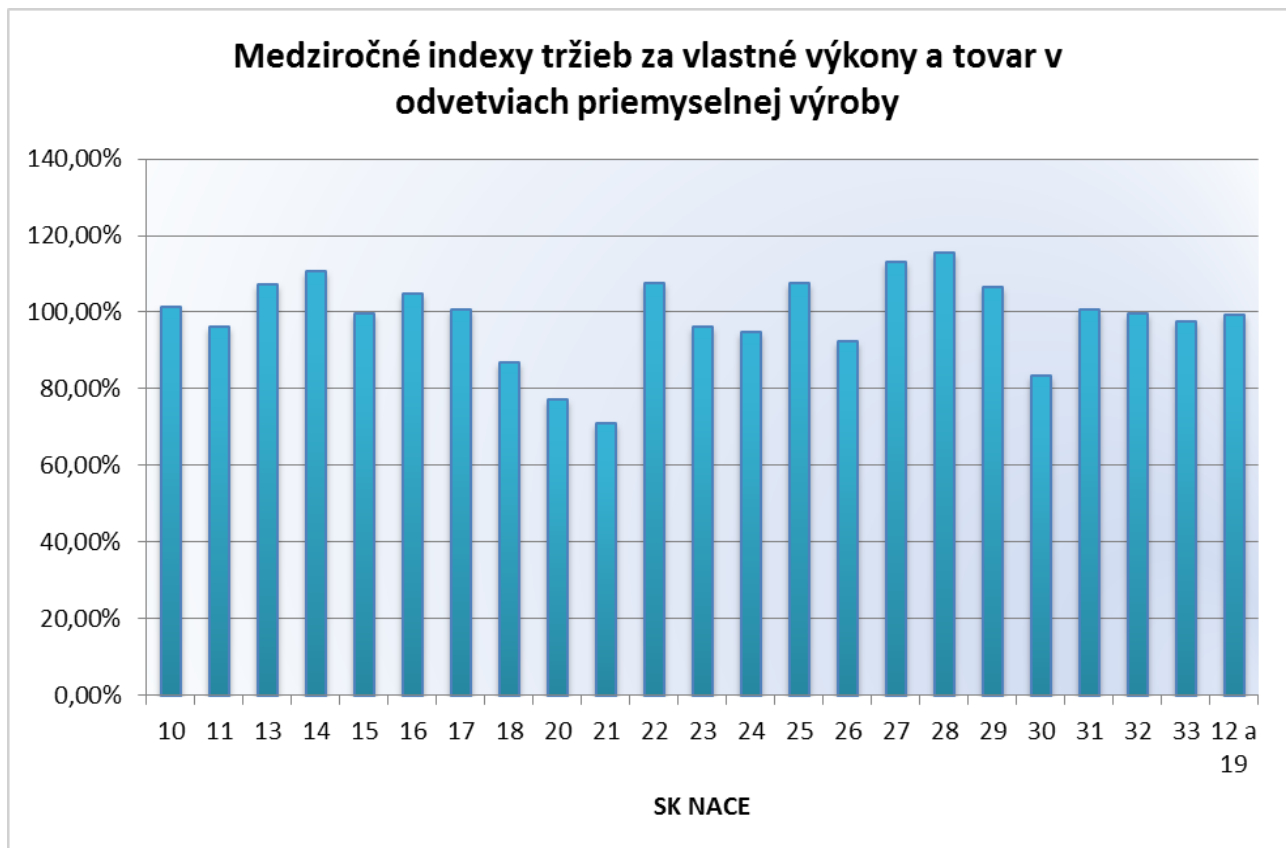
Výkonnosť slovenskej ekonomiky vyjadrená rastom HDP v stálych cenách (reťazením k roku 2005) po roku 2009, kedy z dôvodu hospodárskej recesie spôsobenej celkovým útlmom odbytu zaznamenala medziročný prepád o 4,9 %, vykazuje rast. V roku 2010 HDP medziročne stúpol o 4,4 %, v roku 2011 o 3 %, v roku 2012 o 1,8 %, z čoho vyplýva postupná strata dynamiky tohto rastu. Spomalenie dynamiky pokračovalo aj v roku 2013, kedy sme zaznamenali medziročný rast HDP v stálych cenách o 0,9 %. Spomalenie rastu reálneho HDP bolo pokračovaním slabnúcej dynamiky rastu agregátneho dopytu, najmä domáceho. Spotrebiteľský dopyt ostáva v útlme od roku 2009 ako následok vysokej miery nezamestnanosti a pretrvávajúcej nízkej miery investovania. Rast výkonnosti slovenskej ekonomiky je teda po roku 2009 založený najmä na čistom vývoze, ktorý predstavuje rozdiel medzi vývozom a dovozom tovarov a služieb v stálych cenách.

Z pohľadu príspevkov odvetví hospodárstva možno konštatovať, že na tvorbe HDP jednoznačne dominuje priemysel, ktorý v roku 2013 vyprodukoval 24,26 % (v tom priemyselná výroba najmä vďaka exportu 19,93%). Pritom možno konštatovať, že zároveň je nositeľom rastu, pretože medziročný rast HDP v priemyselnej výrobe bol v roku 2013 3,3 %, čo je hodnota viac ako 3-násobne vyššia ako bola dosiahnutá u celkového HDP. Vyššiu dynamiku rastu príspevku k HDP zaznamenali iba finančné a poisťovacie činnosti (12,1 %), čo však vzhľadom na ich iba 3,8 %-ný podiel na celkovom HDP neznamenal výrazný vplyv na celkovú dynamiku rastu HDP. Ostatné sektory hospodárstva vykázali nižšiu rastovú dynamiku ako priemyselná výroba, prípadne niektoré

(stavebníctvo, verejná správa, sociálne zabezpečenie, zdravotníctvo a vzdelávanie) zaznamenali medziročný pokles.

Vzhľadom na význam priemyselnej výroby na tvorbe HDP a na jeho raste je potrebné uviesť, že tržby za vlastné výkony a tovar v tomto hospodárskom sektore v podnikoch s 20 a viac zamestnancami v roku 2013 medziročne vzrástli v bežných cenách o 2 %, pričom dynamika rastu zrýchľovala ku koncu roka, keď decembrový rast (v porovnaní s decembrom 2012) dosiahol hodnotu až 8,9 %. Na nasledujúcom grafe je znázornená medziročná dynamika tržieb v jednotlivých odvetviach.

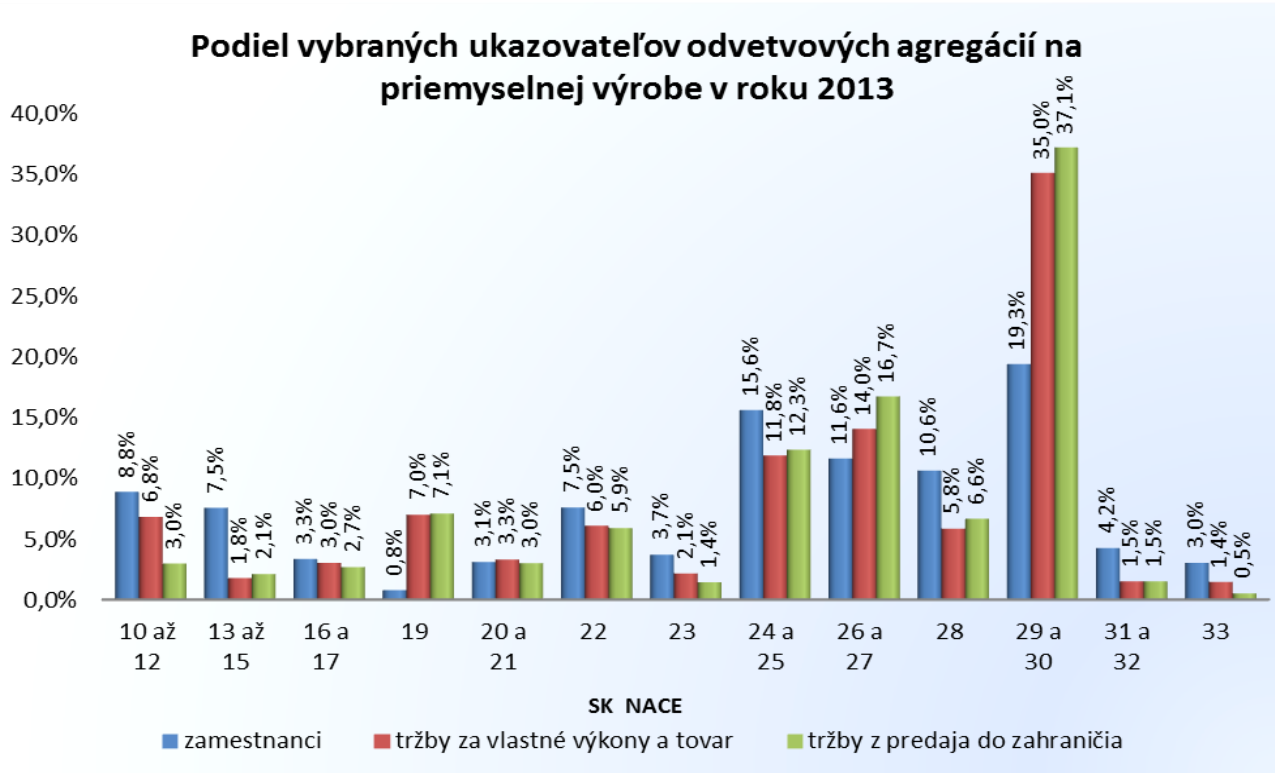
Graf č. 1 Medziročné indexy tržieb za vlastné výkony a tovar v odvetviach priemyselnej výroby v roku 2013 oproti roku 2012.



Ako bolo vyššie uvedené, hlavným ťahúňom hospodárskeho rastu je export priemyselnej produkcie, čo dokazuje aj skutočnosť, že tržby z predaja do zahraničia v priemyselnej výrobe tvorili za rok 2013 73,2% z celkovej hodnoty tržieb za vlastné výkony a tovar. Medziročne sa hodnota tržieb z predaja do zahraničia v priemyselnej výrobe zvýšila o 3,5 %. Súčasne však počet zamestnancov v tomto segmente medziročne klesol o 0,24 %.

Na grafe č.2 sú zobrazené podiely jednotlivých odvetvových agregácií priemyselnej výroby na tržbách za vlastné výkony a tovar, na tržbách z predaja do zahraničia a na zamestnanosti v priemyselnej výrobe. Vzhľadom na skutočnosť, že ŠÚ SR v roku 2013 vykazoval údaje v SK NACE 12 a SK NACE 19 ako dôverné, sú tieto odvetvia uvádzané spolu. Pritom je však treba vziať do úvahy, že údaje týkajúce sa produkčných ukazovateľov SK NACE 12 sú oproti údajom SK NACE 19 prakticky zanedbateľné.

Graf č. 2 Podiely odvetvových agregácií na vybraných ukazovateľoch priemyselnej výroby v roku 2013.



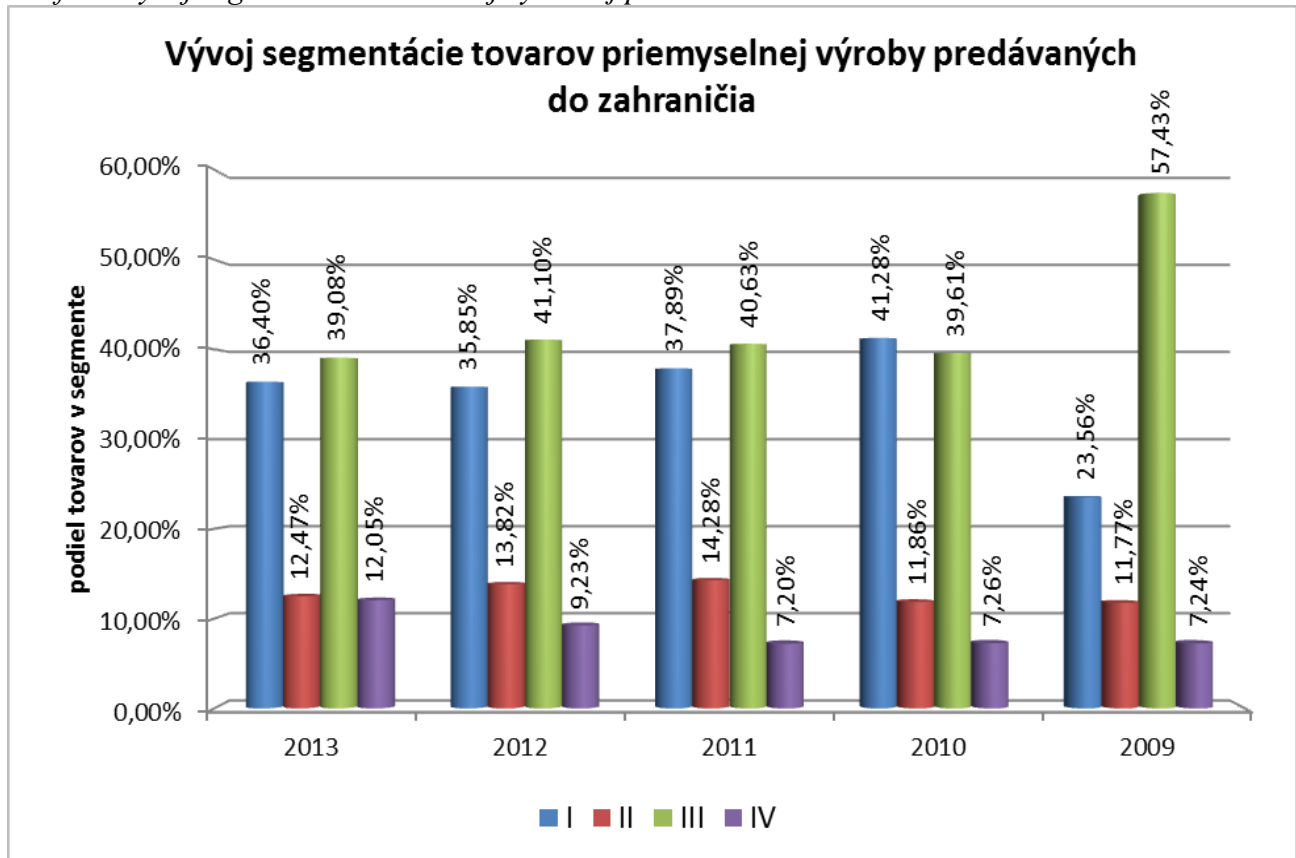
Vzhľadom na skutočnosť, že slovenské hospodárstvo má charakter výrazne otvorenej ekonomiky a rast jeho HDP je prevažne zabezpečovaný rastom čistého vývozu najmä priemyselných tovarov, je potrebné posúdiť vývoj zahraničného obchodu v tomto produktovom sektore. Po krízovom roku 2009 export priemyselnej produkcie začal prudko rásť a rástol každoročne avšak s postupným spomaľovaním dynamiky. Medziročné rasty v rokoch 2010 až 2013 dosahovali hodnoty 23,0 %, 16,0 %, 9,7 % a 4,1 %. Pritom hodnota kladného salda zahraničného obchodu v uvedenom období medziročne rástla o 14,0 %, 49,1 %, 29,5 % a 7,4 %. Z uvedeného priebehu vidieť, že počiatočný nárast fakticky znamenal iba spätné obsadenie trhov, ktoré boli v dôsledku zníženého dopytu v roku 2009 čiastočne opustené a postupne sa opätovne saturovali, takže ďalší rast je podmienený hľadaním buď nových trhov alebo dodávaním inovovaných produktov na existujúce a aj nové trhy.

Kvalitatívnu úroveň a konkurenčnú schopnosť tovarov priemyselnej produkcie možno hodnotiť pomocou jej segmentácie. Segmenty sa tvoria podľa nasledovných kritérií:

- I – *produkcia konkurujúca kvalitou* (hodnota vývozu je vyššia ako hodnota dovozu a jednotková cena vývozu je vyššia ako jednotková cena dovozu),
- II – *produkcia s deficitom cenovej konkurencie* (hodnota vývozu je nižšia ako hodnota dovozu a jednotková cena vývozu je vyššia ako jednotková cena dovozu),
- III – *produkcia konkurujúca cenou* (hodnota vývozu je vyššia ako hodnota dovozu a jednotková cena vývozu je nižšia ako jednotková cena dovozu),
- IV – *produkcia vykazujúca štrukturálne problémy* (hodnota vývozu je nižšia ako hodnota dovozu a jednotková cena vývozu je nižšia ako jednotková cena dovozu).

Na grafe č. 3 je znázornený podiel jednotlivých segmentov na celkovej vývoznjej produkcii tovarov priemyselnej výroby v rokoch 2009-2013.

Graf č.3 Vývoj segmentácie slovenskej vývoznjej produkcie v rokoch 2009-2013



Na základe uvedeného grafu je možné konštatovať, že kvalita slovenskej vývoznjej produkcie sa zlepšila najmä v roku 2010, kedy došlo k výraznému nárastu podielu produkcie konkurujúcej kvalitou v porovnaní s rokom 2009 na úkor podielu produkcie konkurujúcej cenou, ktorá poklesla. V roku 2011 sa podiel jednotlivých segmentov na celkovej vývoznjej produkcii v porovnaní s predchádzajúcim rokom takmer nemenil. Zmeny v segmente I v rokoch 2012 a 2013 indikujú mierny pokles konkurencie kvalitou, čo potvrdzuje vyššie uvedené konštatovanie o potreby posilnenia inovácie tak v oblasti produktov ako aj v oblasti trhových služieb súvisiacich s odbytom priemyselných tovarov. Zmeny v oblasti konkurencie cenou nie sú výrazné, negatívom však je, že postupne rastie podiel tovarov vykazujúcich štrukturálne problémy, u ktorých hrozí vytlačenie z trhu, čo by bez vyššie uvedenej potreby rastu inovatívnej produkcie mohlo znamenať celkové zníženie odbytu priemyselnej produkcie.

Charakteristika odvetvia

V nasledujúcich tabuľkách je odvetvie výroby kovov a kovových konštrukcií (24 a 25) rozdelené podľa trojmiestnej klasifikácie SK NACE spolu so stručným popisom činností a zoznamom najvýznamnejších podnikov v danom sektore. Pod každou tabuľkou je uvedený podiel tržieb za vlastné výkony a tovar a podiel zamestnanosti na celkovom odvetví výroby kovov a kovových konštrukcií.

241 - Výroba surového železa a ocele a ferozliatin

- tavenie a/alebo zušľachtovania železných a neželezných kovov z rudy, surového železa alebo šrotu, s využitím elektrometalurgie a iných metalurgických techník;
- výroba kovových zliatin a super zliatin, a to pridaním ostatných chemických prvkov do čistých kovov;
- valcovanie, ťahanie a vytlačanie na výrobu produktov ako hrubé a tenké plechy, pásy, tyče, prúty alebo drôty, rúrky a duté profily v roztavenej forme na výrobu odliatkov a iných základných výrobkov z kovu.

- **U. S. Steel Košice, s.r.o.**
- **OFZ, a.s., Istebné**
- **KOVOHUTY Dolný Kubín, s.r.o.**
- **VALSABBIA SLOVAKIA, s.r.o., Bánovce nad Bebravou**
- **SLOVAKIA STEEL MILLS, a.s., Strážske**

Tento sektor zabezpečuje cca 33,8 % tržieb za vlastné výkony a tovar a 22,9 % zamestnanosti odvetví výroby kovov a kovových konštrukcií.

242 - Výroba rúr, rúrok, dutých profilov a súvisiaceho príslušenstva z ocele

- výroba bezšvíkových rúr a rúrok kruhového alebo nekruhového prierezu a prístrihov kruhového prierezu, na ďalšie spracovanie, valcovaním za tepla, pretláčaním za tepla alebo inými procesmi za tepla vykonávanými na medziprodukte, ktorým môže byť tyčovina alebo sochor, získané z procesu valcovania za tepla alebo plynulého odlievania;
- výroba presných a nepresných bezšvíkových rúr a rúrok za tepla valcovaných a pretláčaných predvalkov ďalším spracovaním, ťahaním za studena alebo valcovaním za studena rúr a rúrok kruhového prierezu a ťahaním za studena rúr a rúrok nekruhového prierezu a dutých profilov;
- výroba zváraných rúr a rúrok s vonkajším priemerom presahujúcim 406,4 mm, tvarovaných za studena z teplých plochých valcovaných výrobkov a pozdĺžne alebo špirálovito zváraných;
- výroba zváraných túr a rúrok s vonkajším priemerom 406,4 mm alebo menej s kruhovým prierezom, kontinuálnym studeným a teplým tvarovaním plochých za tepla alebo

- **Železiarne Podbrezová a.s., Podbrezová**
- **Poppe + Potthoff Slovakia k.s., Nižná nad Oravou**
- **CD - profil s.r.o., Liptovský Mikuláš**
- **Schwer Fittings, s.r.o., Martin**
- **BOHUŠ s.r.o., Závadka nad Hronom**

studená valcovaných výrobkov a pozdĺžne alebo špirálovito zvarovaných a s nekruhovým prierezom, teplým a studeným tvarovaním do tvarov za tepla a studená valcovaných pozdĺžne zvarovaných pásov;

- výroba zvarovaných presných rúr a rúrok s vonkajším priemerom 406,4 mm alebo menej, teplým a studeným tvarovaním za tepla alebo studená valcovaných pásov a pozdĺžne zvarovaných dodávaných ako zvarané alebo na ďalšie spracovanie, ťahaním za studena alebo valcovaním za studena alebo tvarovaním za studena do formy rúr a rúrok s nekruhovým prierezom;
- výroba prírub a prírub s kovanou objímkou spracovaním plochých za tepla valcovaných výrobkov z ocele;
- výroba zvaraného príslušenstva, ako kolien a redukcií, kovaním za tepla valcovaných bezšvíkových oceľových rúr;
- závitové alebo iné príslušenstvo pre oceľové rúry a rúrky z ocele.

Nepatrí sem výroba bezšvíkových rúr a rúrok z ocele odstredivým odlievaním uvedená v SK NACE 24.52.

Tento sektor vytvára 3,6 % z tržieb za vlastné výkony a tovar a 6,8 % zamestnanosti v odvetviach výroby kovov a kovových konštrukcií.

243 - Výroba ostatných výrobkov prvotného spracovania ocele

- výroba ostatných výrobkov spracovaním ocele za studena.

- **KOVOSTROJ a.s. Dobšiná**
- **STRIP, a.s. Košice**
- **Bekaert Hlohovec, a.s.**
- **Hörle Wire s.r.o., Nitra**
- **Dong Jin Industrial Slovakia, s.r.o., Lipovec**

Sektor zabezpečuje 5 % z tržieb za vlastné výkony a tovar a 3,9 % zamestnanosti v odvetviach výroby kovov a kovových konštrukcií.

244 - Výroba drahých a ostatných neželezných kovov

- výroba hliníka z oxidu hlinitého;
- výroba hliníka elektrolytickou rafináciou hliníkového odpadu a úlomkov;
- výroba hliníkových zliatin;
- výroba polotovarov z hliníka;
- výroba drôtu ťahaním z týchto kovov;
- výroba oxidu hlinitého;
- výroba hliníkovej baliacej fólie;
- výroba laminátov hliníkovej fólie z hliníkovej fólie ako primárnej zložky;
- výroba olova, zinku a cínu z rúd;
- výroba olova, zinku a cínu elektrolytickou rafináciou oloveného, zinkového a cínového odpadu a úlomkov;
- výroba zliatin olova, zinku a cínu;
- výroba polotovarov z olova, zinku a cínu;
- výrobu drôtov ťahaním týchto kovov;
- výroba cínovej fólie;
- výroba medi z rúd;
- výroba medi z elektrolyticky rafinovaného medeného odpadu a úlomkov;
- výroba zliatin medi;
- výroba poistkových drôtov a pásov;
- výroba polotovarov z medi;
- výroba chrómu, mangánu, niklu atď. z rúd alebo oxidov;
- výroba chrómu, mangánu, niklu atď. z elektrolyticky a aluminotermicky rafinovaných chrómových, mangánových, niklových atď. odpadov a úlomkov;
- výroba zliatiny z chrómu, mangánu, niklu atď.;
- výroba polotovarov z chrómu, mangánu, niklu atď.;
- výroba drôtu ťahaním z týchto kovov.
- Patrí sem tiež výroba drahých kovov a ich spracovanie okrem výroby šperkov zahrnutých do SK NACE 32.12 a výroba jadrového paliva, ktorých výstupy sú v podmienkach priemyselnej výroby SR nulové.

- **Slovalco, a.s. Žiar nad Hronom**
- **Brock Metals s.r.o. Košice**
- **Cortizo Slovakia, a.s. Nová Baňa**
- **Confal a.s. Slovenská Ľupča**
- **Sapa Profily a.s. Žiar nad Hronom**

V sektore sa zabezpečuje 7,5 % tržieb za vlastné výkony a tovar a 3,2 % zamestnanosti odvetví výroby kovov a kovových konštrukcií.

245 - Odlievanie kovov

- | | |
|--|---|
| <ul style="list-style-type: none"> ➤ odlievanie polotovarov zo železa; ➤ odlievanie odliatkov zo sivej liatiny; ➤ odlievanie guľôčkových grafitových železných odliatkov; ➤ odlievanie kujných liatinových výrobkov; ➤ výrobu liatinových rúr, rúrok a dutých profilov alebo liatinových potrubných armatúr; ➤ odlievanie oceľových polotovarov; ➤ odlievanie oceľových odliatkov; ➤ výrobu bezšvíkových oceľových rúr a rúrok odstredivým odlievaním; ➤ výrobu oceľových liatinových rúr a rúrok; ➤ odlievanie polotovarov z hliníka, magnézia, titanu, zinku atď. ➤ odlievanie odliatkov z ľahkých kovov; ➤ odlievanie odliatkov z ťažkých kovov; ➤ odlievanie odliatkov z drahých kovov; ➤ odlievanie výliskov z neželezných kovov. | <ul style="list-style-type: none"> • ZLIEVÁREŇ Trnava s.r.o. • Fagor Ederlan Slovensko, a.s. Žiar nad Hronom • Nemak Slovakia s.r.o. Ladomerská Vieska • Schüle Slovakia, s.r.o. Poprad • EUROCAST Košice, s.r.o. |
|--|---|

Sektor zabezpečuje 3,5 % tržieb za vlastné výkony a tovar a 6,8 % zamestnanosti v sektoroch SK NACE 24 a 25.

251 - Výroba kovových konštrukcií

- | | |
|--|--|
| <ul style="list-style-type: none"> ➤ výroba kovových konštrukcií alebo skeletov pre stavebníctvo a dielcov z nich vyrobených (veže, stožiare, nosníky, mosty atď.); ➤ výroba priemyselných konštrukcií z kovu (konštrukcie na vysokú pec, dvíhacie a manipulačné zariadenia atď.); ➤ výroba prefabrikovaných stavebných konštrukcií hlavne z kovu; ➤ výroba kovových dverí, okien a ich rámov, okeníc a brán; ➤ kovové deliace steny pre potreby nadstavby poschodia. | <ul style="list-style-type: none"> • GOHR, s.r.o. Veľký Šariš • ANDRITZ Slovakia s.r.o. Humenné • DSC, a.s. Bratislava |
|--|--|

Sektor zabezpečuje 6,8 % tržieb za vlastné výkony a tovar a 11,6 % zamestnanosti v sektoroch SK NACE 24 a 25.

252 - Výroba nádrží, zásobníkov a kontajnerov z kovu

- | | |
|--|--|
| <ul style="list-style-type: none"> ➤ výroba radiátorov ústredného kúrenia a bojlerov; ➤ výroba zásobníkov, nádrží a podobných kontajnerov z kovu spravidla inštalovaných ako vybavenie skladu alebo na výrobné účely; ➤ výroba kovových kontajnerov na stlačený alebo skvapalnený plyn. | <ul style="list-style-type: none"> • PROTHERM PRODUCTION s.r.o. Skalica • Vaillant Industrial Slovakia s.r.o. Skalica • ATTACK, s.r.o. Vrútky • SK-Cont a.s. Komárno |
|--|--|

Sektor zabezpečuje 8,9 % tržieb za vlastné výkony a tovar a 4,6 % zamestnanosti v sektoroch SK NACE 24 a 25.

253 - Výroba parných kotlov, okrem kotlov ústredného kúrenia

- výroba parných kotlov;
- výroba pomocných zariadení pre parné kotle;
- výroba jadrových reaktorov, okrem izotopových odstrediviek;
- výroba dielcov pre lodné alebo elektrické ohrievače;
- systém potrubnej konštrukcie obsahujúci ďalšie spracovanie rúr všeobecne na vytvorenie tlakového potrubia alebo potrubného systému spolu s vonkajšou úpravou a konštrukčnými prácami.

- **SLOVENSKÉ ENERGETICKÉ STROJÁRNE a.s. Tlmače**
- **ISENG - MONT, s.r.o. Levice**
- **VIMAR, s.r.o. Banská Bystrica**
- **TERMEL SK, spol. s r.o. Kysucké Nové Mesto**
- **EKOMT, s.r.o. Čadca**

Údaje o ukazovateľoch za sektor sú štatisticky dôverné.

254 – Výroba zbraní a munície

- výroba ťažkých zbraní (strelné zbrane, mobilné zbrane, raketomety, torpédomety, ťažké guľomety);
- výroba malých zbraní (revolvery, brokovnice, ľahké guľomety);
- výroba vzduchových a plynových zbraní a pištolí;
- výroba vojenskej munície;
- výroba loveckých, športových alebo strelných zbraní a munície;
- výroba výbušnín ako sú bomby, míny a torpéda.

Nezaradujeme sem:

- výrobu kapslí, rozbušiek alebo signalizačných svetlíc, podľa 20.51;
- výrobu šablí, mečov, bodákov atď., podľa 25.71;
- výrobu obrnených vozidiel na prepravu bankoviek alebo cenín, podľa 29.10;
- výrobu vzdušných vozidiel, podľa 30.30;
- výrobu tankov a ostatných bojových vozidiel, podľa 30.40.

- **ZVS holding, a. s. Dubnica nad Váhom**
- **ZVS Impex, a. s. Dubnica nad Váhom**
- **GRAND POWER, s.r.o. Banská Bystrica**
- **ORICA Slovakia, s.r.o. Humenné**
- **KolArms s.r.o. Kollárovo**

Údaje o ukazovateľoch za sektor sú štatisticky dôverné. Sektory 253 a 254 spolu zabezpečujú 1,8 % tržieb za vlastné výkony a tovar a 2,9 % zamestnanosti v sektoroch SK NACE 24 a 25.

255 – Kovanie, lisovanie, razenie a valcovanie kovov; prášková metalurgia

- kovanie, lisovanie, razenie a valcovanie kovov;
- práškovú metalurgiu: výrobu kovových objektov priamo z kovových práškov tepelným spracovaním (sintrácia) alebo pod tlakom.
- Nepatrí sem však výroba kovového prášku zaradená v 24.1, 24.2.

Nezaradujeme sem:

- výrobu kapslí, rozbušiek alebo signalizačných svetlíc, podľa 20.51;
- výrobu šablí, mečov, bodákov atď., podľa 25.71;
- výrobu obrnených vozidiel na prepravu bankoviek alebo cenín, podľa 29.10;
- výrobu vzdušných vozidiel, podľa 30.30;
- výrobu tankov a ostatných bojových vozidiel, podľa 30.40.

- **OMNIA KLF, a. s. Kysucké Nové Mesto**
- **Miba Sinter Slovakia, s.r.o. Dolný Kubín**
- **HUHN PressTech, spol. s r.o. Vráble**
- **Miba Steeltec s.r.o. Vráble**
- **HKS Forge, s.r.o. Košice**

Sektor zabezpečuje 3,3 % tržieb za vlastné výkony a tovar a 4,3 % zamestnanosti v sektoroch SK NACE 24 a 25.

256 – Opracovanie a povrchová úprava kovov; obrábanie

- pokovovanie, anódovanie atď.;
- tepelné spracovanie kovov;
- pieskovanie, sušenie, čistenie, vyrovnávanie povrchu kovov;
- farbenie, gravírovanie kovov;
- nanášanie nekovových materiálov na kovy ako plastifikovanie, glazúrovanie, lakovanie atď.;
- spevnenie, leštenie kovov;
- vrtanie, sústruženie, drvenie, erodovanie, hobľovanie, prekryvanie, pretláčanie, vyrovnávanie, rezanie, brúsenie, orezanie, leštenie, zvarovanie, spájanie atď. kovových kuskov;
- rezanie a písanie na kovy pomocou laserového lúča.

Nepatria sem činnosti kováčov (podkovanie koní), podľa 01.62, tlač priamo na kovy (18.12), kovová povrchová úpravu plastov (22.29) a valcovanie drahých kovov na základné alebo ostatné kovy (24.41, 24.42, 24.43, 24.44) a rycie a gravírovacie činnosti na počkanie, podľa 95.25.

- **TES MI s.r.o. Michalovce**
- **C.L.N. Slovakia s.r.o. Košice**
- **POSS-SLPC s.r.o. Voderady**
- **PS-PIPE SYSTEM, s.r.o. Šaľa**
- **Ferona - Servis Centrum Slovakia, a. s. Bratislava**

Sektor zabezpečuje 7,6 % tržieb za vlastné výkony a tovar a 12,4 % zamestnanosti v sektoroch SK NACE 24 a 25.

257 – Výroba nožiarskych výrobkov, náradia a železiarskeho tovaru

- výrobu príborov pre domácnosť, napr. nožov, vidličiek, lyžíc atď.;
- výrobu ostatných podobných výrobkov ako napr. sekáčikov a sekier, holiacich strojčekov a žiletiek, nožníc a strihacích strojčekov;
- výrobu šablí, mečov, bodákov atď.;
- výrobu visiacich zámkov, zámkov, kľúčov, pántov a podobných výrobkov, železiarskeho tovaru na stavby, nábytok a vozidlá;
- výrobu nožov a ostrých nožníc pre stroje alebo pre mechanické použitie;
- výrobu ručného náradia, napr. kliešte (kombinačky), skrutkovače atď.;
- výrobu poľnohospodárskeho ručného náradia neľahaného energiou;
- výrobu vymeniteľných častí pre ručné náradie, fungujúceho pomocou alebo bez pomoci elektrickej energie alebo pre strojové náradie: vŕtačky, dierkovače, kotúčové frézy atď.;
- výrobu kováčskeho náradia: kováčska pec, nákovia atď.;
- výrobu tvarovacích dební a foriem (okrem ingotových foriem);
- výrobu tlačiarenskeho náradia;
- výrobu zverákov, spínadiel.

Nezaradujeme sem:

- výrobu kuchynského riadu (hrncov, kanvíc atď.), riadu (misky, podnosy) atď. alebo príboru (taniere, tanieriky pod šálku atď.) podľa 25.99;
- výrobu príborov z drahých kovov podľa 32.12;
- výrobu ručných náradí na elektrickú energiu podľa 28.24;
- výrobu ingotových foriem podľa 28.91.

- **TES MI s.r.o. Michalovce**
- **C.L.N. Slovakia s.r.o. Košice**
- **POSS-SLPC s.r.o. Voderady**
- **PS-PIPE SYSTEM, s.r.o. Šaľa**
- **Ferona - Servis Centrum Slovakia, a. s. Bratislava**

Sektor zabezpečuje 1,6 % tržieb za vlastné výkony a tovar a 3,3 % zamestnanosti v sektoroch SK NACE 24 a 25.

259 – ostatných kovových výrobkov

- výroba vedier, plechoviek, sudov, kanvíc, škatúl;
 - výroba konzerv a plechoviek na potraviny, skladacích túb a škatúl;
 - výroba kovových uzáverov;
 - výroba kovových káblov, stočených pásov a podobných výrobkov;
 - výroba neizolovaných kovových káblov alebo izolovaných káblov nepoužiteľných ako vodič elektriny;
 - výroba potiahnutého alebo dutého drôtu;
 - výroba drôtených výrobkov: ostnatého drôtu, drôteného pletiva, grilu, sieťoviny, tkanín atď.;
 - potiahnuté elektródy na zváranie oblúkom;
 - výroba klincov a špendlíkov;
 - výroba pružín (okrem hodinkových);
 - výroba reťazí, okrem prevodových reťazí na energiu;
 - výroba nitov, podložiek pod maticu a podobných výrobkov bez závitov;
 - výroba strojných skrutiek;
 - výroba zástrčiek (západiiek), skrutiek, matíc a podobných strojných výrobkov so závitmi;
 - výroba kovových domácich výrobkov ako sú príbory, taniere, podšálky atď., hlboký riad: misy, podnosy atď., rajnice, panvice a ostatný neelektrický riad na stolové alebo kuchynské použitie, drobné rukou manipulovateľné zariadenia a príslušenstvo a kovové drsné hubky;
 - výroba stavebných komponentov zo zinku: odkvapy, prístrešky, vane, výlevky, umývadlá a podobné výrobky;
 - výroba kovového tovaru na kancelárske použitie, okrem nábytku;
 - výroba trezorov, sejfov, pancierových dverí atď.;
 - výroba rozličných kovových výrobkov napr. lodných skrutiek, zvonov, kovových rebríkov a pod.
 - výroba fóliových tašiek;
 - výrobu trvalých kovových magnetov;
 - výroba kovových vákuových kanvíc a fliaš;
 - výroba kovových odznakov a kovových vojenských odznakov;
 - výroba kovových natáčiek na vlasy, kovových držiadiel na dáždniky a rámy, hrebene.
- **Wertheim, s.r.o., Dunajská streda**
 - **ArcelorMittal Gonvarri SSC Slovakia, s.r.o., Senica**
 - **Bekaert Slovakia, s.r.o.**
 - **Sládkovičovo**
 - **FINE DNC Slovakia, s.r.o., Voderady**
 - **CROWN Bevcan Slovakia s. r. o., Kechnec**

Nezaradujeme sem:

- výrobu nádrží a rezervoárov podľa 25.2;
- výrobu pružín do hodín a náramkových hodínok podľa 26.52;
- výrobu drôtu a káblov na prenos elektriny podľa 27.32;
- výrobu prevodových reťazí na energiu podľa 28.15;
- výrobu mečov, bajonetov podľa 25.71;
- výrobu nákupných košíkov podľa 30.99;
- výrobu kovového nábytku podľa 31.01, 31.02, 31.09
- výrobu športového tovaru podľa 32.30;
- výrobu hier a hračiek podľa 32.40.

Sektor zabezpečuje 16,7 % tržieb za vlastné výkony a tovar a 17,4 % zamestnanosti v sektoroch SK NACE 24 a 25.

Postavenie výroby kovov a kovových konštrukcií v štruktúre priemyselnej výroby SR

Výroba a spracovanie kovov s počtom podnikov 66 v roku 2013 dosiahla v bežných cenách (b.c.) hodnotu 3977,3 mil. eur, čím zabezpečila 6,48 % tržieb za vlastné výkony a tovar v rámci priemyselnej výroby a tento podiel medziročne klesol o 0,36 percentuálneho bodu (p.b.). Vo výrobe kovových konštrukcií okrem strojov a zariadení s počtom podnikov 184 sa zabezpečili tržby za vlastné výkony a tovar v hodnote 3282,6 mil. eur, čím sa dosiahol podiel 5,33 % na tomto ukazovateli v priemyselnej výrobe, ktorý medziročne stúpol o 0,37 p.b.. Tak sektor výroby a spracovania kovov ako aj sektor výroby kovových konštrukcií patria k výrazne exportne zameraným odvetviám hospodárstva. Podiel tržieb z predaja do zahraničia v SK NACE 24 v roku 2013 dosiahol 82 % z tržieb za vlastné výkony a tovar a v SK NACE 25 to bolo 69, 2 %. Pritom obidva sektory spolu zabezpečili celkovo 12,3 % exportu priemyselnej výroby (údaje sú za podniky s 20 a viac zamestnancami podľa výkazu Priem 1-12).

Pri porovnaní segmentácie v SK NACE 24 a 25 s priemyselnou výrobou vidíme, že tieto sektory zabezpečili v roku 2013 11,03 % exportu priemyselných tovarov a tento podiel klesol medziročne o 1,19 p.b. (pri analýze sa nepočítalo s príspevkom SK NACE 33, ktorý do zahraničia nepredáva tovary ale služby). K segmentu konkurencie kvalitou, ktorý ako z vyššie uvedeného grafu č. 5 zabezpečil v roku 2013 36,4 % podiel na predaji tovarov priemyselnej výroby do zahraničia prispeli sektory SK NACE 24 a 25 čiastkou 3,99 %, pričom tento podiel medziročne stúpol o 0,49 p.b. to znamená, že 36,05 % z exportu vyrobených kovov, produktov spracovania kovov a kovových konštrukcií konkuruje na trhu kvalitou, čo znamená, že odvetvia vykazuje v tomto segmente podobnú hodnotu ako priemyselné tovary celkovo. Komplexne je vývoj v jednotlivých segmentoch konkurencieschopnosti exportu v SK NACE 24 a 25 v porovnaní so sumárom za SK NACE 10 až 32 popísaný v tabuľke č.1.

Tabuľka č.1 Príspevky výroby kovov a kovových konštrukcií k segmentom konkurencieschopnosti vyvážanej produkcie priemyselných tovarov v rokoch 2013 a 2012

	I		II		III		IV		celkom	
SK NACE	2013	2012	2013	2012	2013	2012	2013	2012	2013	2012
24 a 25	3,98%	3,49%	1,76%	1,53%	4,47%	6,38%	0,83%	0,82%	11,03%	12,23%
10 až 32	36,40%	35,85%	12,47%	13,82%	39,08%	41,10%	12,05%	9,23%	100,00%	100,00%

Z uvedeného je vidieť, že zlepšenie konkurencie kvalitou je sprevádzané poklesom v segmente konkurencia cenou, miernym rastom deficitu cenovej konkurencie a stagnáciou v segmente štrukturálnych problémov. Uvedený vývoj je síce pozitívnym javom, určité riziko však vytvára segment deficitu cenovej konkurencie, pretože tovary z tohto segmentu môžu ľahko prepadnúť medzi tovary so štrukturálnymi problémami. V prvom štvrtroku 2014 sa však vývoj oproti zrovnateľnému obdobiu 2013 začína vyvíjať menej priaznivo. Celkový export priemyselných tovarov (SK NACE 10 až 32) síce stúpol o 6,1 %, ale v odvetviach SK NACE 24 a 25 spolu klesol o 4,1 %. To znamená, že vo výrobe kovov a kovových konštrukcií je dynamika vývoja horšia oproti priemyselnej výrobe o 10,2 p.b.. treba však uviesť, že hoci príspevok týchto odvetví k segmentu I vykázal pokles, zároveň je pozitívom, že klesol podiel odvetví na segmente IV. Porovnanie príspevkov k jednotlivým segmentom konkurenčnej schopnosti predaja tovarov do zahraničia v 1. štvrtroku 2014 v porovnaní s 1. štvrtrokom 2013 je v nasledujúcej tabuľke.

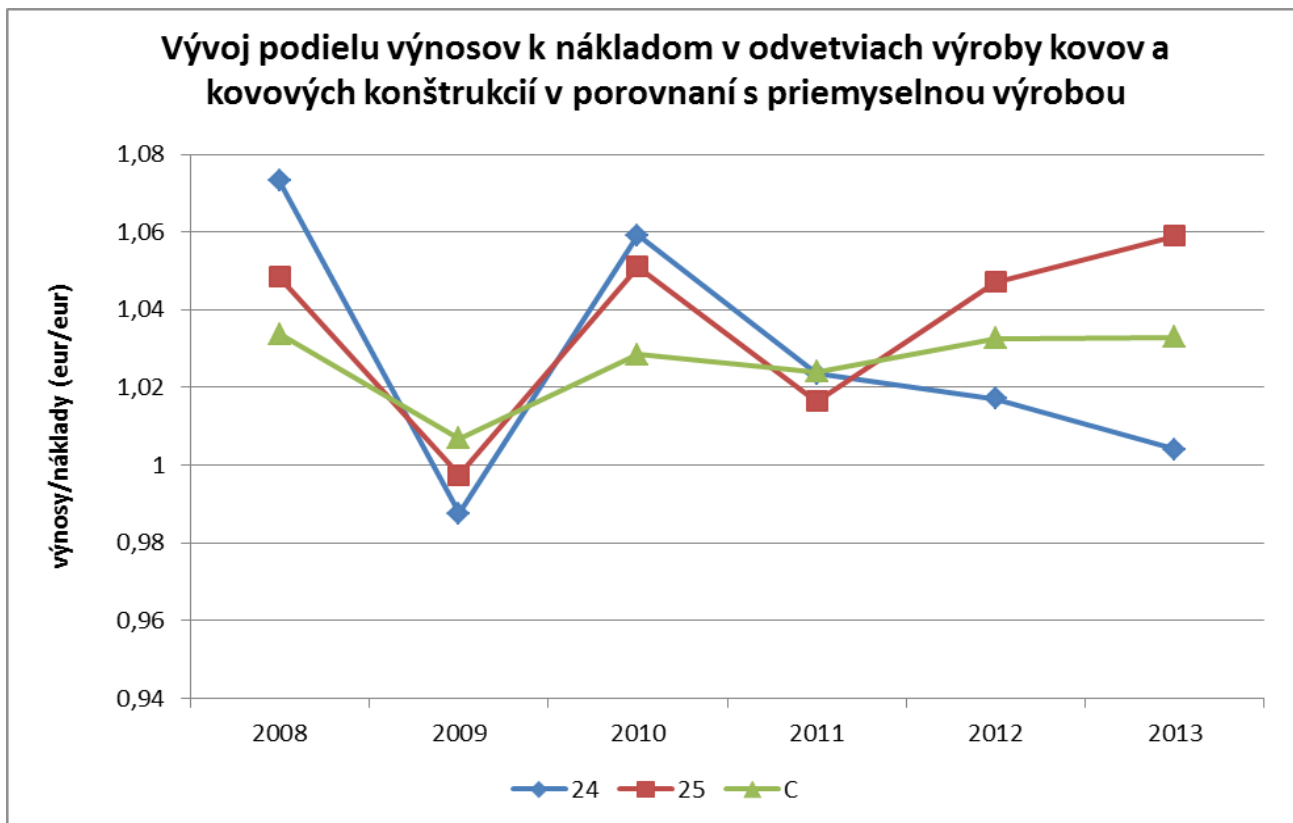
Tabuľka č.2 Príspevky výroby kovov a kovových konštrukcií k segmentom konkurencieschopnosti vyvážanej produkcie priemyselných tovarov v prvých štvrtrokoch 2013 a 2014

	I		II		III		IV		celkom	
SK NACE	1Q 2013	1Q 2014	1Q 2013	1Q 2014	1Q 2013	1Q 2014	1Q 2013	1Q 2014	1Q 2013	1Q 2014
24 a 25	4,49%	3,66%	1,41%	1,37%	5,12%	5,10%	0,97%	0,71%	11,99%	10,84%
10 až 32	36,60%	32,05%	12,25%	16,34%	40,81%	45,33%	10,34%	6,28%	100,00%	100,00%

Z pohľadu efektivity výroby patria medzi dôležité ukazovatele rentabilita nákladov (resp. výnosnosť nákladov, sledovanie ktorého umožňuje vyhnúť sa záporným hodnotám indexov pri prechode zo straty k zisku), podiel pridanej hodnoty k spotrebe materiálov a energií, na základe ktorého možno posúdiť efektívnosť zhodnotenia výrobných vstupov a podiel pridanej hodnoty k objemu vyplatených miezd, čo je vlastne iný pohľad na produktivitu práce, ktorý objektívnejšie posudzuje zhodnotenie nákladov na pracovnú silu ako podiel tržieb resp. pridanej hodnoty na pracovníka.

Na grafe č. 4 je zobrazený vývoj výnosnosti nákladov (t.j. podielu výnosov a nákladov) v sektoroch výroby a spracovania kovov a výroby kovových konštrukcií v porovnaní s priemyselnou výrobou v rokoch 2008 až 2013.

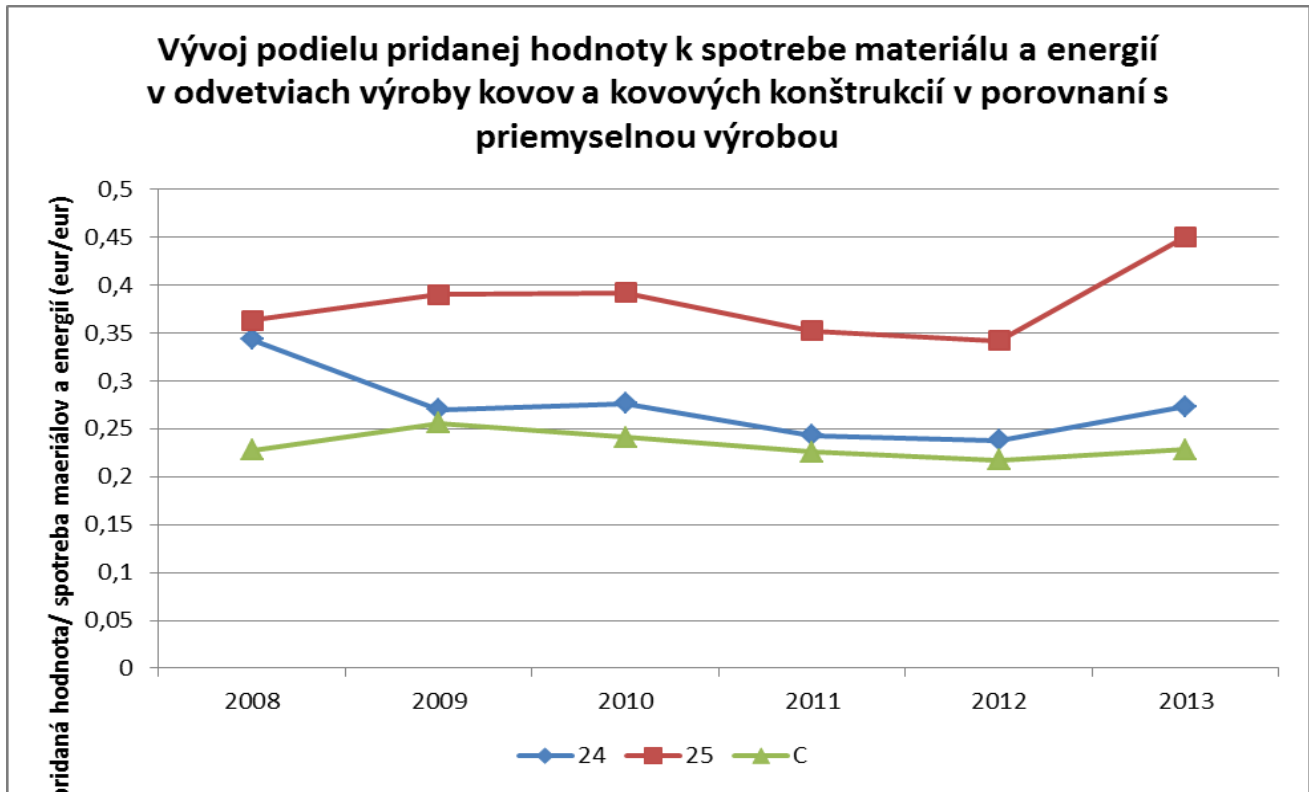
Graf č.4 Vývoj podielu výnosov k nákladom v odvetviach výroby a spracovania kovov a výroby kovových konštrukcií v porovnaní s priemyselnou výrobou v rokoch 2008 až 2013



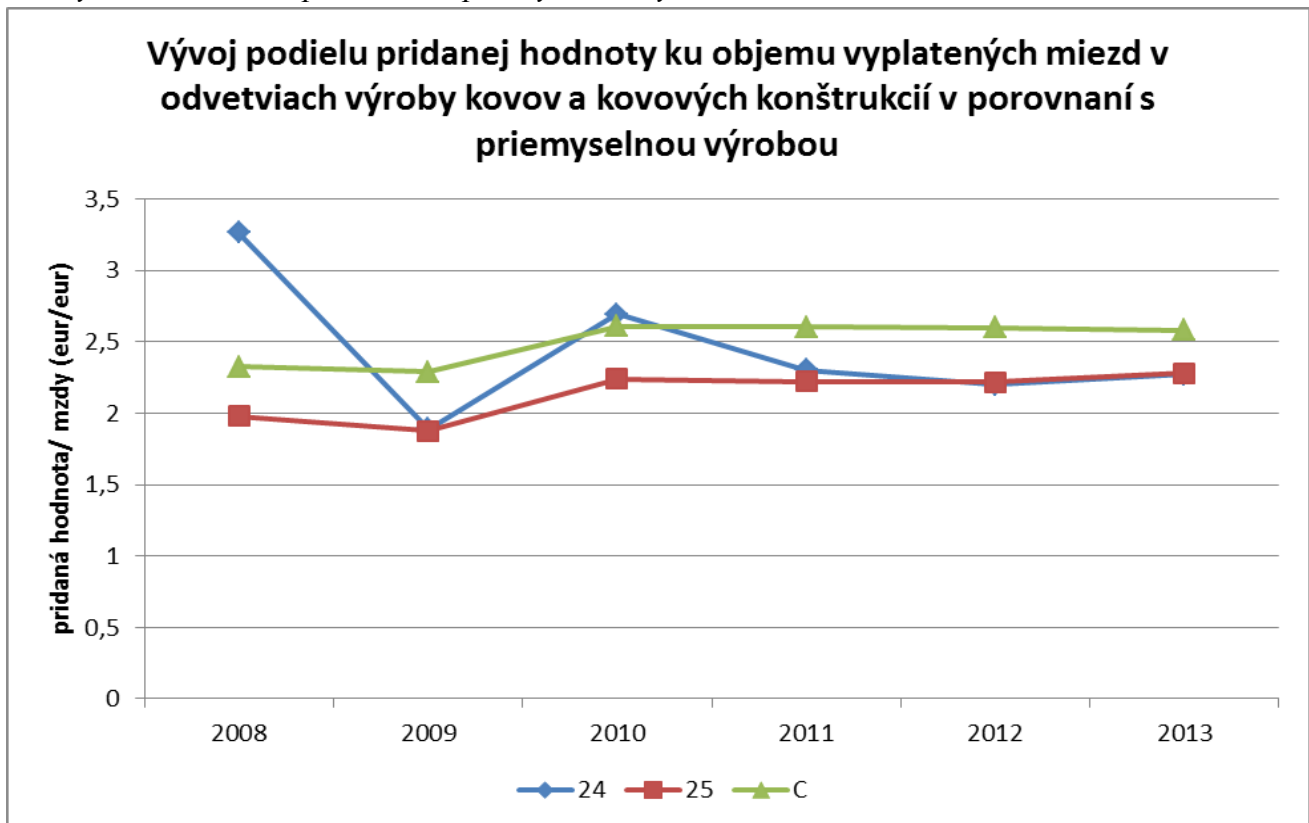
Ako vidieť z priebehu vyššie uvedeného vývoja sektory výroby kovových konštrukcií vykazujú výrazné zvyšovanie produkčnej efektivity a môžeme konštatovať, že výnosnosť nákladov v tomto odvetví v roku 2013 bola až o 2,6 p.b. vyššia ako v priemyselnej výrobe. Na druhej strane výroba a spracovanie kovov vykazuje skôr klesajúci trend a v uvedenom období bola výnosnosť nákladov o 5,5 p.b. nižšia ako v priemyselnej výrobe.

Na grafoch č. 5 a 6 je zobrazený vývoj podielu pridanej hodnoty k spotrebe materiálov a energií resp. podielu pridanej hodnoty ku mzdám vo vyššie uvedenom období, na základe ktorého možno predpokladať, že zhoršovanie rentability vo výrobe kovov nesúvisí priamo so zhodnocovaním výrobných vstupov, pretože tak výroba a spracovanie kovov a najmä výroba kovových konštrukcií vykazujú lepšie hodnoty podielu pridanej hodnoty k spotrebe materiálov a energií ako priemyselná výroba celkom, na druhej strane náklady na pracovnú silu sú zhodnotené v rámci vyprodukovanej pridanej hodnoty slabšie. Pritom však podiel obežných aktív k záväzkom vyjadrujúci stupeň efektivity finančného hospodárenia je vo výrobe a spracovaní kovov výrazne lepší ako v priemyselnej výrobe (pozri graf č. 7).

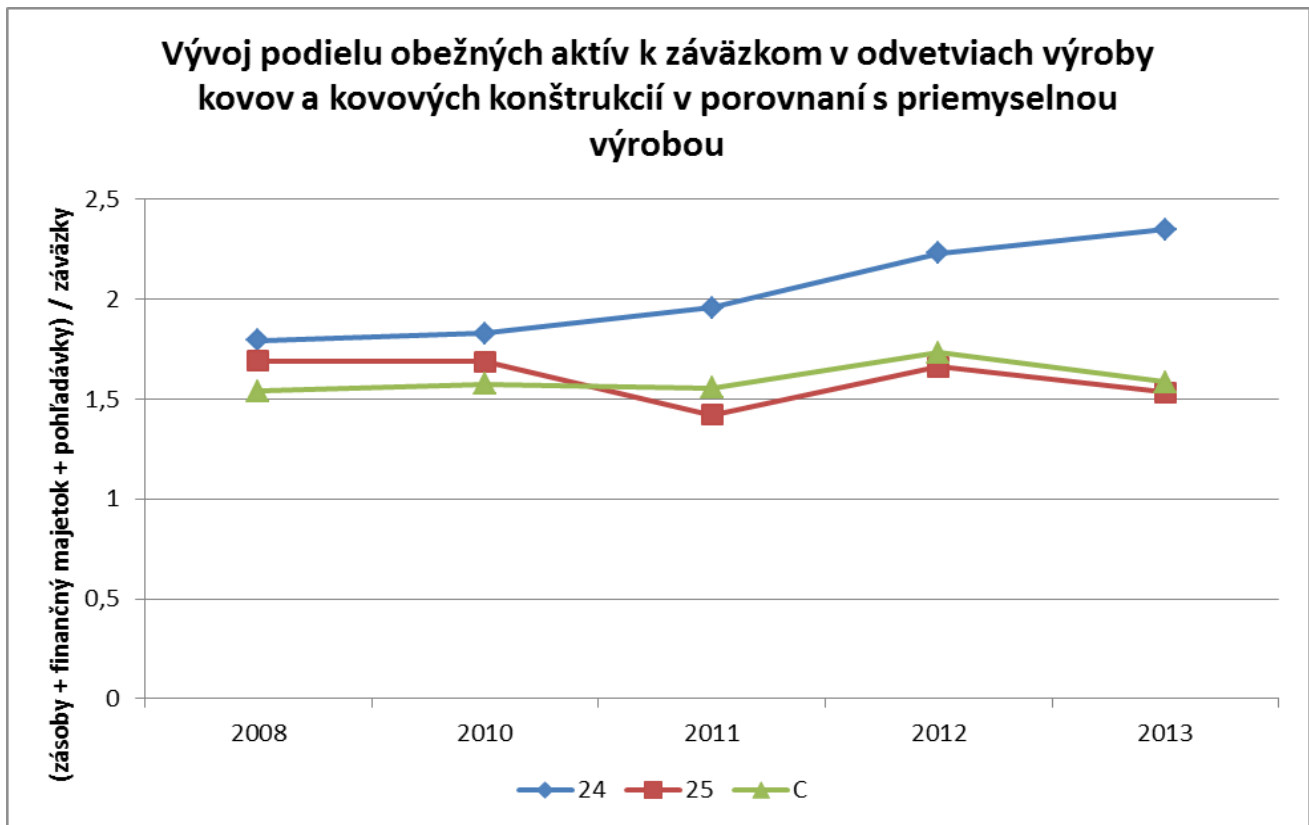
Graf č.5 Vývoj podielu pridanej hodnoty k spotrebe materiálu a energií v odvetviach výroby kovov a kovových konštrukcií v porovnaní s priemyselnou výrobou v rokoch 2008 až 2013



Graf č.6 Vývoj podielu pridanej hodnoty ku objemu vyplatených miezd v odvetviach výroby kovov a kovových konštrukcií v porovnaní s priemyselnou výrobou v rokoch 2008 až 2013

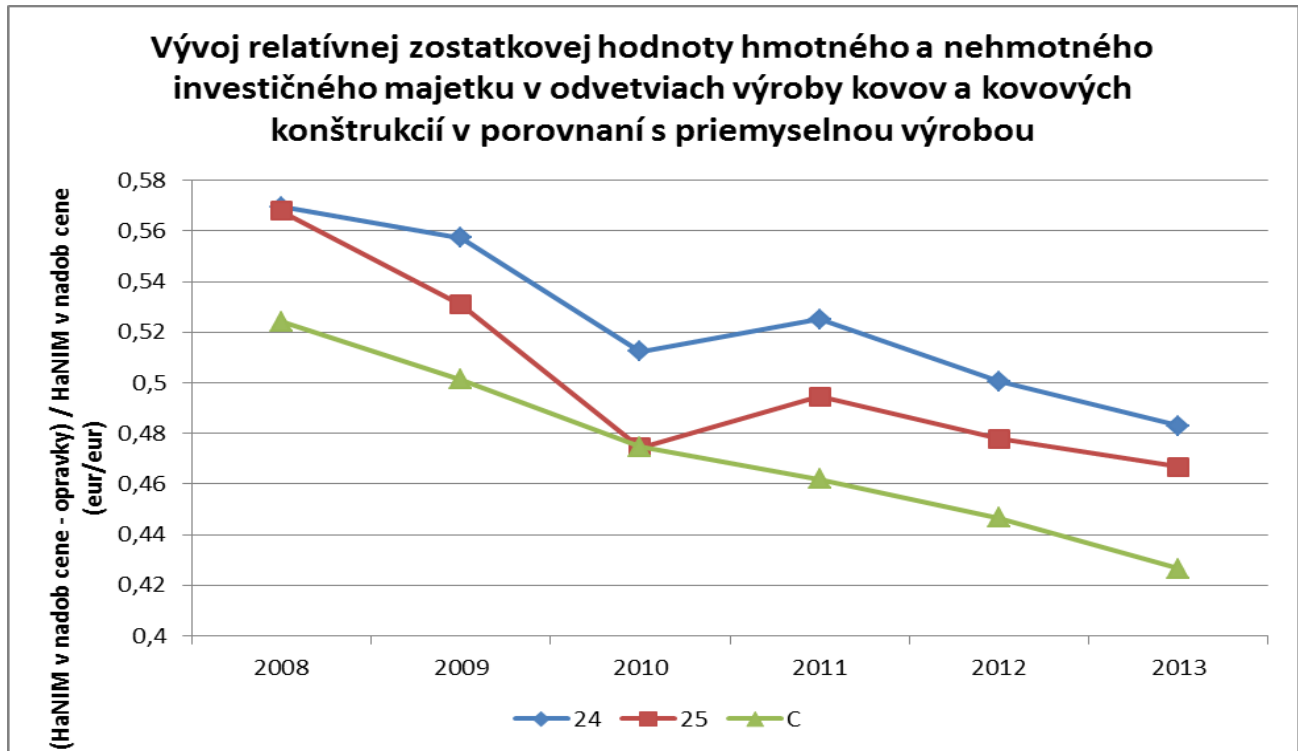


Graf č.7 Vývoj podielu obežných aktív k záväzkom v odvetviach výroby kovov a kovových konštrukcií v porovnaní s priemyselnou výrobou v rokoch 2008 až 2013



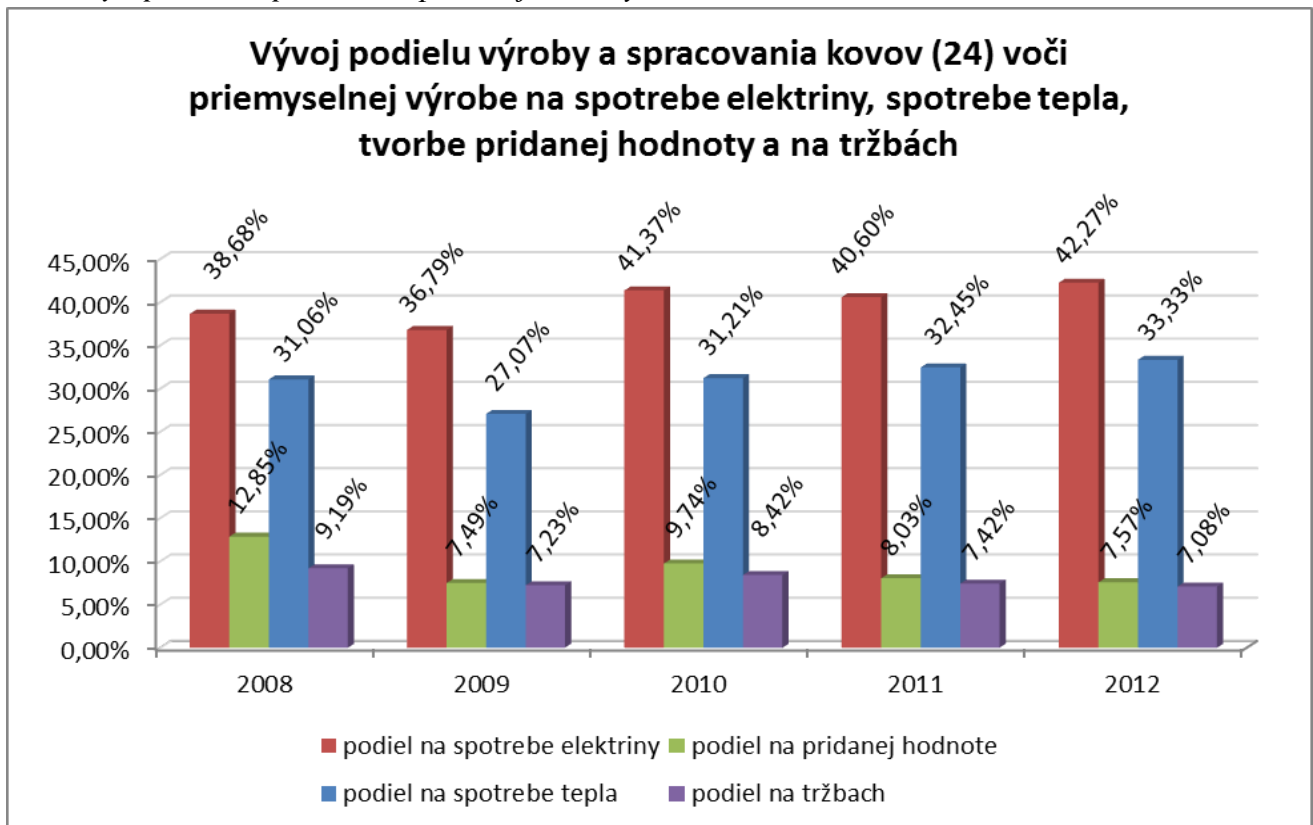
Oslabenie konkurenčnej schopnosti tovarov SK NACE 24 a 25, ktoré je viditeľné z výsledkov 1. štvrtroku 2014 a naznačuje ho pokles výnosnosti nákladov v SK NACE 24 od roku 2010 do roku 2013 čiastočne súvisí s nedostatočnou investičnou aktivitou, ktorá vyplýva z výrazne klesajúcej relatívnej zostatkovej hodnoty hmotného aj nehmotného investičného majetku, ktorej vývoj je zobrazený na grafe č. 8

Graf č.8 Vývoj relatívnej zostatkovej hodnoty hmotného a nehmotného investičného majetku v odvetviach výroby kovov a kovových konštrukcií v porovnaní s priemyselnou výrobou 2008 až 2013



Relatívna zostatková hodnota hmotného a nehmotného investičného majetku je tak v SK NACE 24 ako aj SK NACE 25 vyššia ako v priemyselnej výrobe celkom, najmä z dôvodu realizovaných modernizačných investícií, ktoré v roku 2011 zvýšili investičný majetok, avšak výrazný klesajúci trend predmetného ukazovateľa v zásade naznačuje, že udržateľnosť konkurenčnej schopnosti si vyžiada zrejme inovatívne riešenia v oboch sektoroch výroby kovov a kovových konštrukcií. Potreba inovatívnych riešení s využitím podporných nástrojov tak na národnej ako aj komunitárnej úrovni vyplýva tiež zo skutočnosti, že podiel výroby a spracovania kovov na spotrebe elektriny a tepla v priemyselnej výrobe po roku 2008 rastie, pričom podiel na tvorbe pridanej hodnoty ako aj na tržbách priemyselnej výroby vykazuje klesajúcu tendenciu, (pozri graf č. 9). Bude však potrebné hľadať aj možnosti znižovania nákladov v rámci cenovej politiky v oblasti energií, ktoré patria k ťažiskovým vstupom do výroby v odvetví výroby a spracovania kovov.

Graf č. 9 Vývoj podielu výroby a spracovania kovov (24) voči priemyselnej výrobe na spotrebe elektriny, spotrebe tepla, tvorbe pridanej hodnoty a na tržbách v rokoch 2008 až 2012



Pozn.: Údaje o spotrebe elektriny a tepla v odvetviach priemyselnej výroby sú v zdrojoch ŠÚ SR dostupné iba po rok 2012.

Vývoj základných ukazovateľov sektorov výroby a spracovania kovov a výroby kovových konštrukcií na trojmiestnej úrovni podľa SK NACE za podniky s 20 viac zamestnancami podľa výkazu Priem 1-12 vidieť v nasledovných tabuľkách.

Tabuľka č. 3 Vývoj tržieb za vlastné výkony a tovar (eur) v b.c.

SKNACE3	2013	2012	2011
241	2 528 117 812	2 684 598 974	2 627 170 803
242	265 851 982	297 417 226	312 465 595
243	373 401 903	398 662 789	384 977 438
244	558 034 718	569 477 217	579 526 451
245	271 882 217	270 728 359	304 079 704
251	478 387 199	450 396 065	452 679 511
252	627 165 771	581 928 801	530 495 902
253 a 254	125 456 958	126 276 497	192 664 441
255	229 544 070	214 094 450	205 661 219
256	533 675 929	452 113 497	421 968 467
257	112 165 056	100 457 115	98 700 973
259	1 176 257 410	1 126 559 855	1 190 097 571
24	3 997 288 632	4 220 884 565	4 208 219 991
25	3 282 652 393	3 051 826 280	3 092 268 084
C	61 617 629 082	60 397 437 431	56 374 623 241

Tabuľka č. 4 Vývoj tržieb z predaja do zahraničia (eur) v b.c.

SKNACE3	2013	2012	2011
241	2 163 040 722	2 287 033 820	2 225 959 410
242	230 309 517	260 715 501	271 262 008
243	272 191 379	275 206 151	239 459 169
244	437 547 252	449 794 781	466 231 909
245	176 415 148	170 082 068	203 193 756
251	309 112 040	290 579 319	291 324 707
252	552 765 066	503 940 895	459 619 307
253 a 254	862 208 312	828 049 154	917 231 463
255	186 097 775	167 383 531	152 710 651
256	290 605 738	242 758 888	225 944 191
257	69 662 915	64 899 613	63 697 137
259	773 975 636	753 105 784	767 456 942
24	3 279 504 018	3 442 832 321	3 406 106 252
25	2 270 451 846	2 097 611 400	2 110 527 456
C	45 103 566 163	43 578 637 075	40 200 994 222

Z uvedených údajov vidieť, že v slovenskej výrobe kovov a kovových konštrukcií dominuje výroba a spracovanie železných kovov a ocele (sektory 241 až 243, čiastočne aj sektor 245) a primerane sa oceľ a železné kovy zhodnocujú aj vo výrobe kovových konštrukcií.

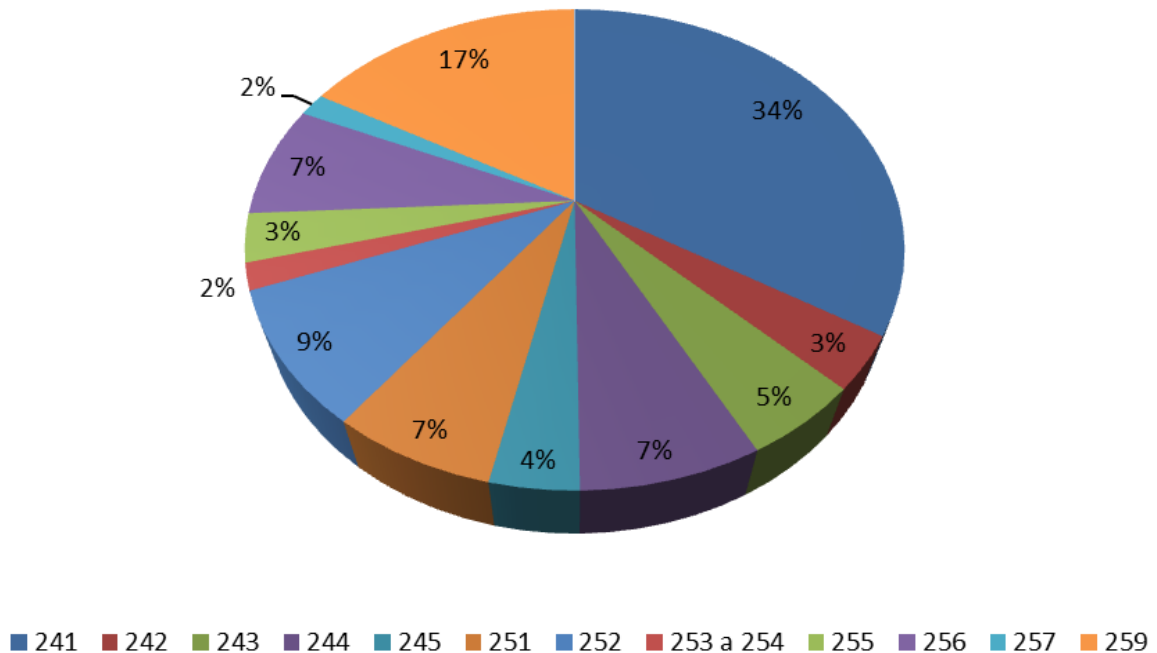
Tabuľka č. 5 Vývoj priemerného evidenčného počtu zamestnancov

SKNACE3	2013	2012	2011
241	12 012	12 317	12 427
242	3 553	3 738	3 787
243	2 024	2 071	2 079
244	1 670	1 712	1 657
245	3 551	3 439	3 452
251	6 111	5 776	6 149
252	2 434	2 454	2 492
253 a 254	1 508	2 133	2 343
255	2 254	2 208	1 817
256	6 527	5 466	5 281
257	1 720	1 489	1 510
259	9 142	8 922	9 409
24	22 809	23 276	23 401
25	29 696	28 447	29 000
C	337 551	338 367	340 413

Jednotlivé sektory výroby kovov a kovových konštrukcií prispievajú k celkovým ukazovateľom odvetvia na tržbách za vlastné výkony a tovar a na zamestnanosti s rôznymi podielmi, ktoré sú pre jednotlivé SK NACE 24 a 25 na trojmiestnej úrovni uvedené na grafoch č. 10 a 11. A dynamika vývoja týchto ukazovateľov je znázornená na grafoch č. 12 a 13.

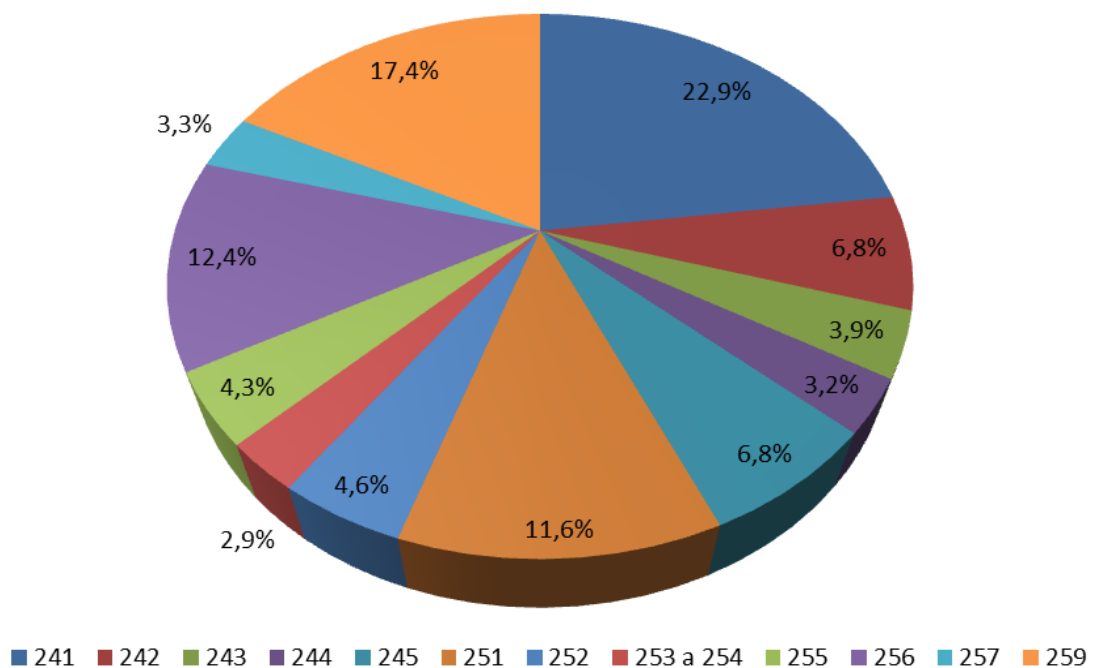
Graf č. 10 Podiely sektorov výroby kovov a kovových konštrukcií na tržbách za vlastné výkony a tovar v roku 2013

Podiely sektorov výroby kovov a kovových konštrukcií na tržbách za vlastné výkony a tovar

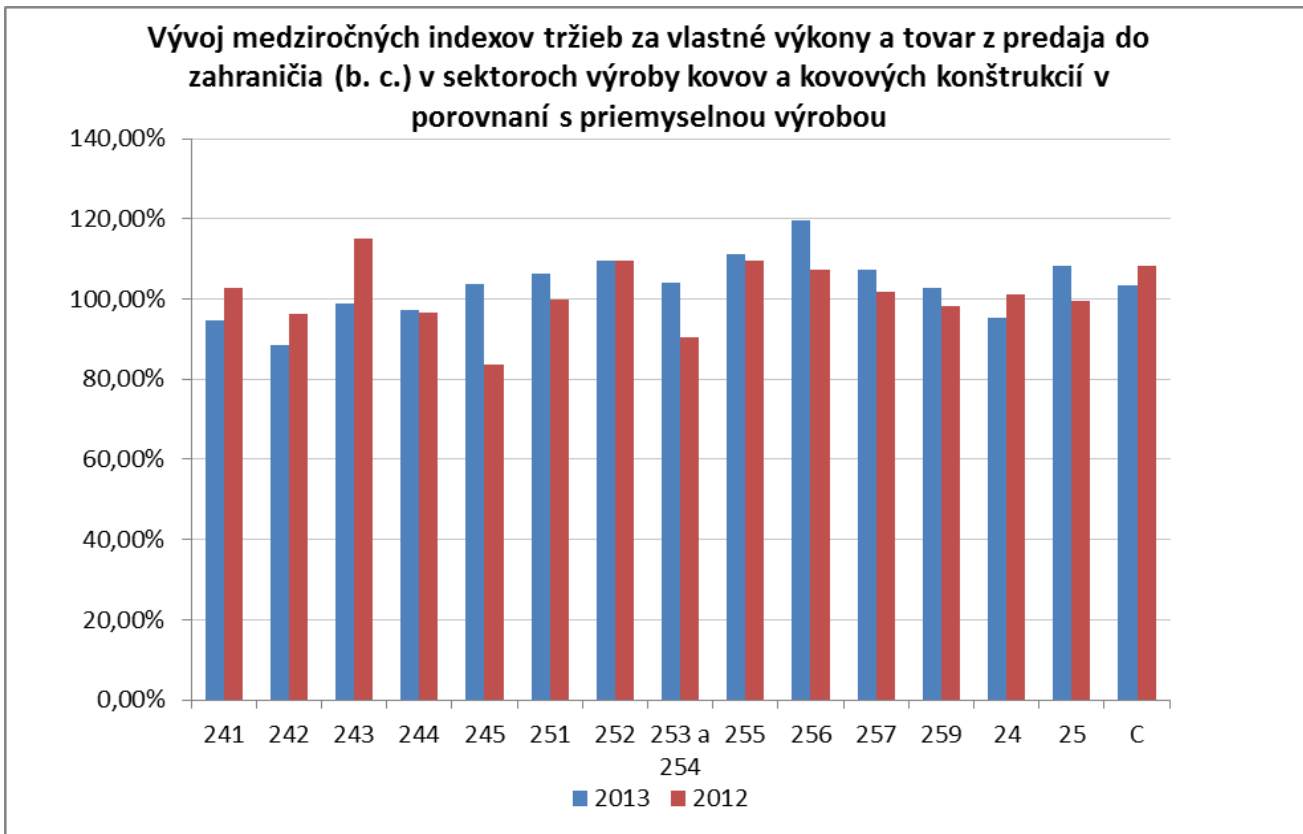


Graf č. 11 Podiely sektorov výroby kovov a kovových konštrukcií na zamestnanosti v roku 2013

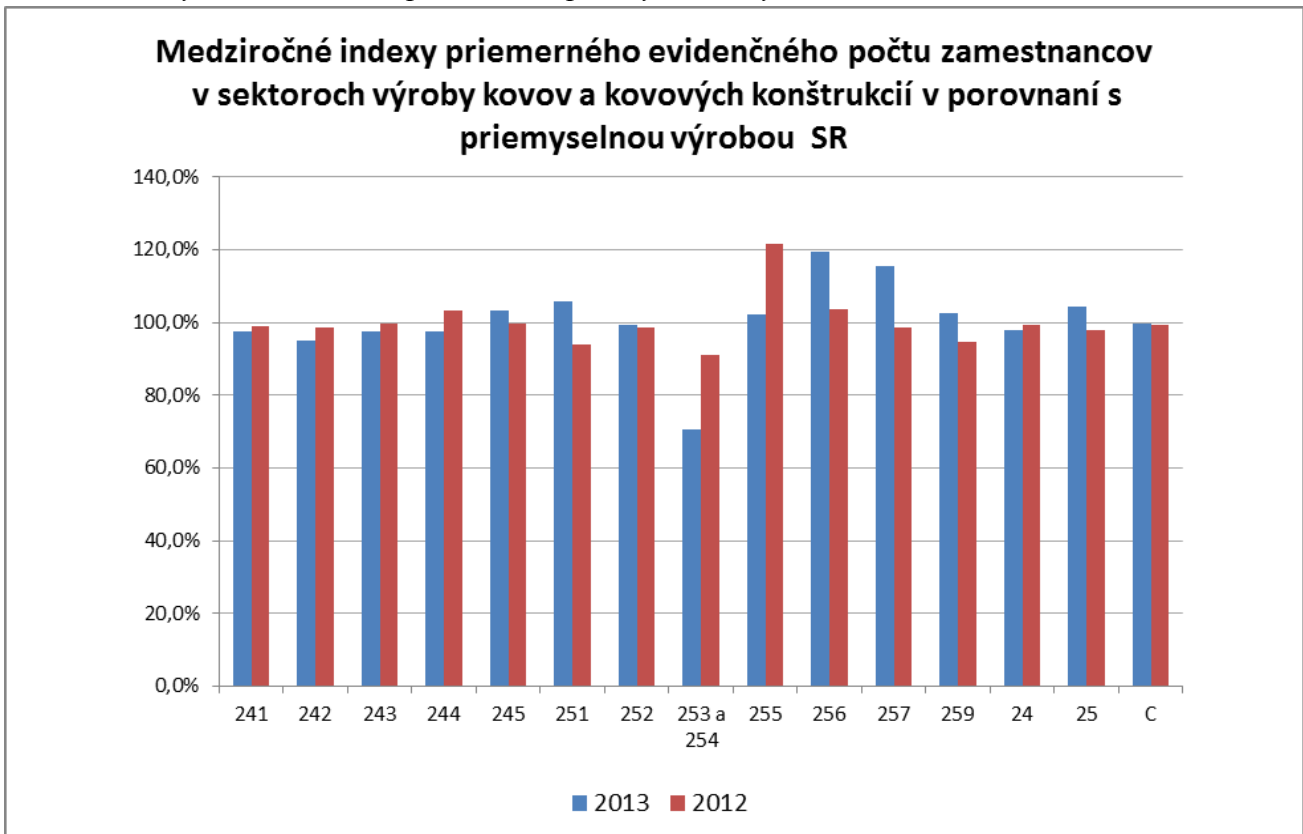
Podiely sektorov výroby kovov a kovových konštrukcií na zamestnanosti



Graf č. 12 Vývoj medziročných indexov tržieb za vlastné výkony a tovar z predaja do zahraničia (b. c.) v sektoroch výroby kovov a kovových konštrukcií v porovnaní s priemyselnou výrobou v rokoch 2012 a 2013



Graf č. 13 Medziročné indexy priemerného evidenčného počtu zamestnancov v sektoroch výroby kovov a kovových konštrukcií v porovnaní s priemyselnou výrobou SR v rokoch 2012 a 2013



Z uvedených údajov je evidentné, že výkonnosť vo väčšine sektorov SK NACE 24 klesá s výnimkou SK NACE 245, kde je jasne vidieť zlepšovanie vývoja v tržbách, ktoré je sprevádzané primeraným rastom zamestnanosti. V SK NACE 25 pozitívnu dynamiku vývoja tržieb dosahujú všetky sektory, pričom zamestnanosť výraznejšie klesla iba v sektoroch 253 a 254, čo však zároveň riešilo problém zvýšenia produktivity práce a tým aj zlepšenie konkurenčnej schopnosti.

Na grafu č. 9 možno vidieť, že odvetvie výroby a spracovania kovov je najväčším spotrebiteľom ako elektriny tak aj tepla v rámci priemyselnej výroby, čo znamená, že energetické náklady dominujú vo výrobnej spotrebe a tým výrazne ovplyvňujú tak tvorbu pridanej hodnoty ako aj celkovú konkurencieschopnosť produkcie. Podrobnejšie údaje o vývoji spotreby elektriny a tepla v jednotlivých sektoroch SK NACE 24 a 25 sú uvedené v tabuľke č.6.

Tabuľka č. 6 Vývoj spotreby elektriny a tepla v rokoch 2009 až 20110 v sektoroch výroby kovov a kovových konštrukcií

SK NACE	spotreba elektriny (MWh)				spotreba tepla (GJ)			
	2009	2010	2011	2012	2009	2010	2011	2012
241	1 840 972	2 232 598	2 229 194	2 498 449	17 982 818	20 026 206	19 650 561	20 097 328
242	173 180	251 660	268 663	270 768	176 168	242 068	273 412	260 604
243	79 491	98 824	102 811	103 555	125 030	125 339	125 420	114 268
244	2 203 980	2 403 255	2 409 158	2 410 552	88 476	90 675	87 280	70 999
245	95 105	94 400	92 808	114 616	64 770	55 671	72 671*	62 986
251	81 925	42 061	38 738	45 628	95 634	82 827	89 319	81 939
252	10 299	12 267	13 965	15 184	134 040	6 747	5 744	6 590
253 a 254	32 128	17 852	15 302	14 534	180 295	184 123	134 977	94 926
255	41 688	43 737	57 681	76 671	7 198	3 236	3 012	2 560
256	30 440	34 968	46 511	62 053	34 865	20 175	50 944	54 089
257	9 755	12 491	9 617	11 805	32 260	31 933	35 606	23 089
259	127 036	147 416	101 953	97 516	118 955	54 515	46 039	108 999

*) Odhadnutá hodnota, nakoľko v údajoch ŠÚ sa vyskytla systémová chyba spôsobená zadaním chybného údaja spravodajskou jednotkou.

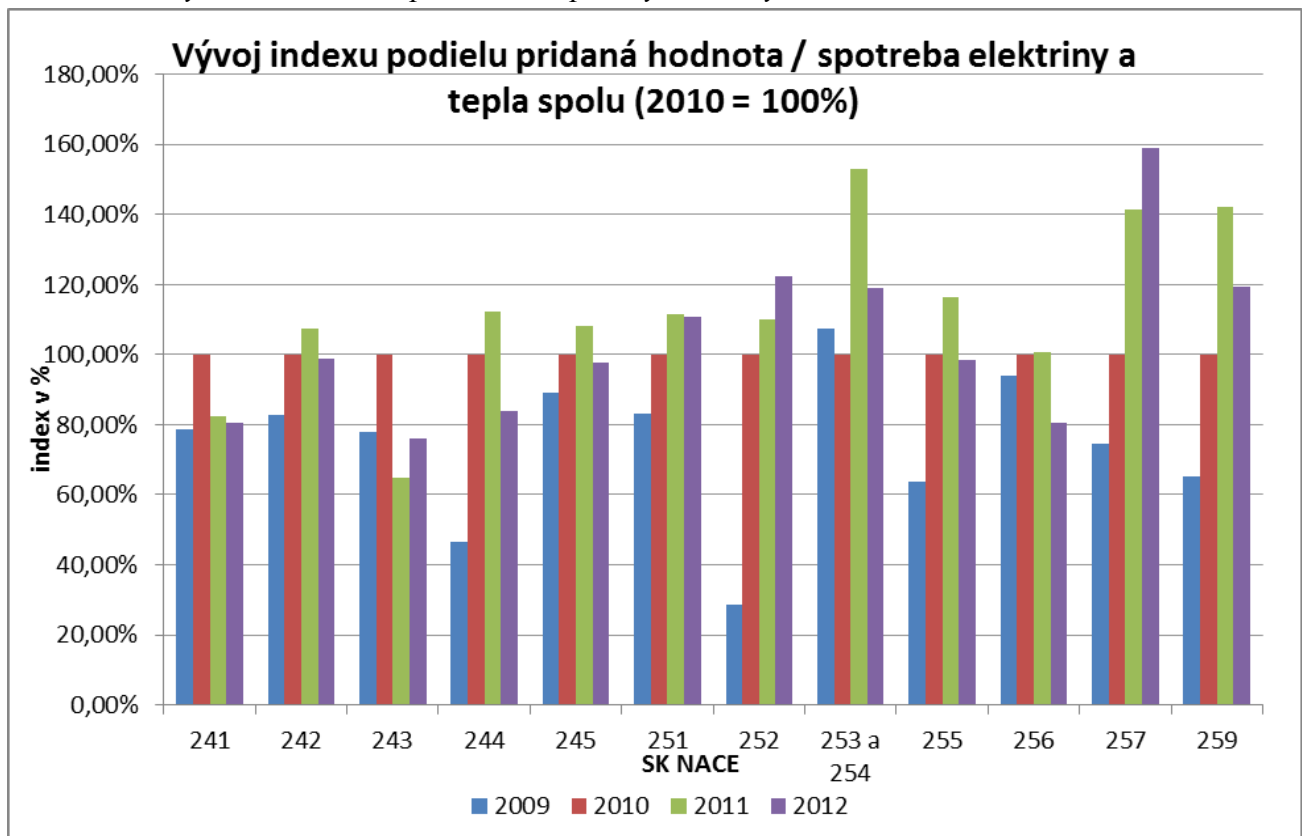
Efektivitu spotreby energie môžeme vyjadriť ako podiel pridanej hodnoty na jednotku spotrebovanej energie, pričom sa použije prepočet 1 Wh = 3600 J. Po zohľadnení tohto prepočtu je vývoj vyššie uvedeného podielu uvedený v tabuľke č. 7.

Tabuľka č. 7 Vývoj podielu pridanej hodnoty a spotreby energie v rokoch 2009 až 2012

SK NACE	pridaná hodnota /spotreba elektriny a tepla (eur/GJ)			
	2009	2010	2011	2012
241	13,11	16,63	13,73	13,37
242	47,93	58,02	62,30	57,34
243	107,44	137,89	89,30	104,72
244	7,56	16,31	18,31	13,70
245	153,95	172,78	179,79	168,69
251	351,58	422,01	470,49	466,91
252	350,86	1 231,77	1 354,76	1 509,14
253 a 254	149,10	138,63	211,90	164,97
255	127,26	199,76	232,68	196,47
256	453,73	483,13	486,69	389,54
257	207,07	278,14	392,98	442,29
259	248,48	380,59	540,89	454,95

Za účelom sprehľadnenia zobrazenia vyššie uvedeného vývoja sú na grafe č. 15 zobrazené indexy podielu pridanej hodnoty k spotrebe energií. Ako referenčné sú považované hodnoty roku 2010.

Graf č. 13 Medziročné indexy priemerného evidenčného počtu zamestnancov v sektoroch výroby kovov a kovových konštrukcií v porovnaní s priemyselnou výrobou SR v rokoch 2012 a 2013



Podľa údajov z roku 2012 ťažiskovými sektormi spotreby elektriny sú sektory 241 a 244 a v spotrebe tepla jednoznačne dominuje sektor 241. Pritom je treba uviesť, že v oboch týchto sektoroch je vyprodukovaná pridaná hodnota na jednotku spotrebovanej energie najnižšia, avšak tieto sektory sú výrobcami kľúčových medziproduktov ďalšieho spracovania kovov a výroby kovových konštrukcií, resp. ich zhodnotenia v strojárskych výrobách vrátane na Slovensku najvýznamnejšieho odvetvia priemyselnej výroby t. j. výroby automobilov. V tomto prípade teda cena energie hrá kľúčovú úlohu vo výrobnej spotrebe a následne vo výške pridanej hodnoty, ktorá závisí nielen od ceny vstupov ale aj od ceny produkcie generovanej podmienkami na trhu, ktorá v prípade priemyselných produktov jednoznačne závisí na relácii ponuky a dopytu, na rozdiel od ceny energie (najmä elektriny), kde určité položky ceny sú regulované.

Zhrnutie

Výroba a spracovanie kovov a následne aj výroba kovových konštrukcií patria k dôležitým segmentom hospodárstva Slovenskej republiky. Z hľadiska zamestnanosti a produkcie patria medzi najvýznamnejšie odvetvia priemyselnej výroby a hlavne výroba a spracovanie kovov zabezpečuje efektívne vstupné materiály pre zhodnotenie v ekonomike Slovenskej republiky, ktorá je postavená z výraznej časti na strojárskych výrobách, kde kovové materiály vo vstupoch dominujú. Pozitívne je, že vo výrobe kovových konštrukcií, v rámci ktorej sa primárne zhodnocuje produkcia výroby ka spracovania kovov, väčšina sektorov zaznamenáva stabilný rast výkonnosti a najmä zvyšuje tak produktivitu práce ako aj zhodnotenie materiálov a energií. Odvetvia výroby a spracovania kovov a výroby kovových konštrukcií majú v SR tiež významný podiel na exporte, zamestnanosti. Majú tiež perspektívu zabezpečovať významný podiel na uplatňovaní výsledkov výskumu a vývoja v praxi, v oblasti nových materiálov a podieľajú sa na zabezpečovaní regionálneho rozvoja vrátane školstva, zdravotníctva, kultúry a športu.

Samotná výroba kovov, ktorá síce vykazuje určitý pokles výkonnosť, je v podmienkach dodávateľsko - odberateľských vzťahov v priemyselnej výrobe SR natoľko dôležitým faktorom, že je nevyhnutné hľadať nástroje na jej podporu v smere znižovania nákladovosti a realizácie potrebných inovácií.