

**Príručka postupov pre vydávanie povolení vzťahujúca sa na
projekty spoločného záujmu**

Ministerstvo hospodárstva SR

september 2018

PREDSLOV

Dňa 25. apríla 2013 bolo v Úradnom vestníku EÚ zverejnené **Nariadenie EP a Rady (EÚ) č. 347/2013 zo 17. apríla 2013 o usmerneniach pre transeurópsku energetickú infraštruktúru**, ktorým sa zrušuje rozhodnutie č. 1364/2006/ES a menia a dopĺňajú nariadenia (ES) č. 713/2009, (ES) č. 714/2009 a (ES) č. 715/2009 (ďalej len „Nariadenie“). Cieľom Nariadenia je úplná integrácia vnútorného trhu s energiou vrátane zaistenia, aby žiadny členský štát nebol izolovaný od európskej siete do roku 2015 a energetická bezpečnosť nebola ohrozená nedostatkom príslušných prepojení.

V záujme dosiahnutia uvedeného cieľa **udeluje nariadenie prioritu dvanástim strategickým transeurópskym koridorom** (štyri koridory pre projekty pre oblasť plynu, štyri koridory pre oblasť elektroenergetiky, jeden koridor pre oblasť ropy a tri tematické oblasti). Stanovujú sa pravidlá umožňujúce v rámci súboru vymedzených kategórií energetickej infraštruktúry určiť projekty spoločného záujmu (PCI), ktoré sú potrebné na realizáciu týchto priorít. **PCI znamená projekt, ktorý je potrebný na realizáciu prioritných koridorov a oblastí energetickej infraštruktúry.**

Nariadenie vytvára režim spoločného záujmu pre projekty spoločného záujmu, pričom sa **jednému príslušnému vnútroštátnemu orgánu (PrO pre projekty PCI) v každom členskom štáte zveruje osobitná zodpovednosť za koordinovanie postupu vydávania povolení pre PCI** a dohľad nad ním (čl. 8 Nariadenia), ustanovujú sa minimálne štandardy pre transparentnosť a zapojenie verejnosti a určuje sa maximálne prípustná doba trvania zákonného postupu vydávania povolení. **Nariadenie zároveň stanovuje povinnosť vypracovania príručky postupov pre vydávanie povolení vzťahujúcu sa na projekty spoločného záujmu** (čl. 9 ods. 1 Nariadenia).

Za príslušný orgán pre vydávanie povolení pre PCI bolo zvolené Ministerstvo hospodárstva Slovenskej republiky (MH SR). Toto riešenie bolo odkonzultované pracovnou skupinou, zloženou zo zástupcov Ministerstva životného prostredia Slovenskej republiky (MŽP SR) a Ministerstva dopravy, výstavby a regionálneho rozvoja Slovenskej republiky (MDVaRR SR). **MH SR využije pri vydávaní povolení pre PCI projekty schému založenú na spolupráci** (čl. 8 ods. 3 Nariadenia). Táto schéma umožňuje PrO pre PCI delegovať právomoci na orgány štátnej alebo verejnej správy, ktoré aj doposiaľ vykonávali príslušné právomoci pre jednotlivé fázy postupu vydávania povolení. **Dôvodom pre voľbu tejto alternatívy je skutočnosť, že tento model je najvhodnejšou formou na nadviazanie na existujúci fungujúci systém vydávania povolení.**

Príručka postupov pre vydávanie povolení vzťahujúcich sa na projekty PCI identifikuje účastníkov konaní, rozhodnutia a stanoviská , ktoré je potrebné získať pre realizáciu projektov PCI (v rozsahu podľa prílohy 6 ods. 1 Nariadenia). Dokument obsahuje aktuálne informácie z právnych predpisov, ktoré upravujú práva a povinnosti účastníkov konania v jednotlivých fázach získavania povolení. Je rozdelená do dvoch častí, nakoľko samotné vydávanie povolení sa skladá z 2 samostatných konaní (konanie pred podaním žiadosti podľa čl. 10 ods. 1 písm. a) Nariadenia a zákonné povoľovacie konanie podľa čl. 10 ods. 1 písm. b) Nariadenia). Každá časť podrobne a chronologicky popisuje jednotlivé fázy, pričom ponúka aj prehľadné grafické znázornenie jednotlivých postupov.

Prvým konaním je podľa Nariadenia (čl. 10 ods. 1 písm. a) konanie pred podaním žiadosti, vymedzené ako doba medzi začatím postupu vydávania povolení a doručením predložených dokumentov žiadosti príslušnému orgánu, sa uskutoční v orientačnej

lehote dvoch rokov. Účastníci konania, postup, rozhodnutia a stanoviská, ktoré je potrebné získať pre vydanie povolenia v prvom konaní sú popísané v časti A príručky postupov vydávania povolení. **Trvanie prvého konania neprekročí 2 roky.** Pre splnenie tejto podmienky bude preto potrebná koordinácia všetkých zúčastnených strán. Po splnení všetkých krokov, popísaných v časti A, ktorá vychádza najmä zo **Zákona č. 24/2006 Z. z. o posudzovaní vplyvov na životné prostredie a o zmene a doplnení niektorých zákonov** v znení neskorších podpisov (ďalej len „Zákon o posudzovaní vplyvov“), vypracovaní koncepcie účasti verejnosti a uskutočnení verejnej konzultácie nad rámec procesov environmentálneho posudzovania (čl. 9 Nariadenia), je možné pristúpiť k 2. fáze konania, ktorou je **záonné povoľovacie konanie.**

Druhým konaním je podľa Nariadenia (čl. 10, ods. 1, písm. b) záonné povoľovacie konanie, ktoré je vymedzené ako **doba od dátumu prevzatia predloženej žiadosti do prijatia záverečného rozhodnutia.** Dôležité bude pritom dodržať **lehotu pre túto fázu stanovenú na jeden rok a 6 mesiacov.** V prípade, že existuje domnienka, že uvedené lehoty nebudú splnené **je možné, predĺžiť jednu, alebo obe fázy maximálne o deväť mesiacov.** Záonné povoľovacie konanie u nás stanovuje **najmä Zákon č. 50/1976 Zb. o územnom plánovaní a stavebnom poriadku** v znení neskorších predpisov (ďalej len „Stavebný zákon“). **Toto konanie zahŕňa najmä územné, stavebné a kolaudačné konanie** a je popísané v časti B príručky postupov pre vydávanie povolení. Účastníci konania, postup, rozhodnutia a stanoviská, ktoré je potrebné získať pre vydanie rozhodnutia o povolení navrhovanej činnosti podľa Stavebného zákona (rozhodnutie o umiestnení stavby, stavebné povolenie) sú rovnako popísané v časti B príručky postupov vydávania povolení. **Ministerstvo hospodárstva ako PrO pre projekty PCI formálne deleguje vydávanie príslušných povolení na príslušné stavebné orgány,** tak ako stanovuje zákon. Pre tento účel je v súčasnosti novelizovaných viacero zákonov, ktoré umožnia uvedený postup vydávania povolení (najmä zákon č. 175/1999 Z. z. o niektorých opatreniach týkajúcich sa prípravy významných investíciách a o doplnení niektorých zákonov). **Druhú fázu konania nemôže realizátor projektu PCI začať po nesplnení si povinností popísaných v prvej časti A.**

Cieľom predkladanej príručky postupov pre vydávanie povolení pre projekty PCI je uľahčiť realizátorovi projektu PCI získanie záverečného rozhodnutia prostredníctvom zoznamu jednotlivých povolení, ktoré je potrebné získať, popisom postupov pri získavaní jednotlivých povolení ako aj potrebné lehoty pri jednotlivých úkonoch. Veríme, že realizátorovi projektu PCI bude slúžiť ako vhodná báza pri získavaní potrebných povolení a napomôže úspešnej realizácii projektov PCI, ktoré prispievajú k zvýšeniu energetickej bezpečnosti Slovenskej republiky.

ČASŤ A – KONANIE PRED PODANÍM ŽIADOSTI

OBSAH

I. VŠEOBECNÉ INFORMÁCIE

- I. 1. Zhrnutie Nariadenia, vysvetlenie pojmov a povinností pre realizátora projektu PCI
- I. 2. Význam procesu posudzovania vplyvov
- I. 3. Právne predpisy posudzovania vplyvov
- I. 4. Predmet zákona
- I. 5. Účastníci procesu posudzovania vplyvov
- I. 6. Hlavné zmeny pri posudzovaní vplyvov v súvislosti s vykonávaním Nariadenia.

II. POSUDZOVANIE VPLYVOV NAVRHOVANÝCH ČINNOSTÍ

- II 1. Predmet posudzovania vplyvov navrhovaných činností
- II 2. Kroky procesu posudzovania vplyvov navrhovaných činností
- II 3 Postup pri posudzovaní vplyvov navrhovanej činnosti pred samotným zaslaním projektu
- II 4 Postup pri posudzovaní vplyvov navrhovanej činnosti po zaslaní projektu – začiatok konania A II 4. Poprojektová analýza
- II 5. Zmeny navrhovaných činností
- II 6. Podnet
- II 7. Iné
- II. 8 Význam účasti verejnosti v procese posudzovania vplyvov
- II 9. Práca s verejnosťou

III. POSUDZOVANIE VPLYVOV PRESAHUJÚCICH ŠTÁTNE HRANICE

IV. ZÁSADY PRI POVOĽOVANÍ ČINNOSTI VO VZŤAHU K POSUDZOVANIU VPLYVOV NA ŽIVOTNE PROSTREDIE

V. SCHÉMATICKÉ ZNÁZORNENIE POSTUPNOSTI KROKOV PRI POSUDZOVANÍ VPLYVOV PROJEKTOV SPOLOČNÉHO ZÁUJMU

I. VŠEOBECNÉ INFORMÁCIE

I. 1. Zhrnutie Nariadenia, vysvetlenie pojmov a povinností pre realizátora projektu PCI

Nariadenie upravuje v kapitole III. „**prioritný štatút**“ projektov PCI (čl. 7), organizáciu postupu vydania povolenia vrátane určenia **príslušného orgánu** pre projekty spoločného záujmu a vydanie **komplexného rozhodnutia** podľa jednej z troch schém (čl. 8), požiadavky na transparentnosť a účasť verejnosti (čl. 9) a postup vydania povolenia vrátane dĺžky trvania konaní – A) konanie pred podaním žiadosti a B) zákonné povoľovacie konanie (čl. 10).

Prioritný štatút projektov PCI (čl. 7)

„Prioritný štatút“ projektov PCI znamená, že projektom sa priznáva štatút čo najvyššieho významu aký je vo vnútroštátnej legislatíve priznávaný. V podmienkach SR budú konať realizátori projektov a všetky príslušné orgány tak, aby sa spisy vybavovali čo najrýchlejšie v rámci zákona. **Členské štáty** do deviatich mesiacov od dátumu vydania návrhu Európskou komisiou (ods. 4) prijímú **nelegislatívne opatrenia** (ods. 6) a do 24 mesiacov od dátumu vydania návrhu uvedeného v odseku 4 prijímú **legislatívne opatrenia** (ods. 7). Tieto opatrenia sa nedotknú záväzkov vyplývajúcich z právnych predpisov Únie.

Organizácia postupu vydania povolenia a príslušný orgán pre projekty PCI (čl. 8)

Každý členský štát určí jeden vnútroštátny **príslušný orgán** (ods. 1), ktorý zodpovedá za uľahčovanie a koordináciu postupu vydania povolenia pre projekty spoločného záujmu (**PrO PCI**). Iba jeden orgán zodpovedá za projekt spoločného záujmu, **je jediným kontaktným miestom pre realizátora projektu** v procese vedúcom ku komplexnému rozhodnutiu pre daný projekt spoločného záujmu a **koordinuje** predkladanie všetkých dôležitých dokumentov a informácií.

Ministerstvo hospodárstva SR (ďalej len MH SR) je príslušným orgánom pre projekty PCI (PrO pre PCI) podľa navrhovanej novely zákona 251/2012 Z.z. Zákon o energetike a o zmene a doplnení niektorých zákonov.
--

Kontaktný údaj pre PrO pre PCI:

Sekcia energetiky

Ministerstvo hospodárstva SR

Mlynské nivy 44/a

827 15 Bratislava 212

E-mail: pci@economy.gov.sk

tel.: +421 2 4854 3904, 7044

V SR je uplatnená **schéma založená na spolupráci kedy** PrO pre projekty PCI koordinuje prijatie **komplexného rozhodnutia** (ods. 3c). PrO pre projekty PCI po konzultáciách s ďalšími **dotknutými orgánmi** (ktorými sú MŽP SR pre konanie „A“ a Okresný úrad v sídle kraja pre konanie „B“), podľa vhodnosti v súlade so všeobecnými právnymi predpismi a bez toho, aby boli dotknuté lehoty stanovené v súlade s článkom 10 Nariadenia, stanoví pre každý jednotlivý prípad (projekt PCI) vhodnú **lehotu**, v rámci ktorej sa vydajú jednotlivé rozhodnutia. **Monitoruje**, či dotknuté orgány dodržiavajú určené lehoty.

Transparentnosť a účasť verejnosti (čl. 9)

PrO PCI prípadne v spolupráci s ostatnými dotknutými orgánmi, uverejní **príručku postupov** pre vydávanie povolení vzťahujúcu sa na projekty PCI (ods. 1). Príručka sa v prípade potreby aktualizuje a sprístupní verejnosti. Príručka musí obsahovať prinajmenšom informácie uvedené v prílohe VI bode 1 Nariadenia. Príručka nie je právne záväzná, môže sa však odvolávať na príslušné právne ustanovenia alebo ich citovať.

V orientačnej lehote troch mesiacov od začatia postupu vydania povolenia (podľa čl. 10 ods. 1 písm. a)) **realizátor projektu PCI** vypracuje a PrO PCI predloží **konceptiu účasti verejnosti v nadväznosti na postup upravený v príručke a v súlade s usmerneniami (príloha VI, bod 4)**. PrO PCI buď požiada o úpravy, alebo koncepciu účasti verejnosti do troch mesiacov schváli.

Príloha VI, bod 4 Nariadenia:

4. Koncepcia účasti verejnosti zahŕňa prinajmenšom informácie o:

- a) dotknutých a oslovených zúčastnených stranách;
- b) predpokladaných opatreniach vrátane navrhovaných všeobecných lokalít a termínov vyčlenených zasadnutí;
- c) harmonograme;
- d) ľudských zdrojoch pridelených na príslušné úlohy.

Realizátor projektu PCI v súlade so všeobecnými právnymi predpismi, uskutoční najmenej jednu **verejnú konzultáciu** pred predložením konečnej a úplnej žiadosti príslušnému orgánu (podľa článku 10 ods. 1 písm. a)) Uvedená konzultácia musí splniť všetky znaky opísané ustanoveniami Prílohy VI, najmä ustanovenia v rámci bodu 5 Prílohy a zásady uvedené v bode 3 Prílohy, pričom **musí byť vykonaná nad rámec konzultácií v rámci posudzovania vplyvov činnosti na životné prostredie**. **Realizátor projektu** pred predložením žiadosti vypracuje **správu**, ktorá zhrnie výsledky činností týkajúce sa zapojenia verejnosti vrátane činností, ktoré sa uskutočnili pred začatím postupu vydania povolenia. Realizátor projektu predloží uvedenú správu spolu so žiadosťou PrO PCI. V komplexnom rozhodnutí by mali byť výsledky zohľadnené.

Príloha VI, bod 5 Nariadenia:

5. V súvislosti s verejnou konzultáciou, ktorá sa má uskutočniť pred predložením žiadosti, príslušné strany prinajmenšom:

- a) uverejnia informačnú brožúru v rozsahu maximálne 15 strán, v ktorej bude stručne a jasne uvedený prehľad účelu a predbežný harmonogram projektu, vnútroštátny plán rozvoja rozvodnej sústavy a siete, zvažované alternatívne trasy, očakávané vplyvy vrátane vplyvov cezhraničnej povahy a prípadné zmierňujúce opatrenia, pričom ju uverejnia pred začiatkom konzultácie. Informačná brožúra okrem toho uvedie webové adresy platformy transparentnosti stanovenej v článku 18 a príručky postupov stanovenej v bode 1;
- b) informujú všetky dotknuté zúčastnené strany o projekte na internetovej stránke uvedenej v článku 9 ods. 7 a inými vhodnými informačnými prostriedkami;
- c) písomne pozývajú príslušné dotknuté zúčastnené strany na vyčlenené zasadnutia, počas ktorých sa otázky prerokujú.

Realizátor projektu PCI, vytvorí a pravidelne aktualizuje **internetovú stránku** s príslušnými informáciami o projekte spoločného záujmu, ktorá obsahuje odkaz na internetovú stránku Komisie a spĺňa požiadavky stanovené (podľa prílohy VI bod 6). Dôvernosť citlivých

obchodných informácií musí byť zachovaná. Realizátori projektu tiež uverejnia príslušné informácie s pomocou iných vhodných informačných prostriedkov, ku ktorým má verejnosť otvorený prístup.

Príloha VI, bod 6 Nariadenia:

6. Webová stránka projektu prístupná prinajmenšom:

- a) informačnú brožúru uvedenú v bode 5;
- b) netechnické a pravidelne aktualizované zhrnutie maximálne v rozsahu 50 strán, ktoré odráža aktuálny stav projektu a v prípade aktualizácií jasne uvádza zmeny predchádzajúcich verzií;
- c) plánovanie projektu a verejných konzultácií, ktoré jasne uvádza termíny a miesta verejných konzultácií a vypočítí a predpokladané témy relevantné pre tieto vypočítia;
- d) kontaktné údaje s ohľadom na doručenie úplného súboru dokumentov žiadosti;
- a) kontaktné údaje s ohľadom na pripomienky a námietky doručené počas verejných konzultácií.

Postup a dĺžka trvania vydania povolenia (čl. 10)

Postup vydania povolenia sa skladá z dvoch konaní:

A) konanie pred podaním žiadosti, vymedzené ako doba medzi začatím postupu vydávania povolení a doručením predložených dokumentov žiadosti PrO pre projekt PCI, sa uskutoční v orientačnej lehote **dvoch rokov**. **Toto konanie zahŕňa vypracovanie všetkých environmentálnych správ**, ktoré majú realizátori projektu vypracovať. Podrobnosti postupu pre konanie A) vo vzťahu k projektom PCI upravuje kapitola “ČASŤ A – KONANIE PRED PODANÍM ŽIADOSTI”.

Na účel začatia postupu vydania povolenia **realizátori projektu** zašlú **projekt príslušnému orgánu dotknutých členských štátov** v písomnej podobe spolu s dostatočne podrobným opisom projektu. PrO PCI najneskôr do troch mesiacov po doručení oznámenia **uzná oznámenie** v písomnej podobe aj v mene ostatných dotknutých orgánov alebo ho v písomnej podobe zamietne, ak sa domnieva, že projekt nie je dostatočne zrelý na začatie postupu vydania povolenia. V prípade zamietnutia príslušný orgán svoje rozhodnutie zdôvodní aj v mene ostatných dotknutých orgánov. Dátum podpisu uznania oznámenia príslušným orgánom slúži ako dátum začatia postupu vydania povolenia. Ak ide o dva alebo viac členských štátov, dátum prijatia posledného oznámenia príslušným dotknutým orgánom slúži ako dátum začatia postupu vydania povolenia;

B) zákonné povoľovacie konanie, vymedzené ako doba od dátumu prevzatia predloženej žiadosti do prijatia komplexného rozhodnutia, **neprekročí jeden rok a šesť mesiacov**. Členské štáty môžu stanoviť kratšiu lehotu, ak to považujú za vhodné. Podrobnosti postupu pre konanie B) vo vzťahu k projektom PCI upravuje kapitola “ČASŤ B – ZÁKONNÉ POVOĽOVACIE KONANIE”.

Dĺžka trvania oboch konaní neprekročí tri roky a šesť mesiacov. Ak sa však PrO PCI domnieva, že jedno alebo obe z týchto konaní v rámci postupu vydania povolenia nebudú dokončené pred lehotami stanovenými v odseku 1, môže pred ich uplynutím individuálne rozhodnúť o predĺžení jednej alebo oboch týchto lehôt maximálne o deväť mesiacov spoločne

pre obe konania. V uvedenom prípade príslušný orgán informuje dotknutú **skupinu** a predloží jej opatrenia, ktoré sa prijali alebo budú prijaté s cieľom čo najskôr ukončiť postup vydania povolenia. Skupina môže PrO PCI požiadať, aby jej pravidelne podával správu o pokroku dosiahnutom v tomto ohľade.

Konanie A) pred podaním žiadosti sa skladá z týchto krokov:

a) **PrO PCI** po uznaní oznámenia (podľa čl. 10 ods. 4 písm. a)) **v úzkej spolupráci s inými dotknutými orgánmi** a prípadne na základe návrhu realizátora projektu určí rozsah materiálu a úroveň podrobných informácií, ktoré má predložiť realizátor projektu ako súčasť **žiadosti**, s cieľom použiť ich pre **komplexné rozhodnutie**. Kontrolný zoznam je uvedený v Nariadení (príloha VI bode 1 písm. e)) slúži ako základ tohto určenia.

b) **PrO PCI v úzkej spolupráci s realizátorom projektu a inými dotknutými orgánmi** a s prihliadnutím na výsledky činností vykonávaných podľa Nariadenia (čl. 10 ods. 4 písm. b)) vypracuje **podrobný harmonogram postupu vydania povolenia** v súlade s usmerneniami stanovenými v prílohe VI bode 2.

V prípade projektov prekračujúcich hranice medzi dvoma alebo viacerými členskými štátmi príslušné orgány dotknutých členských štátov vypracujú spoločný rozpis, v ktorom schvália **zladenie svojich harmonogramov**. **V prípade, že jedna časť projektu prekračujúceho hranice medzi dvoma alebo viacerými členskými štátmi je vo vyššom štádiu vyspelosti ako časť projektu nachádzajúca sa v susednom štáte, táto skutočnosť by nemala viesť k pozdržaniu vyspelejšej časti projektu.**

c) **PrO pre projekty PCI** po prijatí návrhu dokumentácie žiadosti v prípade potreby a aj v mene ostatných dotknutých orgánov ďalej požiada, aby realizátor projektu predložil chýbajúce informácie, ktoré sa môžu týkať len otázok uvedených v Nariadení (čl. 10 ods. 4 písm. a)). PrO PCI do troch mesiacov od doručenia úplnej žiadosti písomne potvrdí **prijatie žiadosti** na preskúmanie. **O dodatočné informácie možno požiadať len v prípadoch odôvodnených novými okolnosťami.**

Realizátor projektu PCI zabezpečí, aby žiadosť bola úplná a mala príslušnú kvalitu a čo najskôr v priebehu postupu pred podaním žiadosti k nej získa stanovisko PrO PCI. Realizátor projektu v plnej miere spolupracuje s PrO PCI na dodržaní termínov a podrobného harmonogramu (vymedzených v čl. 10 ods. 4 písm. b)).

I. 2 Význam procesu posudzovania vplyvov

Účelom posudzovania vplyvov na životné prostredie (Environmental Impact Assessment - EIA) je prevencia negatívnych dôsledkov rôznych ľudských aktivít na životné prostredie, vrátane zdravia. Uskutočňuje sa formou komplexného a odborného vyhodnotenia predpokladaných vplyvov strategických dokumentov počas ich prípravy a pred ich schválením a navrhovaných činností na životné prostredie, ešte pred rozhodnutím o ich umiestnení, alebo pred ich povolením podľa osobitných predpisov. Realizačným výstupom posúdenia je výber optimálneho variantu a návrh opatrení na elimináciu, resp. zníženie negatívnych vplyvov strategických dokumentov a posudzovaných činností na zdravie ľudí a životné prostredie. Jedným z dôležitých princípov je účasť verejnosti v procese posudzovania vplyvov.

Zákon je prostriedkom „komunikácie“ medzi environmentálnym zákonodarstvom a podnikateľskou sférou v komplexnom ponímaní. Týka sa tak posudzovania vplyvov strategických dokumentov (napr. územných plánov obcí), ako aj posudzovania vplyvov jednotlivých navrhovaných činností. Uplatňovanie zákona v podmienkach Slovenskej republiky je tiež základnou podmienkou pre financovanie projektov zo štrukturálnych fondov, príp. pre poskytnutie pôžičiek z bankového sektoru.

I. 3 Právne predpisy posudzovania vplyvov

Posudzovanie vplyvov je právne upravené:

Na celosvetovej úrovni:

- Konvenciou Európskej hospodárskej komisie OSN o posudzovaní vplyvov na životné prostredie presahujúcich štátne hranice, prijatou 25.2.1992 v Espoo vo Fínsku (ďalej len Dohovor ESPOO). Dohovor ESPOO ustanovuje, aby signatárske krajiny zaviedli postupy posudzovania vplyvov presahujúcich štátne hranice do svojich právnych predpisov. Tento Dohovor bol jedným z hlavných dôvodov, že už v roku 1991 sa začali práce na príprave návrhu zákona o posudzovaní vplyvov.
- Protokolom o strategickom environmentálnom hodnotení k Dohovoru ESPOO (Kyjev 2003, Ukrajina).

Ďalšie dôležité dohovory súvisiace s posudzovaním vplyvov:

- Dohovor o prístupe k informáciám, účasti verejnosti na rozhodovacom procese a prístupe k spravodlivosti v záležitostiach životného prostredia (Aarhus 1998, Dánsko),
- Dohovor o biologickej diverzite (Rio de Janeiro 1992, Brazília).
- Dohoda medzi vládou Slovenskej republiky a vládou Rakúskej republiky o vykonávaní Dohovoru o posudzovaní vplyvov na životné prostredie presahujúcich štátne hranice

V Európskej únii:

- Smernicou Európskeho parlamentu a Rady 2011 /92/EÚ o posudzovaní vplyvov určitých verejných a súkromných projektov na životné prostredie – kodifikovaná verzia.
- Smernicou Európskeho parlamentu a Rady 2001/42/ES o posudzovaní vplyvov určitých plánov a programov na životné prostredie (ďalej len smernica SEA).
- Smernicou Európskeho parlamentu a Rady 2003/35/ES, ktorou sa zabezpečuje účasť verejnosti pri navrhovaní určitých plánov a programov týkajúcich sa životného prostredia a ktorou sa menia a dopĺňajú s ohľadom na účasť verejnosti a prístup k spravodlivosti smernice Rady 85/33 7/EHS a 96/61/ES.
- Smernicou Európskeho parlamentu a Rady 2003/4/ES o prístupe verejnosti k informáciám o životnom prostredí.

V Slovenskej republike:

• Zákonom č. 24/2006 Z. z. o posudzovaní vplyvov na životné prostredie a o zmene a doplnení niektorých zákonov v znení neskorších predpisov. Národná rada Slovenskej republiky schválila zákon č. 24/2006 Z. z. o posudzovaní vplyvov na životné prostredie a o zmene a doplnení niektorých zákonov (ďalej len „zákon“), ktorý nadobudol účinnosť 1. februára 2006. Následne boli prijaté zákony, ktoré zákon novelizovali:

Zmena: zákon č. 275/2007 Z. z. s účinnosťou od 1. júla 2007.

Zmena: zákon č. 454/2007 Z. z. s účinnosťou od 1. decembra 2007.

Zmena: zákon č. 287/2009 Z. z. s účinnosťou od 1. septembra 2009.

Zmena: zákon č. 117/2010 Z. z. s účinnosťou od 1. mája 2010.

Zmena: zákon č. 145/2010 Z. z. s účinnosťou od 1. mája 2010.

Zmena: zákon č. 258/2011 Z. z. s účinnosťou od 3. augusta 2011 .

Zmena: zákon č. 408/2011 Z. z. s účinnosťou od 1. decembra 2011 .

Zmena: zákon č. 345/2012 Z. z. s účinnosťou od 1. januára 2013 .

Zmena: zákon č. 448/2012 Z. z. s účinnosťou od 1. januára 2013 .

Zmena: zákon č. 39/2013 Z. z. s účinnosťou od 15. marca 2013 .

Zmena: zákon č. 180/2013 Z. z. s účinnosťou od 19. júna 2013.

Zmena: zákon č. 314/2014 Z. z., ktorým sa mení a dopĺňa zákon č. 24/2006 Z. z. o posudzovaní vplyvov na životné prostredie a o zmene a doplnení niektorých zákonov v znení neskorších predpisov a ktorým sa menia a dopĺňajú niektoré zákony, s účinnosťou 1. 1. 2015

• Vyhláškou MŽP SR č. 113 /2006 Z. z. ktorou sa ustanovujú podrobnosti o odbornej spôsobilosti na účely posudzovania vplyvov na životné prostredie.

Prijatie noviel zákona si vyžiadali predovšetkým požiadavky zabezpečenia harmonizácie slovenských právnych predpisov s právnymi predpismi EÚ v oblasti posudzovania vplyvov a v neposlednej miere aj aplikačná prax.

• Zákonom č. 50/1976 Z. z. o územnom plánovaní a stavebnom poriadku (stavebný zákon) a o zmene a doplnení niektorých zákonov v znení neskorších predpisov.

I. 4 Predmet zákona

Zákon upravuje

a) postup odborného a verejného posudzovania predpokladaných vplyvov

1. strategických dokumentov počas ich prípravy a pred ich schválením,

2. navrhovaných činností pred rozhodnutím o ich umiestnení alebo pred ich povolením podľa osobitných predpisov,

b) pôsobnosť orgánov štátnej správy a pôsobnosť obcí pri posudzovaní vplyvov,

c) práva a povinnosti účastníkov procesu posudzovania pri posudzovaní vplyvov.

Zákon sa nevzťahuje na strategické dokumenty, ktorých jediným účelom je národná obrana, civilná ochrana, finančné alebo rozpočtové plány a programy.

I. 4 Účastníci procesu posudzovania vplyvov

Príslušným orgánom pre posudzovanie vplyvov činnosti na životné prostredie (PO), ktorou je výstavba projektu PCI, je Ministerstvo životného prostredia SR (ďalej len „MŽP SR“).

To plní úlohu kontaktného bodu ak ide o posudzovanie vplyvov na životné prostredie presahujúcich štátne hranice a zároveň aj zabezpečuje posudzovanie vplyvov navrhovaných činností presahujúcich štátne hranice.

Kontaktný údaj pre Ministerstvo životného prostredia SR:

Ing. Roman Skorka
riaditeľ odboru hodnotenia vplyvov na životné prostredie
Ministerstvo životného prostredia Slovenskej republiky
E-mail: roman.skorka@enviro.gov.sk
Phone: +421 2 5956 2516

Kontaktné údaje krajín susediacich so Slovenskou republikou (podľa webového sídla Dohovoru o posudzovaní vplyvov na životné prostredie presahujúcich štátne hranice, tzv. Dohovoru z Espoo, <http://www.unece.org/env/eia/welcome.html>):

Česká republika

Ms. Jitka Petráňová
EIA and SEA department
Ministry of the Environment
Vršovická 65
10010 Prague 10
Telephone: +420 267 122 974
E-mail: jitka.petranova@mzp.cz

Maďarská republika

Ms. Virág Pomozi
Adviser
Ministry of Rural Development
Kossuth Lajos tér 11
H-1055 Budapest
Telephone: +36 1 795 6131
Fax: +36 1 795 0057
E-mail: virag.pomozi@vm.gov.hu

Poľská republika

Ms. Marek Kajs
Deputy Director
Department of Environmental Impact Assessment
General Directorate for Environmental Protection
Wawelska St. 52/54
00-922 Warsaw
Telephone: +48 22 579 2105
Fax: + 48 22 579 2126
E-mail: marek.kajs@gdos.gov.pl

Copy:

Ms. Paulina Filipiak
Senior Specialist
Department of Environmental Impact Assessment
Telephone: +48 22 579 2146
E-mail: paulina.filipiak@gdos.gov.pl

Rakúska republika

Ms. Waltraud Petek

Federal Ministry of Agriculture, Forestry, Environment and Water Management

Stubenbastei 5

A-1010 Vienna

Telephone: +43 1 51 522 2123

Fax: +43 1 51 522 7122

E-mail: waltraud.petek@lebensministerium.at

Ms. Ursula Platzer-Schneider

Federal Ministry of Agriculture, Forestry, Environment and Water Management

General Environmental Policy Dept. / Plant-related Environmental Protection

Telephone: +43 1 51 522 2115

Fax: +43 1 51 522 7122

E-mail: ursula.platzer-schneider@lebensministerium.at

Kontaktné údaje realizátorov projektov PCI :**eustream, a.s.**

Mr. Miroslav Škriečka

Vedúci inžinieringu prepravnej siete/Head of transport network engineering

eustream, a.s., Votrubova 11/A, 821 09 Bratislava

tel. +421 (37) 625 5125, mobil +421 905 400 564

miroslav.skriecka@eustream.sk, www.eustream.sk

SEPS, a.s.

Mr. Karol Kósa,

Výkonný riaditeľ/Executive Director

Sekcia rozvoja elektrizačnej sústavy/Section of Electricity System Development

Slovenská elektrizačná prenosová sústava, a.s.

Mlynské nivy 59/A

824 84 Bratislava

Email: karol.kosa@sepsas.sk

Tel: +421 2 5069 2607

Cell: +421 907 670 402

Fax: +421 2 5069 2319

Transpetrol, a.s.

Mr. Karol Ladomerský

Šumavská 38

821 08 Bratislava

Tel : +421 2 50 64

karol.ladomersky@transpetrol.sk

NAFTA

Mr. Ladislav Barkoci

vedúci odboru riadenia majetku/Head of Asset Management Dpt.

m: +421 917 469 282 | e: ladislav.barkoci@nafta.sk | t: +421 34 697 4775

a: NAFTA a.s., Plavecký Štvrtok č. 900, 900 68 Plavecký Štvrtok | Slovenská republika

www.nafta.sk

Kontaktné údaje na zodpovedný orgán pre projekty PCI

Ministerstvo hospodárstva SR
Odbor medzinárodných vzťahov v energetike
Mlynské nivy 44/a
827 15 Bratislava 212
t.č.: +421 2 4854 7044; +421 2 4854 7044
pci@mhsr.sk

Rezortný orgán je ústredný orgán štátnej správy, do ktorého pôsobnosti patrí navrhovaná činnosť. **V prípade PCI projektov je rezortným orgánom MH SR.**

Dotknutý orgán je orgán verejnej správy (napr. regionálny úrad verejného zdravotníctva, obvodný úrad životného prostredia v sídle kraja, obvodný úrad životného prostredia, obvodný lesný úrad, obvodný úrad pre cestnú dopravu a pozemné komunikácie a pod.), ktorého záväzný posudok, súhlas, stanovisko alebo vyjadrenie vydávané podľa osobitných predpisov podmieňujú povolenie navrhovanej činnosti alebo ktorého vyjadrenie sa vyžaduje pred prijatím alebo schválením strategického dokumentu. **V prípade PCI projektov budú dotknuté orgány identifikované „ad hoc“.**

Dotknutá obec je obec, na ktorej katastrálnom území sa má navrhovaná činnosť realizovať a obec, ktorej územie môže zasiahnuť vplyv strategického dokumentu alebo navrhovanej činnosti. **V prípade PCI projektov budú dotknuté obce identifikované „ad hoc“.**

Povoľujúci orgán je obec alebo orgán štátnej správy príslušný na vydanie rozhodnutia o povolení navrhovanej činnosti podľa osobitných predpisov. **V prípade PCI projektov bude povoľujúci orgán identifikovaný „ad hoc“.**

Verejnosc' je jedna alebo viac fyzických osôb alebo právnických osôb, ich združenia, organizácie alebo skupiny. Do verejnosti patrí zainteresovaná verejnosc', je to verejnosc', ktorá má záujem alebo môže mať záujem na postupoch environmentálneho rozhodovania. **Ak fyzická osoba, právnická osoba, občianska iniciatíva, občianske združenie, príp. mimovládna organizácia zaoberajúca sa ochranou životného prostredia podajú písomné stanovisko k zámeru, rozsahu hodnotenia, alebo k správe o hodnotení (zainteresuje sa), je takýto subjekt tiež účastníkom správneho konania,** v ktorom sa rozhoduje o povolení danej činnosti podľa osobitných predpisov (napr. stavebného zákona).

Odborne spôsobilá osoba je fyzická alebo právnická osoba evidovaná MŽP SR v osobitnom zozname podľa vyhlášky MŽP SR č. 113 /2006 Z. z., ktorou sa ustanovujú podrobnosti o odbornej spôsobilosti na účely posudzovania vplyvov na životné prostredie. Ich aktuálny zoznam je uvedený na: <http://eia.enviroportal.sk/sposobile-osoby>.

Strana pôvodu – štát, na ktorého území sa navrhuje vykonávať navrhovanú činnosť, ktorá môže mať značne nepriaznivý vplyv presahujúci štátne hranice.

Dotknutá strana – štát, ktorý môže byť dotknutý značne nepriaznivým vplyvom navrhovanej činnosti presahujúcim štátne hranice.

I. 5. Hlavné zmeny pri posudzovaní vplyvov v súvislosti s vykonávaním Nariadenia.

Za PrO pre projekty PCI bolo určené MH SR, schválené Poradou vedenia dňa 22. októbra 2013. Vo vzťahu k ponúkaným možnostiam vydávaní komplexného rozhodnutia uvedených v Nariadení bola zvolená „schéma založenú na spolupráci“. Dôvodom pre voľbu tejto alternatívy je skutočnosť, že tento model je najvhodnejšou formou na nadviazanie na existujúci fungujúci systém vydávania povolení. Toto riešenie taktiež umožní PrO pre projekty PCI formálne delegovať právomoci na vydávanie povolení na orgány, ktoré vykonávali takéto rozhodnutia doposiaľ, pričom si nebude vyžadovať dodatočné finančné nároky v podobe prijatia nových zamestnancov.

Príslušným orgánom (PO) pre prvé konanie, primárne určenú pre vypracovanie všetkých environmentálnych správ je Ministerstvo životného prostredia Slovenskej republiky (MŽP SR). MH SR bude mať v tomto procese funkciu kontrolnú.

Správa o hodnotení činnosti je základným dokumentom pre začiatok prvého konania, podľa čl. 10 ods1, písm. a Nariadenia Realizátor projektu PCI po vyhotovení správy o hodnotení činnosti predloží uvedenú správu MŽP SR a MH SR. V podmienkach SR sa považuje predloženie správy o hodnotení činností PrO za zaslanie projektu, nakoľko je prvou dokumentáciou, ktorú predkladá realizátor projektu PCI PrO pre projekty PCI (MH SR). Kontrolná úloha MH SR ako PrO pre projekty PCI bude spočívať v kontrole dodržiavania lehôt, v prípade možných zdržaní zasadne spoločná pracovná skupina zložená zo zástupcov PrO a MŽP SR s cieľom hľadania riešení a vykonanie čo najrýchlejšej nápravy s cieľom dodržania lehôt stanovených Nariadením. Nakoľko MŽP SR vykonávalo funkciu PO pre vypracovanie environmentálnych správ doposiaľ a má v tejto oblasti najlepšie skúsenosti, bude túto funkciu bezo zmeny vykonávať naďalej aj pri projektoch PCI.

Samotné činnosti súvisiace s hodnotením vplyvov sa budú vykonávať automaticky, bez nutnosti dodatočnej zmeny Zákona č. 24/2006 Z. z. Na tomto mieste je však potrebné uviesť, že podľa novely Zákona č. 24/2006 Z. z. *sú výsledky posudzovania vplyvov činností na životné prostredie pre realizátora projektu PCI záväzné.*

Dôležitou zmenou a povinnosťou pre realizátora projektu PCI, alebo v spolupráci s PrO pre PCI, je uskutočniť najmenej jednu verejnú konzultáciu pred predložením konečnej a úplnej žiadosti príslušnému orgánu podľa článku 10 ods. 1 písm. a) Nariadenia, a to nad rámec konzultácii v procese environmentálneho posudzovania.

II. POSUDZOVANIE VPLYVOV NAVRHOVANÝCH ČINNOSTÍ

Posudzovanie vplyvov navrhovaných činností je komplexné zistenie, opísanie a vyhodnotenie predpokladaných vplyvov projektov, stavieb, prevádzok, zariadení a iných zásahov do životného prostredia z hľadiska vplyvu na životné prostredie, vrátane zdravia.

II. 1 Predmet posudzovania vplyvov navrhovaných činností

Predmetom posudzovania vplyvov sú navrhované činnosti (medzi ktoré patria aj projekty PCI) pred rozhodnutím o ich umiestnení alebo pred ich povolením podľa osobitných predpisov najmä podľa Stavebného zákona):

a) podliehajúce povinnému hodnoteniu (navrhované činnosti uvedené v prílohe č. 8 zákona v časti A), pričom projekty PCI spadajú do kategórie 2. „Energetický priemysel“ položky

15 a 16 a kategórie 4. „Chemický, farmaceutický a petrochemický priemysel“ položky 13 a podliehajú povinnému hodnoteniu podľa zákona, pričom úlohu rezortného orgánu vykonáva MH SR,

II. 2 Kroky procesu posudzovania vplyvov navrhovaných činností na životné prostredie

Jednotlivé procesy posudzovania vplyvov navrhovaných činností na životné prostredie sú pre účely získavania povolení pre projekty PCI rozdelené do dvoch fáz. Prvou fázou je postup pri posudzovaní navrhovanej činnosti pred samotným zaslaním projektu PrO pre projekty PCI, zahŕňajúca vypracovanie zámeru realizátorom PCI projektu a následne určenie rozsahu hodnotenia navrhovanej činnosti. V prípade, že má realizátor projektu tieto dva kroky ukončené, začne sa **druhá fáza procesov posudzovania vplyvov navrhovaných činností, čo je samotný začiatok konania A – konanie pred podaním žiadosti (čl. 10 ods. 1 písm. a Nariadenia)**, podľa ktorého musí realizátor projektu PCI na účel začatia povolenia zaslať PrO pre projekty PCI „projekt s jeho podrobným opisom“. K nej pristúpi realizátor PCI projektu po vypracovaní správy o hodnotení činnosti, ktorá je najdôležitejšou časťou dokumentácie týkajúcej sa vplyvov navrhovaných činností na životné prostredie. **Správa o hodnotení činnosti sa teda považuje za projekt a je prvou dokumentáciou, ktorú predkladá realizátor PrO pre PCI, a zároveň sa predkladá PO.** V tejto fáze ma realizátor projektu dostatočne podrobné informácie o technickej stránke projektu, navrhovanej trase, ako aj samotných dopadoch na životné prostredie. Lehota 2 rokov sa začne rátať od dátumu uznania Oznámenia PrO. Pre jeho uznanie bude úplnosť podkladov odkonzultované s PO.

Povinné hodnotenie pozostáva z nasledujúcich krokov:

1. Zámer a jeho pripomienkovanie.
2. Rozsah hodnotenia navrhovanej činnosti a časový harmonogram.
- 3. Správa o hodnotení činnosti.**
4. Pripomienkovanie správy o hodnotení činnosti a verejné prerokovanie.
5. Odborný posudok k navrhovanej činnosti
6. Záverečné stanovisko z posúdenia navrhovanej činnosti.

II. 3 Postup pri posudzovaní vplyvov navrhovanej činnosti pred samotným zaslaním projektu PO and PrO pre PCI

Zámer a jeho pripomienkovanie

Základnými dokumentáciami v procese posudzovania vplyvov sú zámer a správa o hodnotení činnosti. Tieto dokumentácie sú v priebehu procesu prístupné všetkým účastníkom procesu posudzovania vplyvov a preto musia mať dostatočnú vypovedaciu schopnosť zrozumiteľnú pre široké spektrum obyvateľstva.

Účelom zámeru je poskytnúť prvé informácie o plánovanej činnosti v danom území a informácie o samotnom území. Preto **zámer má obsahovať okrem formálnych náležitostí informácie o základnej charakteristike navrhovanej činnosti, z ktorých vyplynie, aké budú jej predpokladané vplyvy na konkrétne životné prostredie.** Dôraz sa kladie najmä na posúdenie, do akej miery sa zvýši celková antropogénna záťaž, či sa zhorší kvalita životného prostredia a do akej miery bude plánovaná činnosť pre územie environmentálnym prínosom. Zámer sa vypracováva podľa § 22 ods. 4 a prílohy č. 9 zákona. **Predložený zámer musí byť vypracovaný najmenej v dvoch variantoch navrhovanej činnosti okrem variantu stavu, ktorý by nastal, ak by sa činnosť neuskutočnila (nulový variant).** Nulový variant predstavuje súčasný stav a jeho prípadný vývoj. Pod variantným riešením navrhovanej činnosti sa rozumie

také riešenie, ktorým sa zabezpečí rovnaké splnenie stanoveného cieľa s použitím rôznych technických, technologických alebo lokalizačných riešení, prípadne návrhom rôznych ochranných opatrení, doby realizácie a pod. Nie vždy vhodný variant z ekonomického hľadiska je aj najvhodnejší z hľadiska ochrany životného prostredia a zdravia ľudí.

Na základe žiadosti navrhovateľa môže príslušný orgán v súlade s § 22 ods. 7 zákona upustiť od požiadavky variantného riešenia zámeru. Žiadosť navrhovateľa musí byť podrobne odôvodnená. Žiadosť o upustenie variantnosti musí mať príslušný orgán písomne pred predložením zámeru. Oznámenie o upustení od variantného riešenia navrhovanej činnosti oznámi PO listom (v databáze informačného systému EIA/SEA sa nachádza vzor listu). PO môže upustiť od variantu činnosti, ale v žiadnom prípade nemôže upustiť od požiadavky uvedenia nulového variantu v predkladanom zámere. A ak z pripomienok predložených k zámeru podľa § 23 ods. 4 vyplynie potreba posudzovania vplyvov ďalšieho reálneho variantu navrhovanej činnosti, je potrebné zohľadniť túto skutočnosť v ďalšom konaní podľa zákona. **Zámer môžu vypracovať odborne fundované osoby, alebo si jeho vypracovanie (prípadne časť) zabezpečí navrhovateľ u odborne spôsobilých osôb uvedených v zozname ministerstva** (podľa vyhlášky MŽP SR č. 113 /2006 Z. z.). Zoznam odborne spôsobilých osôb je taktiež uvedený na webovom sídle ministerstva www.minzp.sk/postupy-ziadosti/posudzovanie-vplyvov-zivotne-prostredie-eia/zoznam-odborne-sposobilych-osob/. Za vypracovanie zámeru je zodpovedný **realizátor projektu PCI**, ktorý podpisom potvrdí, že informácie uvedené v zámere sú pravdivé.

Navrhovateľ predloží na príslušný orgán zámer v počte vyhotovení, ktorý si navrhovateľ vopred dohodne s príslušným orgánom, a jedenkrát na elektronickom nosiči dať. PO zväží primeraný počet vyhotovení zámeru. Berie do úvahy aj fakt, že **celé znenie dokumentácie musí byť zverejnené na webe realizátora, ale aj webe MŽP SR.**

Podľa prílohy č. 9 zákona zámer má obsahovať:

- **základné údaje o navrhovateľovi,**
- **základné údaje o navrhovanej činnosti** - názov, účel, užívateľ, charakter činnosti (nová činnosť, zmena činnosti a pod.), miesto realizácie, termín začatia a ukončenia činnosti, stručný opis technického a technologického riešenia, zdôvodnenie potreby činnosti v danej lokalite, celkové náklady, zoznam dotknutých obcí, názov dotknutého, povoľujúceho orgánu a rezortného orgánu, druh požadovaného povolenia navrhovanej činnosti podľa osobitných predpisov, vyjadrenie o predpokladaných vplyvoch navrhovanej činnosti,
- **základné informácie o súčasnom stave životného prostredia dotknutého územia,**
- **základné údaje o predpokladaných vplyvoch činností na životné prostredie** a možnostiach opatrení na ich zmiernenie - požiadavky na vstupy, údaje o výstupoch, posúdenie dopadov na zdravotný stav obyvateľstva,
- **porovnanie variantov navrhovanej činnosti a návrh optimálneho variantu,**
- **mapová a iná obrazová dokumentácia,**
- **doplňujúce informácie k zámeru,**
- **miesto a dátum vypracovania zámeru,**
- **potvrdenie správnosti údajov.**

Predložený zámer, ktorý nemá potrebné náležitosti, vráti PO bez zbytočného odkladu, najneskôr však do siedmich pracovných dní, navrhovateľovi na doplnenie a určí rozsah jeho doplnenia. PO po obdržaní úplného zámeru tento doručí do siedmich pracovných dní na zaujatie stanoviska **povoľujúcemu orgánu, rezortnému orgánu, dotknutým orgánom a dotknutým obciam.** *V prípade veľkého počtu obcí PO môže určiť, ktorým vybraným*

obciam zašle zámer, a ostatným dotknutým obciam písomne oznámi, kde bude zámer k nahliadnutiu. Tieto obce však nestrácajú charakter "dotknutej obce".

PO zverejní bezodkladne na webovom sídle ministerstva zámer a oznámenie o predložení zámeru, ktoré obsahuje základné údaje o navrhovanej činnosti, ktorými sú názov, miesto realizácie, predmet činnosti a základné údaje o navrhovateľovi, ktorými sú názov, adresa alebo sídlo navrhovateľa prostredníctvom databázy informačného systému SEA/EIA. Dotknutá obec do troch pracovných dní od doručenia zámeru alebo oznámenia informuje o ňom verejnosť spôsobom v mieste obvyklým a zároveň oznámi, kde a kedy možno do zámeru nahliadnuť. Zámer musí byť verejnosti prístupný najmenej po dobu 21 dní od zverejnenia informácie o jeho doručení. Zámer je verejný dokument.

Verejnosť môže doručiť svoje písomné stanovisko k zámeru príslušnému orgánu do 21 dní od zverejnenia zámeru na webovom sídle ministerstva alebo od zverejnenia oznámenia; písomné stanovisko sa považuje za doručené, aj keď je doručené v stanovenej lehote prostredníctvom dotknutej obce. Písomné stanoviská verejnosti poskytujú navrhovateľovi a príslušnému orgánu reakciu z daného územia na navrhovanú činnosť a sú dôležitým podkladom pre ďalší priebeh posudzovania vplyvov, najmä pre rozhodnutie v zisťovacom konaní prípadne pre určenie rozsahu hodnotenia a časového harmonogramu.

Podľa § 24 zákona verejnosť, ktorá má záujem alebo môže mať záujem na postupoch environmentálneho rozhodovania je zainteresovaná verejnosť.

Medzi zainteresovanú verejnosť patrí najmä:

- a) fyzická osoba podľa § 24a zákona,
- b) právnická osoba podľa § 24b alebo § 27 zákona,
- c) občianska iniciatíva podľa § 25 zákona,
- d) občianske združenie podporujúce ochranu životného prostredia podľa § 26 zákona.

Ak zainteresovaná verejnosť podá písomné stanovisko k zámeru, pripomienky k rozsahu hodnotenia, alebo stanovisko k správe o hodnotení, **má v rámci následného povoloacieho konania postavenie účastníka konania.**

Rozsah hodnotenia navrhovanej činnosti a časový harmonogram

PO v spolupráci s RO a povolujúcim orgánom a po prerokovaní s realizátorom projektu PCI určí rozsah hodnotenia navrhovanej činnosti a podľa potreby aj jeho časový harmonogram a doručí ho realizátorovi projektu PCI spolu so stanoviskami k zámeru. Ak ide o navrhovanú činnosť, ktorá môže mať vplyv samostatne alebo v kombinácii s inou činnosťou alebo s iným strategickým dokumentom na územie sústavy chránených území (NATURA 2000), rozsah hodnotenia navrhovanej činnosti sa určí aj po dohode so štátnym orgánom ochrany prírody.

Realizátor projektu PCI projektu spolu s obcou informuje verejnosť vhodným spôsobom o určenom rozsahu hodnotenia navrhovanej činnosti a časovom harmonograme. Verejnosť, dotknutá obec, dotknutý samosprávny kraj, dotknutý orgán a ďalšie osoby môžu predložiť pripomienky k rozsahu hodnotenia navrhovanej činnosti do 10 dní od jeho zverejnenia podľa § 30 odseku 4 zákona príslušnému orgánu, ktorý ich po vyhodnotení doručí navrhovateľovi.

Cieľom rozsahu hodnotenia navrhovanej činnosti je určiť podľa povahy navrhovanej činnosti, ktoré jej dopady na životné prostredie je potrebné podrobnejšie posúdiť s ohľadom na druh a významnosť vplyvov. Dôležitú úlohu zohráva „dialóg“ medzi PO a ostatnými

subjektmi procesu posudzovania vplyvov, pretože PO nielenže musí prihliadnuť na ich písomné stanoviská, ale s niektorými z nich priamo spolupracuje pri určovaní rozsahu hodnotenia a časového harmonogramu.

Časový harmonogram nestanovuje PO v každom prípade, iba v prípade potreby napr. v prípade nutnosti sledovania určitých vplyvov na biotické zložky životného prostredia počas vegetačného obdobia, biologických cyklov a pod. V osobitných prípadoch, ak vzhľadom na charakter, rozsah a účinky činnosti sú údaje uvedené v zámere postačujúce, čo vyplynie i z predložených stanovísk k zámeru, môže PO v spolupráci s **RO a povoľujúcim orgánom určiť**, že správu o hodnotení činnosti nie je potrebné vypracovať. O upustenie od vypracovania správy o hodnotení činnosti v žiadnom prípade nežiada navrhovateľ. V prípade, že sa upustilo od vypracovania správy o hodnotení činnosti, proces posudzovania vplyvov pokračuje ďalej podľa zákona s tým, že zámer sa považuje za správu o hodnotení činnosti. O tejto skutočnosti PO informuje navrhovateľa a ostatných účastníkov procesu posudzovania vplyvov, pričom im písomne oznámi ďalší postup.

II. 4 Postup pri posudzovaní vplyvov navrhovanej činnosti po zaslaní projektu – začiatok konania A

Správa o hodnotení činnosti

Realizátor PCI projektu po určení rozsahu hodnotenia navrhovanej činnosti vykoná, alebo zabezpečí hodnotenie vplyvu navrhovanej činnosti na životné prostredie najmenej v rozsahu určenom v rozsahu hodnotenia navrhovanej činnosti. **Výsledok hodnotenia uvedie v správe o hodnotení navrhovanej činnosti. Správa o hodnotení činnosti predstavuje najdôležitejšiu časť dokumentácie o posudzovaní vplyvov navrhovanej činnosti.** Časove zaberá podstatnú časť v celom procese posudzovania vplyvov a jej vypracovanie obyčajne nie je časove obmedzené.

Cieľom správy o hodnotení činnosti je podrobne a komplexne vyhodnotiť predpokladané závažné dopady na jednotlivé zložky životného prostredia, na scenériu krajiny, na zdravie a pohodu obyvateľov a kultúrne pamiatky.

Účelom správy o hodnotení činnosti, ako ďalšieho kroku procesu posudzovania vplyvov, je poskytnúť informácie o navrhovanej činnosti vrátane jeho variantov, vplyvov každého z variantov na životné prostredie a ich porovnanie s nulovým variantom a navrhnúť opatrenia na vylúčenie alebo zníženie ich nepriaznivých vplyvov.

Správa o hodnotení činnosti je prvá dokumentácia, ktorú predkladá realizátor projektu PCI PO aj PrO pre PCI. Dátum podpisu uznania oznámenia PrO pre PCI slúži ako dátum začatia postupu vydania povolenia. Tento krok je v súlade s požiadavkami Nariadenia, ktoré v článku 10(1)(a) žiada realizátora projektu o zaslanie podrobného opisu PrO pre PCI projekty.

Šírka „záberu“ problematiky, ktorá má byť posudzovaná, bola určená rozsahom hodnotenia navrhovanej činnosti a navrhovateľ je povinný daný rozsah dodržať. Je žiaduce počas vypracovávania správy o hodnotení činnosti zapracovávať vlastné zistenia riešiteľov a taktiež priebežné informácie od obyvateľov, miestnych znalcov a od miestnej štátnej správy v dotknutom území.

Všeobecný rozsah pre vypracovanie správy o hodnotení činnosti je daný prílohou č. 11 zákona, kde sú uvedené jednotlivé požiadavky pre vyhodnotenie. Tieto je potrebné vyhodnotiť všetky aj v prípade, keď sa nepredpokladá, alebo je zrejmé, že navrhovaná činnosť nebude mať vplyv na niektorú zložku. Taktiež je potrebné uviesť aj skutočnosť, že nie sú o danom vplyve informácie, alebo nie sú dostupné. Vyhodnotenie dokazuje, že sa navrhovateľ daným možným dopadom vôbec zaoberal.

Podľa prílohy č. 11 zákona správa o hodnotení činnosti obsahuje:

- základné údaje o navrhovateľovi,
- základné údaje o navrhovanej činnosti,
- údaje o priamych vplyvoch navrhovanej činnosti na životné prostredie vrátane zdravia (požiadavky na vstupy, údaje o výstupoch),
- komplexná charakteristika a hodnotenie vplyvov na životné prostredie vrátane zdravia (charakteristika hraníc dotknutého územia, charakteristika súčasného stavu životného prostredia dotknutého územia, hodnotenie predpokladaných vplyvov navrhovanej činnosti na životné prostredie vrátane zdravia a odhad ich významnosti,
- opatrenia navrhnuté na prevenciu, elimináciu, minimalizáciu a kompenzáciu na životné prostredie a zdravie,
- porovnávanie variantov činností a návrh optimálneho variantu,
- návrh programu monitorovania a programu poprojektovej analýzy,
- použité metódy v procese hodnotenia vplyvov a spôsob získavania údajov o súčasnom stave životného prostredia v území kde sa má činnosť realizovať,
- nedostatky a neurčitosti v poznatkoch, ktoré sa vyskytli pri vypracúvaní správy o hodnotení,
- všeobecné záverečné zhrnutie,
- zoznam riešiteľov a organizácií podieľajúcich sa na vypracúvaní správy, všeobecné záverečné zhrnutie, zoznam riešiteľov,
- ďalšie doplňujúce informácie a prílohy,
- dátum a potvrdenie správnosti údajov.

Pretože dokument tohto druhu zahŕňa v sebe informácie z rôznych druhov oblastí, pričom je určený širokému čitateľskému okruhu od laikov cez odbornú verejnosť až po špecializované štátne správy a odborníkov, **je vhodné, aby bol spracovaný zrozumiteľne a dostatočne názorne popisoval konkrétne dopady navrhovanej činnosti na zložky životného prostredia a obyvateľstvo.** Obohatenie správy o hodnotení činnosti môže priniesť vhodná fotodokumentácia, počítačovou grafikou vytvorené predpokladané zmeny v území, mapové prílohy a situačné mapy. Veľmi účinné je tabuľkové vyhodnotenie jednotlivých dopadov a ich závažnosť.

Záver správy o hodnotení činnosti vyúsťuje do návrhu environmentálne prijateľného variantu navrhovanej činnosti s návrhom príslušných opatrení na elimináciu alebo aspoň zmiernenie predpokladaných negatívnych dopadov.

Na základe určeného rozsahu hodnotenia navrhovanej činnosti a podľa prílohy č. 11 zákona **realizátor projektu PCI projektu zabezpečí vykonanie hodnotenia vplyvu činnosti a správu o hodnotení činnosti a záverečné zhrnutie predloží PO** v stanovenom počte v listinnom vyhotovení a na elektronickom nosiči dát. Správu o hodnotení činnosti a samotné hodnotenie vplyvov, vzhľadom na skutočnosť, že táto činnosť kladie vysoké nároky na odbornosť hodnotiteľov, vo väčšine prípadov si navrhovateľ necháva hodnotenie vplyvov uvažovanej

činnosti vypracovať odborné spôsobilými fyzickými a právnickými osobami, ktoré vedie MŽP SR v osobitnom zozname podľa vyhlášky MŽP SR č. 113 /2006 Z. z. ktorou sa ustanovujú podrobnosti o odbornej spôsobilosti na účely posudzovania vplyvov na životné prostredie. **Neúplnú správu o hodnotení činnosti vráti PO bez zbytočného odkladu, najneskôr však do siedmich pracovných dní navrhovateľovi na doplnenie, pričom určí rozsah jej doplnenia.**

Pripomienkovanie správy o hodnotení činnosti a verejné prerokovanie

PO bez zbytočného odkladu doručí správu o hodnotení činnosti na zaujatie stanoviska RO, dotknutému orgánu, povoľujúcemu orgánu a dotknutým obciam. Ak ide o navrhovanú činnosť, ktorá môže mať vplyv samostatne alebo v kombinácii s inou činnosťou alebo s iným strategickým dokumentom na územie sústavy chránených území (NATURA 2000), aj štátnemu orgánu ochrany prírody a **zverejní správu o hodnotení činnosti bez zbytočného odkladu na webovom sídle ministerstva.** Ak PO určí, že z dôvodu veľkého počtu dotknutých obcí bude správa o hodnotení činnosti na nahliadnutie len v ním vybraných obciach, oboznámi s tým aj ostatné dotknuté obce a zároveň im doručí všeobecne zrozumiteľné záverečné zhrnutie. V uvedenej lehote doručí všeobecne zrozumiteľné záverečné zhrnutie aj zainteresovanej verejnosti.

Dotknutá obec do troch pracovných dní od doručenia správy o hodnotení činnosti informuje o tom verejnosť a zároveň zverejní záverečné zhrnutie na dobu 30 dní v mieste obvyklým spôsobom a oznámi kde a kedy je možné do správy o hodnotení činnosti nahliadnuť, robiť z nej výpisy, odpisy alebo na vlastné náklady zhotoviť kópie. **RO, dotknutý orgán, povoľujúci orgán a dotknutá obec doručia PO písomné stanovisko k správe o hodnotení činnosti najneskôr do 30 dní od jej doručenia. Dotknutá obec do uplynutia doby vystavenia všeobecne zrozumiteľného záverečného zhrnutia zabezpečí po dohode a v spolupráci s navrhovateľom verejné prerokovanie navrhovanej činnosti.** V prípade, že PO upustil od vypracovania správy o hodnotení činnosti zabezpečí verejné prerokovanie zámeru, po obdržaní oznámenia od PO. Termín a miesto konania verejného prerokovania oznámi dotknutá obec verejnosti v mieste obvyklým spôsobom najneskôr desať pracovných dní pred jeho konaním a prizve naň tiež zástupcov PO, RO, povoľujúceho orgánu a dotknutých orgánov.

Verejné prerokovanie je dôležitým krokom v procese posudzovania vplyvov. Na tomto prerokovaní navrhovateľ podá výklad o problematike, ktorú správa riešila a o výsledkoch, ktoré priniesla. Stoja tu oproti sebe záujmy dobre informovaného investora a možno menej informovaného, ale osobné záujmy si chrániaceho občana. Keď je uvažovaná činnosť v záujme väčšiny obyvateľov, verejné prerokovanie môže mať bezkonfliktný priebeh.

V prípade, ak záujmy občanov nie sú v zhode so záujmami navrhovateľa, je veľmi dôležité osobitne dôkladne sa na verejné prerokovanie pripraviť a podľa možnosti požiadať o vedenie verejného prerokovania nezávislého moderátora s dobrými vedomosťami o navrhovanej činnosti a procese posudzovania vplyvov. **Povinnosťou dotknutej obce je v spolupráci s navrhovateľom vyhotoviť záznam z verejného prerokovania a doručiť ho PO do desiatich pracovných dní od verejného prerokovania.** Súčasťou záznamu je i prezenčná listina účastníkov verejného prerokovania s uvedením termínu a miesta jeho konania. Formu a spôsob verejného prerokovania a jeho vedenie stanovuje a zabezpečuje dotknutá obec v spolupráci s navrhovateľom.

Dotknutá obec v spolupráci s navrhovateľom vyhotoví o verejnom prerokovaní záznam a doručí ho PO do desiatich pracovných dní od verejného prerokovania. Je vhodné, aby záznam podpísal aj zástupca obce, čím potvrdí správnosť záznamu. Zákon umožňuje, aby dotknuté obce mohli vykonať spoločné verejné prerokovanie. To je v prípadoch, keď je viacero obcí dotknutých navrhovanou činnosťou, príp. navrhovaná činnosť sa viacerých obcí dotýka len okrajovo.

Cieľom verejného prerokovania je vyjadrenie postojov verejnosti k navrhovanej činnosti. Verejné prerokovanie sa koná spravidla v každej, navrhovanej činnosti dotknutej, obci. Zákon však umožňuje (§ 34 ods. 5 zákona) vykonať spoločné verejné prerokovanie viacerých dotknutých obcí. K tomuto prípadu dochádza zväčša pri líniových stavbách, ktorými sú aj PCI projekty a vtedy, ak niektoré dotknuté obce obdržali len záverečné zhrnutie. Potom tá dotknutá obec, ktorá obdržala kompletnú dokumentáciu (najviac dotknutá, spádová), sa dohodne s tou obcou (obcami), ktorá obdržala len záverečné zhrnutie na uskutočnení spoločného verejného prerokovania.

Hoci to zákon neukladá, je etické, ak dotknutá obec prizve osobitne aj občiansku iniciatívu a občianske združenie, ktorých jadro obyčajne tvoria obyvatelia dotknutých obcí. Ak navrhovateľ nie je zároveň spracovateľom dokumentácie, je vhodné, hoci to zákon neukladá, pozvať na verejné prerokovanie aj spracovateľov dokumentácie pre účely prezentácie navrhovanej činnosti a jeho očakávaných vplyvov na životné prostredie.

Podľa Nariadenia uskutoční realizátor projektu PCI, alebo PO najmenej jednu verejnú konzultáciu pred predložením konečnej a úplnej žiadosti príslušnému orgánu podľa článku 10 ods. 1 písm. a). Nariadenia. Táto by mala byť vykonaná bez toho, aby bola dotknutá akákoľvek vyššie spomínaná verejná konzultácia, ktorá sa má uskutočniť po predložení žiadosti o povolenie podľa článku 6 ods. 2 smernice 2011/92/EÚ

Formálne smernice pre vedenie verejného prerokovania nie sú vypracované. Riadi sa všeobecnými pravidlami. Príprava verejného prerokovania pozostáva zo skorého oznámenia termínu, vypracovania zoznamu účastníkov a zabezpečenia ich účasti, včasnom rozoslaní pozvánok a informačných materiálov, spracovaní hlavných environmentálnych problémov a výsledkov pre oboznámenie verejnosti, vypracovaní problémových okruhov a scenára verejného prerokovania. Pre verejné prerokovanie je potrebné využiť možnosti názornej grafickej prezentácie. ***Pre elimináciu konfrontačných improvizácií je vhodné prípadne vyzvať verejnosť k predloženiu písomných otázok, vyplneniu dotazníka, ústnemu vyjadreniu a to pred začiatkom verejného prerokovania.***

Priebeh verejného prerokovania je nepredvídateľný. Jeho smerovanie môžu veľmi citlivo ovplyvniť javy, z ktorých možno uviesť napr.:

- v rámci vystúpenia na verejnom prerokovaní je k dispozícii len krátky čas na vyjadrenie názoru, chybný krok alebo zlý dojem môže byť podnetom pre inú skupinu s odlišným názorom na vyvolanie konfliktov,
- mnohí účastníci majú obavu vystúpiť pred veľkou skupinou a z toho dôvodu svoje názory neprezentujú,
- niektorí účastníci majú snahu prezentovať svoje vlastné problémy, ktoré nemajú priamu súvislosť s navrhovanou činnosťou,
- niektorí účastníci nie sú oboznámení so životným prostredím a s jeho problémami,
- tí, ktorí prezentujú navrhovanú činnosť a jej očakávané vplyvy na životné prostredie sa dajú strhnúť k príliš dlhému a odbornému výkladu, a pod.

Odborný posudok k navrhovanej činnosti

Odborný posudok k navrhovanej činnosti slúži PO ako jeden z hlavných podkladov pre vypracovanie záverečného stanoviska z posúdenia vplyvov navrhovanej činnosti. Posudok vždy obsahuje „Návrh záverečného stanoviska“. Odborný posudok k navrhovanej činnosti, na rozdiel od zámeru a správy o hodnotení činnosti, môže vypracovať iba fyzická osoba alebo právnická osoba, zapísaná v zozname odborne spôsobilých osôb na posudzovanie vplyvov na životné prostredie.

Spracovateľ a odborného posudku k navrhovanej činnosti určuje PO a oznámi jeho meno navrhovateľovi/realizátorovi PCI projektu, ktorý zabezpečí u určeného odborníka vypracovanie odborného posudku k navrhovanej činnosti. PO zároveň oznámi odborne spôsobilej osobe jej určenie za spracovateľa posudku. Nakoľko náklady za vypracovanie odborného posudku k navrhovanej činnosti znáša navrhovateľ, uzatvorí tento s posudzovateľom zmluvu o vypracovaní odborného posudku k navrhovanej činnosti, s určením požadovaného rozsahu a termínu dodania odborného posudku k navrhovanej činnosti podľa zákona.

V odbornom posudku k navrhovanej činnosti sa vyhodnotí najmä:

- úplnosť správy o hodnotení činnosti,
- stanoviská doručené k správe o hodnotení činnosti,
- úplnosť zistenia kladných a záporných vplyvov činnosti vrátane ich vzájomného pôsobenia,
- použité metódy hodnotenia a úplnosť vstupných informácií,
- návrh technického riešenia s ohľadom na dosiahnutý stupeň poznania, ak ide o vylúčenie alebo obmedzenie znečisťovania alebo poškodzovania životného prostredia,
- varianty riešenia činnosti,
- návrh opatrení a podmienok na vylúčenie alebo zníženie nepriaznivých vplyvov.

Záverečné stanovisko z posúdenia vplyvov navrhovanej činnosti

Podľa § 37 zákona PO v súčinnosti s orgánom na ochranu zdravia vypracuje záverečné stanovisko z posúdenia vplyvov navrhovanej činnosti. *Záverečné stanovisko z posúdenia vplyvov navrhovanej činnosti je konečným zhrnutím celého procesu posudzovania vplyvov. V záverečnom stanovisku z posúdenia vplyvov navrhovanej činnosti príslušný orgán, okrem celkového hodnotenia vplyvov navrhovanej činnosti uvedie, či odporúča alebo neodporúča jej realizáciu, (prípadne za akých podmienok), ako aj požadovaný rozsah jej sledovania a vyhodnocovania.*

Odporúčané podmienky musia byť podrobne a jasne sformulované a zdôvodnené, nakoľko tieto potom premieta povoľujúci orgán do svojho povolenia. PO doručí záverečné stanovisko z posúdenia vplyvov navrhovanej činnosti navrhovateľovi, RO, povoľujúcemu orgánu, dotknutému orgánu a dotknutej obci a zverejní ho bez zbytočného odkladu na webovom sídle MŽP SR. Dotknutá obec zverejní záverečné stanovisko z posúdenia vplyvov navrhovanej činnosti do troch pracovných dní od jeho doručenia spôsobom v mieste obvyklom a oznámi, kde a kedy možno doň nahliadnuť, robiť z neho výpisy, odpisy alebo na vlastné náklady zhotoviť kópie. Keďže záverečné stanovisko z posúdenia vplyvov navrhovanej činnosti nie je rozhodnutím vydaným v správnom konaní, nemožno proti nemu podať opravný prostriedok podľa zákona o správnom konaní.

Poznámka: **Záverečné stanovisko je pre realizátora projektu PCI ako aj povoľujúci orgán podľa novely zákona č. 24/2006 Z. z. záväzná. Povoľujúci orgán bez neho nemôže vydať rozhodnutie o povolení činnosti podľa osobitných predpisov (Stavebného zákona), ktorá je predmetom posudzovania vplyvov podľa zákona o posudzovaní vplyvov (vid'. kapitola IV).** Slúži ako jeden z kľúčových dokumentov potrebných pre začiatok konania B – zákonné povoľovacie konanie.

Platnosť záverečného stanoviska z posúdenia vplyvov navrhovanej činnosti je sedem rokov odo dňa jeho vydania. Záverečné stanovisko stráca platnosť, ak sa počas jeho platnosti začne konanie o umiestnení alebo povolení činnosti podľa osobitných predpisov.

Povoľujúci orgán doručí právoplatné rozhodnutie o povolení činnosti, ktorá bola posudzovaná podľa zákona príslušnému orgánu a rezortnému orgánu. Povoľujúci orgán bezodkladne sprístupní verejnosti obsah rozhodnutia a podmienky v ňom uvedené, hlavné dôvody, na ktorých sa rozhodnutie zakladá, vrátane informácií o účasti verejnosti a hlavné opatrenia na predchádzanie, zníženie, a ak je to možné, kompenzácie závažných nepriaznivých vplyvov navrhovanej činnosti alebo jej zmeny. Osobitný režim má povoľovanie navrhovaných činností v územiach v územiach sústavy chránených území (NATURA 2000).

II. 5. Poprojektová analýza

Ten, kto vykonáva činnosť posudzovanú podľa zákona, je povinný zabezpečiť jej sledovanie a vyhodnocovanie najmä:

- a) systematicky sledovať a merať jej vplyvy,
- b) kontrolovať plnenie podmienok určených pri povolení činnosti a vyhodnocovať ich účinnosť,
- c) zabezpečiť odborné porovnanie predpokladaných vplyvov v správe o hodnotení so skutočným stavom.

Ak sa zistí, že skutočné vplyvy činnosti posudzovanej podľa zákona sú horšie ako sa uvádza v správe o hodnotení, realizátor projektu PCI je povinný zabezpečiť opatrenia na zosúladenie skutočného vplyvu s vplyvom uvedeným v správe o hodnotení v súlade s podmienkami určenými v rozhodnutí o povolení činnosti podľa osobitných predpisov.

V prípade, že predpoveď nezodpovedá skutočnosti (keď výsledky monitorovania jasne ukazujú, že dopady na prostredie sú horšie ako bolo predpovedané), môže povoľujúci orgán navrhnúť opatrenia na zmenu prispôsobenia alebo zrušenia rozhodnutia.

Keď výsledky monitorovania boli posúdené ako negatívne, musia byť urobené určité opatrenia. Môže však byť aj situácia opačná, že výsledky monitorovania môžu byť lepšie ako sa predpokladalo, vtedy môže povoľujúci orgán od určitých uložených opatrení ustúpiť.

II. 6. Zmeny navrhovaných činností

Predmetom posudzovania vplyvov (zist'ovacie konanie, povinné hodnotenie) sú navrhované činnosti uvedené v prílohe č. 8 zákona. Podľa zákona sa posudzujú aj zmeny, ktoré sa uskutočnili počas vývoja projektu. Túto skutočnosť je potrebné posúdiť. Procesná stránka je uvedená v § 18 zákona. Posúdenie zmien má význam najmä u projektov, ktorých vývoj je dlhodobý, a u ktorých medzi dobou procesu posúdenia vplyvov a časom vydania povolenia uplynul dlhší čas.

Zmena navrhovanej činnosti uvedenej v prílohe č. 8 zákona je predmetom povinného posudzovania vplyvov, ak v jej dôsledku dôjde k dosiahnutiu alebo prekročeniu prahovej hodnoty uvedenej v prílohe č. 8 časti A zákona.

Predmetom povinného posudzovania vplyvov je okrem zmeny navrhovanej činnosti uvedenej § 18 v odseku 2 zákona každá zmena navrhovanej činnosti uvedenej v prílohe č. 8 časti A zákona, ak PO vydá vyjadrenie, že taká zmena môže mať podstatný nepriaznivý vplyv na životné prostredie.

PO vydá vyjadrenie podľa § 18 odsekov 4 a 5 zákona do 15 dní od doručenia úplného oznámenia o zmene navrhovanej činnosti vypracovaného podľa prílohy č. 8a a do siedmich dní od vydania vyjadrenia zverejní vyjadrenie v komplexnom informačnom systéme posudzovania vplyvov na životné prostredie.

Samotný postup posúdenia zmien navrhovanej činnosti je uvedený v § 18 odsekoch 4 a 5 zákona

II. 7 Iné

Predmetom posudzovania vplyvov sú aj navrhované činnosti vrátane ich zmien, ktoré podľa odborného stanoviska štátneho orgánu ochrany prírody a krajiny pravdepodobne môžu mať samostatne alebo v kombinácii s inou činnosťou alebo dokumentom významný vplyv na územie sústavy chránených území (NATURA 2000). Ak sú viaceré navrhované činnosti v prevádzkovej alebo priestorovej súvislosti, možno vykonať ich posudzovanie vplyvov spoločne.

II. 8 Význam účasti verejnosti v procese posudzovania vplyvov

Za jednu z veľkých predností procesu posudzovania vplyvov sa považuje skutočnosť, že celý proces je otvorený demokratickej kontrole. To znamená, že umožňuje rôznym skupinám spoločnosti podieľať sa na rozhodovaní v oblasti životného prostredia a núti PO, aby svoje rozhodnutie dôkladne zdôvodnil.

Táto významná „verejná“ úloha občanov, sa napriek jej dôležitosti, ešte stále ťažko dostáva do povedomia a pomaly sa rozvíja. Je relatívne novým fenoménom v celom procese environmentálneho posudzovania. V mnohých krajinách nie je zatiaľ v praxi „účasť verejnosti“ zabezpečená v takej miere, aby mohla zásadnejšie ovplyvniť proces environmentálneho posudzovania.

Účasť verejnosti v procese posudzovania umožňuje lepšie identifikovať verejné záujmy, potreby a hodnoty pred vydaním záverečného stanoviska. Verejnosť môže významnou mierou prispieť ku skvalitneniu celého procesu posudzovania vplyvov. Zainteresovanie verejnosti je dvojstranná komunikácia, ktorá sleduje ako hlavný cieľ spôsob akceptovania verejnosti ako bezprostredného a rovnocenného subjektu, s ktorým je potrebné viesť dialóg a prijať jeho stanovisko.

Najúčinnejším „úradom“ pre životné prostredie je dobre informovaná verejnosť. V štátoch, ktoré sú na čele úsilia o ochranu životného prostredia, sa vytvára dvojsmerná právna úprava:

- v smere zhora nadol sú to štátne orgány na ochranu životného prostredia,

- v protismere zdola nahor sú to občania, občianske združenia a iniciatívy, ktoré vstupujú do procesu ochrany životného prostredia.

Účasť verejnosti v procese posudzovania vplyvov je prvkom, ktorý má garantovať environmentálnu bezpečnosť.

Efektívna účasť verejnosti sleduje tieto ciele:

- identifikovanie záujmov a hodnôt verejnosti,
- zhromažďovanie ekonomických, environmentálnych a sociálnych informácií o obyvateľstve v dotknutom území,
- informovanie verejnosti o potenciálnych aktivitách, alebo možných alternatívach a možných dôsledkoch aktivít,
- vytvorenie a udržiavanie stavu dôvery a
- nevyhnutné zdokonalenie všeobecnej úrovne rozhodovacej činnosti.

II. 9 Práca s verejnosťou

Skoré zapojenie verejnosti a dotknutých obcí v procese posudzovania vplyvov pomôže navrhovateľovi, ale aj príslušnému a povoľujúcemu orgánu identifikovať sporné otázky, prípadne získať doplňujúce informácie o očakávaných negatívach a pozitívach navrhovanej činnosti. To účinne prispieva k tomu, že navrhovateľ sa už v počiatkovom štádiu prípravy zámeru zaoberá aj jeho akceptovateľnosťou zo strany verejnosti.

Dôležité je, aby sa zabezpečila priebežná informovanosť a aby po celý čas procesu posudzovania vplyvov stavby navrhovateľ nestratil bezprostredný stály kontakt s verejnosťou. Je preto vhodné zabezpečiť, aby najmä zo strany navrhovateľa, dotknuté obce a dotknutá verejnosť boli priamo kontaktované s navrhovateľom a mali dostatočné množstvo informácií o navrhovanej činnosti.

Úlohu koordinátora zabezpečujúceho väzbu medzi verejnosťou na jednej strane a realizátorom projektu PCI a ministerstvom na druhej strane, resp. ďalšími subjektmi procesu plní dotknutá obec. Občianska iniciatíva a občianske združenie má na ministerstvo aj navrhovateľa priamu väzbu cez splnomocnenca.

Zákon (s výnimkou verejného prerokovania správy o hodnotení) podrobne neupravuje formy a spôsoby informovania a práce s verejnosťou. Zákon neobmedzuje verejnosť ani pri voľbe foriem získavania ďalších informácií, podkladov, dôkazov a pod., ani pri voľbe spôsobu zaslania svojho písomného stanoviska MŽP SR (PO), prostredníctvom obce alebo priamo, samostatne, spoločne alebo v skupinách, atď. Realizátorovi projektu PCI sa odporúča neformálne informovať verejnosť (nad rámec zákona) najmä v počiatkových štádiách procesu, kedy sa môže brzdiť celé zainteresovanie verejnosti ich nečinnosťou.

Možnosti informovania verejnosti sú napríklad takéto:

- oznámenie dotknutej obce o údajoch spojených s navrhovanou činnosťou, alebo jej rekonštrukciou v mieste obvyklým spôsobom, tzn. informáciou na úradnej tabuli, na miestnej výveske, miestnym rozhlasom, miestnou tlačou, na verejnom zhromaždení občanov, ústnou informáciou, lokálnym televíznym vysielaním, inými masmediálnymi prostriedkami (miestna tlač) a pod.,
- prostredníctvom vytvoreného strediska pre verejnosť (odporúča sa umiestniť čo najbližšie k oblasti navrhovanej stavby),

- umožnenie nazerania do dokumentácie, robenia si výpisov, kópií a pod.,
- organizovanie odborných seminárov, prednášok, výstav,
- osobitné rokovania a konzultácia s občanmi dotknutých obcí, resp. s každým, kto sa cíti byť súčasťou "verejnosti",
- uskutočnenie rôznych dotazníkových akcií, interview, ankiet,
- usporiadanie verejného zhromaždenia.

Verejnosť má právo domáhať sa svojich práv v prípade nesúhlasu predovšetkým takouto formou:

- písomným upozornením ministerstva na nesprávny úradný postup,
- podaním sťažnosti,
- podaním petície podľa zákona č. 85/1990 Zb. o petičnom práve,
- podaním na súd.

III. POSUDZOVANIE VPLYVOV PRESAHUJÚCICH ŠTÁTNE HRANICE

Predmetom posudzovania vplyvov presahujúcich štátne hranice sú:

- činnosti navrhované na území Slovenskej republiky uvedené v prílohe č. 13 a navrhované činnosti uvedené v prílohe č. 8, ktoré môžu mať závažný vplyv na životné prostredie presahujúci štátne hranice

PO na posudzovanie vplyvov presahujúcich štátne hranice je MŽP SR. To znamená, že okresný úrad v sídle kraja a okresný úrad sú povinné, ak z predloženého oznámenia a zámeru zistia, že navrhovaná činnosť, ktorá môže mať závažný vplyv na životné prostredie presahujúca štátne hranice, bezodkladne postúpiť oznámenie, príp. zámer na posudzovanie vplyvov MŽP SR.

MŽP SR je kontaktným orgánom za Slovenskú republiku, čo znamená, že všetka korešpondencia, týkajúca sa procesu posudzovania vplyvov presahujúcich štátne hranice sa vykonáva prostredníctvom MŽP SR.

Subjektmi procesu posudzovania vplyvov činností presahujúcich hranice štátu sú:

- strana pôvodu, tzn. štát, na území ktorého sa navrhuje daný strategický dokument a navrhovaná činnosť,
- dotknutá strana, tzn. štát, ktorý môže byť značne nepriaznivým vplyvom strategického dokumentu a navrhovanou činnosťou dotknutý.

Podrobnosti posudzovania vplyvov na životné prostredie presahujúce štátne hranice osobitne upravuje štvrtá časť zákona. Podrobnosti posudzovania vplyvov na životné prostredie presahujúce štátne hranice však môžu byť ďalej upravené v bilaterálnych zmluvách medzi stranou pôvodu a dotknutou stranou. Slovenská republika uzavrela s Rakúskou republikou Dohodu medzi vládou Slovenskej republiky a vládou Rakúskej republiky o vykonávaní Dohovoru o posudzovaní vplyvov na životné prostredie presahujúcich štátne hranice (ďalej len „Dohoda“), ktorá nadobudla platnosť 01. 02. 2005. V uvedenej Dohode sa uvádzajú konkrétne úpravy a transparentný postup pre proces posudzovania vplyvov navrhovaných činností presahujúcich štátne hranice medzi Slovenskou republikou a Rakúskou republikou.

IV. ZÁSADY PRI POVOĽOVANÍ ČINNOSTI VO VZŤAHU K POSUDZOVANIU VPLYVOV NA ŽIVOTNÉ PROSTREDIE

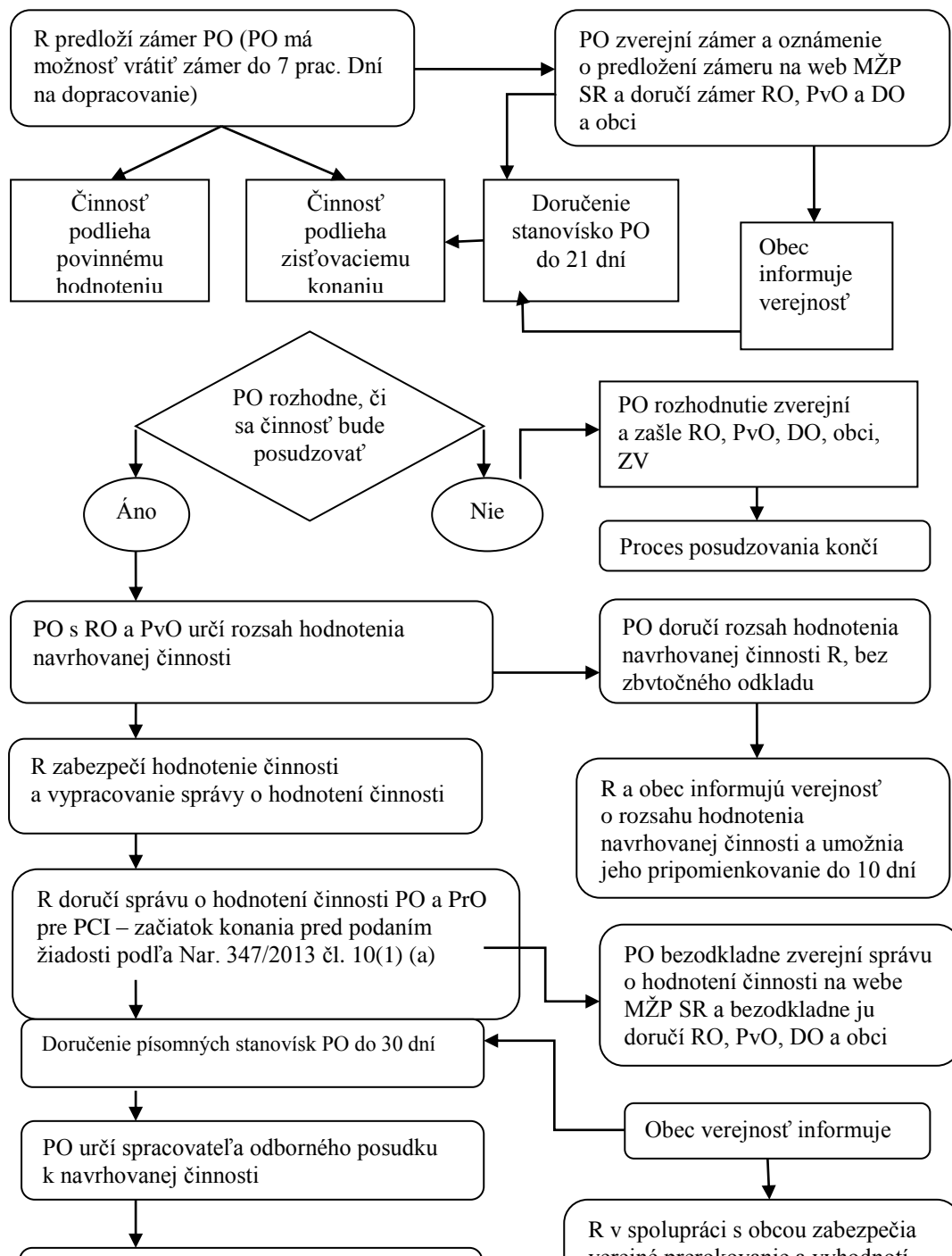
• **povoľujúci orgán nemôže bez záverečného stanoviska, vydať povolenie podľa osobitných predpisov (územné rozhodnutie, stavebné povolenie) pre činnosť, ktorá podlieha posudzovaniu vplyvov podľa zákona. V opačnom prípade by povoľujúci orgán porušil zákon!!!**

• **zákon ukladá povinnosť povoľujúcemu orgánu rešpektovať záverečné stanovisko.** Ide o určité zdôvodnenie a konkretizáciu takejto povinnosti všeobecne vyplývajúcej pre povoľujúci orgán najmä zo zákona č. 71/1967 Zb. o správnom konaní.

• rozhodnutie povoľujúceho orgánu musí byť v súlade s právoplatným rozhodnutím vydaným podľa zákona 24/2006 Z. z. a musí obsahovať informácie o rozhodnutí vydanom v zisťovacom konaní a záverečnom stanovisku.

• právoplatné rozhodnutie o povolení činností je povoľujúci orgán povinný doručiť aj PO a RO a zároveň vhodným spôsobom bezodkladne sprístupniť verejnosti obsah rozhodnutia a podmienky v ňom uvedené, hlavné dôvody, na ktorých sa rozhodnutie zakladá, vrátane informácií o účasti verejnosti a hlavné opatrenia na predchádzanie, zníženie, a ak je to možné, kompenzácie závažných nepriaznivých vplyvov navrhovanej činnosti alebo jej zmeny.

V. SCHÉMATICKÉ ZNÁZORNENIE POSTUPNOSTI KROKOV PROCESU POSUDZOVANIA VPLYVOV NAVRHOVANÝCH ČINNOSTÍ



Vysvetlivky: PO – Príslušný orgán, PrO pre PCI – Príslušný orgán pre PCI, RO – Rezortný orgán, PvO – Povoľovací orgán, DO – dotknutý orgán, R – Realizátor, OSO – odborne spôsobilá osoba,

ČASŤ B – ZÁKONNÉ POVOĽOVACIE KONANIE

OBSAH

I. VŠEOBECNÉ INFORMÁCIE

- I. 1 Stavebné právo a jeho význam
- I. 2 Vybrané základné právne predpisy v oblasti stavebného práva a s nimi súvisiace právne predpisy
- I. 3. Hlavné zmeny pri vydávaní povolení v súvislosti s vykonávaním Nariadenia.

II. ÚZEMNÉ KONANIE

- II. 1 Účel územného konania
- II. 2 Účastníci územného konania
- II. 3 Povoľovací proces v územnom konaní
- II. 4 Podklady pre vydanie územného rozhodnutia
- II. 5 Územné rozhodnutie

III. STAVEBNÉ KONANIE

- III. 1 Účel stavebného konania
- III. 2 Účastníci stavebného konania
- III. 3 Povoľovací proces v stavebnom konaní
- III. 4 Podklady pre vydanie stavebného povolenia
- III. 5 Stavebné povolenie

IV. KOLAUDAČNÉ KONANIE

- IV. 1 Účel kolaudačného konania
- IV. 2 Účastníci kolaudačného konania
- IV. 3 Povoľovací proces v kolaudačnom konaní
- IV. 4 Podklady pre vydanie kolaudačného rozhodnutia
- IV. 5 Kolaudačné rozhodnutie

V. DOTKNUTÉ ORGÁNY

- V. 1 Dotknuté orgány
- V. 2 Záväzné stanoviská

VI. ORGÁNY ŠTÁTNEJ SPRÁVY V POVOĽOVACOM PROCESE PROJEKTOV SPOLOČNÉHO ZÁUJMU

VII. DOPLŇUJÚCE INFORMÁCIE

- VII. 1 Osobitný kvalifikačný predpoklad
- VII. 2 Štátny stavebný dohľad

VIII. SCHÉMATICKÉ ZNÁZORNENIE POSTUPNOSTI KROKOV PRI POVOĽOVANÍ PROJEKTOV SPOLOČNÉHO ZÁUJMU

- VIII. 1 Schématické znázornenie postupnosti krokov v územnom konaní
- VIII. 2 Schématické znázornenie postupnosti krokov v stavebnom konaní
- VIII. 3 Schématické znázornenie postupnosti krokov v kolaudačnom konaní

I. VŠEOBECNÉ INFORMÁCIE

I. 1 Stavebné právo a jeho význam

Zákon č. 50/1976 Zb. o územnom plánovaní a stavebnom poriadku (stavebný zákon) v znení neskorších predpisov a jeho vykonávacie vyhlášky predstavujú komplexnú kodifikáciu právnej úpravy v oblasti územného plánovania, stavebného poriadku, sankcií v oblasti výstavby a vyvlastnenia. Základným cieľom stavebného zákona je vytvárať predpoklady pre optimálne zabezpečenie verejných záujmov pri výstavbe jednotlivých druhov stavieb pri zachovaní práv a právom chránených záujmov právnických osôb a fyzických osôb.

I. 2 Vybrané základné právne predpisy v oblasti stavebného práva a s nimi súvisiace právne predpisy

- Zákon č. 50/1976 Zb. o územnom plánovaní a stavebnom poriadku (stavebný zákon) v znení neskorších predpisov,
- Vyhláška č. 453/2000 Z. z., ktorou sa vykonávajú niektoré ustanovenia stavebného zákona,
- Vyhláška č. 532/2002 Z. z., ktorou sa ustanovujú podrobnosti o všeobecných technických požiadavkách na výstavbu a o všeobecných technických požiadavkách na stavby užívané osobami s obmedzenou schopnosťou pohybu a orientácie,
- Vyhláška č. 547/2003 Z. z. o obsahu a rozsahu odbornej prípravy a postupe pri overovaní a osvedčovaní osobitného kvalifikačného predpokladu na zabezpečenie činnosti stavebného úradu,
- Zákon č. 138/1992 Zb. o autorizovaných architektoch a autorizovaných stavebných inžinieroch v znení neskorších predpisov,
- Zákon č. 71/1967 Zb. o správnom konaní (správny poriadok) v znení neskorších predpisov,
- Zákon č. 575/2011 Z. z. o organizácii činnosti vlády a organizácii ústrednej štátnej správy v znení neskorších predpisov,
- Zákon č. 608/2003 Z. z. o štátnej správe pre územné plánovanie, stavebný poriadok a bývanie a o zmene a doplnení zákona č. 50/1976 Zb. o územnom plánovaní a stavebnom poriadku (stavebný zákon) v znení neskorších predpisov,
- Zákon č. 369/1990 Zb. o obecnom zriadení v znení neskorších predpisov,
- Zákon č. 162/1995 Z. z. o katastri nehnuteľností a o zápise vlastníckych a iných práv k nehnuteľnostiam (katastrálny zákon) v znení neskorších predpisov,
- Zákon č. 40/1961 Zb. Občiansky zákonník v znení neskorších predpisov
- Zákon č. 24/2006 Zb. o posudzovaní vplyvov na životné prostredie v znení neskorších predpisov,
- Novela Zákona 251/2012 Zb. ktorým sa transponujú povinnosti Príslušného orgánu pre PCI v rozsahu Nariadenia TEN-E
- Novela Zákona 175/1999 Zb. o významných investíciách

I. 3. Hlavné zmeny pri vydávaní povolení v súvislosti s vykonávaním Nariadenia.

Príslušným orgánom, ktorý zodpovedá za uľahčovanie a koordináciu postupu vydania povolenia pre projekty PCI v energetike podľa schémy založenej na spolupráci (podľa čl. 8

bod 3, písm. c) pre obe konania, t.j. pre konanie pred podaním žiadosti (EIA) a pre zákonné povoľovacie konanie (podľa stavebného zákona) pre projekty PCI je MH SR.

Podľa slovenskej právnej úpravy (Zákon č. 50/1976 Zb. o územnom plánovaní a stavebnom poriadku) považujeme za začiatok zákonného povoľovacieho procesu (podľa Nariadenia čl. 10 ods. 1, písm. b) Návrh na vydanie územného rozhodnutia (Návrh). Návrh predkladá realizátor projektu PCI, pričom jeho súčasťou musia byť informácie podľa § 3 Vyhlášky č. 453/2000 Z.z., ktorou sa vykonávajú niektoré ustanovenia stavebného zákona. Návrh zašle realizátor projektu PCI príslušnému stavebnému úradu (okresný úrad v sídle kraja), ktorý bude PO pre vydávanie povolení podľa Stavebného zákona (stavebný úrad), ako aj PrO pre projekty PCI (MH SR).

Dátum podpisu uznania Návrhu Príslušným stavebným orgánom (PO) slúži ako dátum prevzatia predloženej žiadosti, a teda začiatku zákonného povoľovacieho konania. O tomto dátume bude PO informovať PrO pre projekty PCI ako aj realizátora PCI. Tento postup je v súlade s Nariadením (čl. 10 ods. 1, písm. b), pričom lehota od dátumu podpisu uznania Návrhu stavebným úradom po vydanie stavebného povolenia (v ďalšej časti) nesmie prekročiť 1,5 roka. V slovenskej právnej úprave nepresiahne súčet lehôt všetkých povoľovacích procesov danú lehotu, čo je predpokladom splnenia lehoty z Nariadenia pre zákonné povoľovacie konanie.

Podobne ako v prvom konaní osloví MH SR listom príslušný okresný úrad v sídle kraja so žiadosťou o zabezpečenie včasnej informovanosti o progrese konania a každom prípadnom zdržaní a míľniku. Okresný úrad v sídle kraja bude informovať MH SR ako PrO pre projekty PCI o problémoch a zdržaniach pri vydávaní povolení a spoločne s realizátorom projektu PCI vyvinie snahu o čo najrýchlejšie vyriešenie problému.

Realizátor projektu PCI bude povinný ešte pred podaním Návrhu na vydanie územného rozhodnutia predložiť MH SR podľa pripravovanej novely Zákona 175/1999 Z. z., žiadosť pre vydanie osvedčenia o významnej investícii.¹ MH SR následne predloží vláde na schválenie návrh na vydanie osvedčenia o významnej investícii na základe žiadosti realizátora projekt PCI, ktorá splňa podmienku podľa § 1 ods. 2 písm. a), § 1 ods. 3 písm. a) Zákona 175/1999 Z. z., do 60 dní od podania žiadosti. MH SR následne vydá osvedčenie o významnej investícii do 15 dní od schválenia návrhu na vydanie osvedčenia o významnej investícii vládou.

Pre účel začlenenia projektov PCI medzi strategické investície bude v roku 2016 do legislatívneho procesu predložená novela, ktorou sa dopĺňa zákon č. 175/1999 Z.z. o niektorých opatreniach týkajúcich sa prípravy významných investícií a o doplnení niektorých zákonov v znení neskorších predpisov.

Jedná sa o najdôležitejšiu zmenu, oproti súčasnému stavu, ktorá by výrazne urýchlila a zjednodušila povoľovacie procesy vo veci územného konania a stavebného konania pre projekty PCI.

Okresný úrad v sídle kraja informuje MH SR o vydaní stavebného povolenia a zároveň ho oznamuje formou verejnej vyhlášky. MH SR ako PrO pre projekty PCI oficiálnym listom informuje realizátora projektu PCI o vydaní stavebného povolenia, ktoré je podľa Nariadenia komplexným rozhodnutím a je základnou podmienkou pre začiatok realizácie projektu PCI.

¹ Po prijatí novely zákona 175/1999 Z. z.

Nasledujúca časť príručky je zameraná na druhé konanie, ktoré zahŕňa samotné povoľovacie konanie. To popisuje jednotlivé úkony, potrebné dokumenty a časový rámec, ktorý vedie k vydaniu finálneho rozhodnutia. **Táto časť etapy nesmie presiahnuť celkovú dĺžku 18 mesiacov.**

II. ÚZEMNÉ KONANIE

II. 1 Účel územného konania

Umiestňovať stavby, meniť využitie územia a chrániť dôležité záujmy v území možno len na základe územného rozhodnutia, ktorým je

- a) rozhodnutie o umiestnenie stavby,
- b) rozhodnutie o využití územia,
- c) rozhodnutie o chránenom území alebo o ochrannom pásme,
- d) rozhodnutie o stavebnej uzávere.

II. 2 Účastníci územného konania

- **Navrhovateľ – realizátor projektu PCI** je subjekt, ktorý žiada o vydanie územného rozhodnutia.
- **Obec** je účastníkom územného konania len vtedy ak sama nie je stavebným úradom príslušným na územné konanie; vtedy presadzuje širšie záujmy obce, najmä v nadväznosti na územný plán obce alebo zóny.
Ak obec vlastní nehnuteľnosti, ktoré sú predmetom územného konania, alebo vlastní susedné nehnuteľnosti, má zároveň postavenie účastníka konania; vtedy má právo uplatňovať námietky súvisiace s ochranou svojich vlastníckych práv rovnako ako iní účastníci konania v tomto postavení.
- **Ten, komu také postavenie vyplýva z osobitných predpisov.**
- **Právnické a fyzické osoby**, ktorých vlastnícke alebo iné práva k pozemkom alebo stavbám, ako aj k susedným pozemkom a stavbám vrátane bytov môžu byť rozhodnutím priamo dotknuté (vlastníci alebo správcovia rôznych inžinierskych sietí, ako napríklad plynu, vodovodov a kanalizácie, električky, telekomunikácií a pod).
Právnické a fyzické osoby musia pre postavenie účastníka konania preukázať splnenie súčasne dvoch podmienok, a to
 - existenciu vlastníckeho alebo iného práva,
 - že toto právo môže byť návrhom priamo dotknuté.
- **Ten, kto tvrdí**, že môže byť vo svojich právach, právom chránených záujmoch alebo povinnostiach priamo dotknutý, a to až do času, kým sa preukáže opak.
- **Zainteresovaná verejnosť** – napr. v zmysle zákona č. 24/2006 Z. z. o posudzovaní vplyvov na životné prostredie a o zmene a doplnení niektorých zákonov (EIA), **ide o fyzickú osobu, právnickú osobu, občiansku iniciatívu, občianske združenie či mimovládnu organizáciu, ak podajú v priebehu procesu EIA svoje stanovisko.** **Zainteresovaná verejnosť** je účastníkom konania od jeho začiatku až po vydanie rozhodnutia, chráni v konaní svoje práva a právom chránené záujmy vyplývajúce jej zo zákona č. 24/2006 Z.z.

- **Okresný úrad v sídle kraja vykonáva pôsobnosť stavebného úradu vo veciach územného konania a stavebného konania pri významných investíciách (podľa Zákona č. 175/1999 Z. z o niektorých opatreniach týkajúcich sa prípravy významných investícií a o doplnení niektorých zákonov).**

II. 3 Povoľovací proces v územnom konaní

Začatie územného konania

*Územné konanie sa začína na písomný návrh účastníka (realizátora projektu PCI), z podnetu okresného úradu v sídle kraja alebo iného orgánu štátnej správy. Návrh sa doloží dokumentáciou ustanovenou vykonávacími predpismi k tomuto zákonu spracovanou oprávnenou osobou (§ 45 ods. 4), a dokladmi ustanovenými osobitnými predpismi. **Začiatok územného konania je deň, keď bol návrh doručený na správny orgán**, ktorý je príslušný vo veci rozhodnúť. V prípade začatia konania na podnet správneho orgánu, konanie je začaté dňom, keď príslušný správny orgán urobil prvý úkon voči účastníkom konania. **Návrh musí mať písomnú formu a musí obsahovať náležitosti a doklady spresnené vo vyhláske č. 453/2000 Z. z. K návrhu na vydanie územného rozhodnutia pripojí navrhovateľ rozhodnutie dotknutého orgánu vydané podľa zákona č. 24/2006 Z.z. spolu so stanoviskom o jeho záväznosti***

Nakoľko patrí väčšina projektov PCI patrí medzi líniové stavby s veľkým počtom účastníkov, realizátor projektu PCI v návrhu na umiestnenie stavby, ako aj územného konania o využití územia, o stavebnej uzávere a o ochrannom pásme

- *neuvádza zoznam a adresy všetkých známych účastníkov konania, druhy a parcelné čísla pozemkov dotknutých návrhom podľa katastra nehnuteľností – postačí opis priebehu hraníc územia,*

Návrh na vydanie územného rozhodnutia obsahuje podľa vyhlášky č. 453/2000 Z. z.

- meno, priezvisko (názov) a adresu (sídlo) realizátora projektu PCI,
- predmet územného rozhodnutia so stručnou charakteristikou územia a spôsobu jeho doterajšieho využitia, ak ide o návrh na vydanie rozhodnutia o umiestnení stavby a o využití územia, súhlas vlastníka pozemku, ak nemá navrhovateľ (realizátor projektu PCI) k pozemku vlastnícke alebo iné právo a pre navrhované opatrenie sa pozemok nedá vyvlastniť,
- údaje o splnení podmienok určených dotknutými orgánmi štátnej správy, ak boli obstarané pred podaním návrhu
- situačný výkres súčasného stavu územia na podklade katastrálnej mapy so zakreslením predmetu územného rozhodnutia a jeho polohy s vyznačením väzieb (účinkov) na okolie; ak sa navrhuje umiestnenie stavieb, využitie územia, stavebná uzávera, chránené územie alebo ochranné pásmo podľa odseku 2, aj mapový podklad v mierke 1:10 000 až 1:50 000 s vymedzením hraníc územia, ktoré je predmetom rozhodnutia a širších vzťahov (účinkov) k okoliu; situačný výkres a mapový podklad sa prikladá v dvoch vyhotoveniach,
- dokumentácia pre územné rozhodnutie v dvoch vyhotoveniach vypracovaná oprávnenou osobou; v prípadoch uvedených v § 45 ods. 6 písm. a) zákona postačí dokumentácia vypracovaná osobou s príslušným odborným vzdelaním,

- rozhodnutia, stanoviská, vyjadrenia, súhlasy, posúdenia alebo iné opatrenia dotknutých orgánov štátnej správy a obce,
- záverečné stanovisko o posúdení vplyvu stavby alebo činnosti na životné prostredie alebo rozhodnutie zo zisťovacieho konania, ak bolo vydané,
- doklady o rokovaníach s účastníkmi územného konania, ak sa konali pred podaním návrhu.

Začatie územného konania o umiestnení o projekte PCI oznámi stavebný úrad (okresný úrad v sídle kraja) účastníkom územného konania do 7 dní odo dňa, keď je žiadosť o územné rozhodnutie úplná, a to formou verejnej vyhlášky.

V územnom konaní (vo veci umiestnenia všetkých druhov stavieb) sa uplatňuje koncentračná zásada, a to tak pokiaľ ide o účastníkov ako aj pokiaľ ide o dotknuté orgány.

V oznámení o začatí konania musí okresný úrad v sídle kraja na ňu upozorniť a určiť termín, po uplynutí ktorého sa na vznesené námietky a pripomienky už neprihliada. Koncentračná zásada je vo vzťahu k dotknutým orgánom prehĺbená - o návrhu na vydanie územného rozhodnutia možno rozhodnúť aj bez stanoviska dotknutého orgánu, ak ho neoznámí v určenej, prípadne v predĺženej lehote.

Zastavenie územného konania

Stavebný úrad (Okresný úrad v sídle kraja) územné konanie **zastaví**, ak

- navrhovateľ nedoplnil neúplný návrh na vydanie územného rozhodnutia v lehote a podľa požiadaviek určených stavebným úradom alebo
- ak navrhovateľ vzal návrh na vydanie územného rozhodnutia späť.

II. 4 Podklady pre vydanie územného rozhodnutia

Záväzným podkladom, z ktorého stavebný úrad vychádza pri vydávaní územného rozhodnutia, je územný plán obce alebo zóny. Pokiaľ však takáto dokumentácia pre dané územie nie je spracovaná, stavebný úrad zaobstará územnoplánovacie podklady v rozsahu potrebnom pre riadne posúdenie návrhu, robí vlastné zisťovania a prieskumy.

Územnoplánovacie podklady tvoria urbanistická štúdia, územný generel, územná prognóza a územno-technické podklady a ostatné existujúce podklady.

Stavebný úrad sa v územnom konaní sústreďuje na posúdenie návrhu na umiestnenie stavby z hľadiska starostlivosti o životné prostredie a potrieb požadovaného opatrenia v území a jeho dôsledkov. Stavebný úrad preskúma návrh a jeho súlad

- s územnoplánovacími podkladmi a predchádzajúcimi rozhodnutiami o území,
- posúdi, či vyhovuje všeobecným technickým požiadavkám na výstavbu a všeobecne technickým požiadavkám na stavby užívané osobami s obmedzenou schopnosťou pohybu,
- či vyhovuje predpisom, ktoré ustanovujú hygienické, protipožiarne podmienky, podmienky bezpečnosti práce a technických zariadení, dopravné podmienky, podmienky ochrany prírody, starostlivosti o kultúrne pamiatky, ochrany poľnohospodárskeho pôdneho fondu, lesného pôdneho fondu a pod., pokiaľ posúdenie nepatrí iným orgánom.

II. 5 Územné rozhodnutie

V rozhodnutí o umiestnení stavby stavebný úrad (okresný úrad v sídle kraja)

- vymedzí územie na navrhovaný účel,
- určuje stavebný pozemok a umiestňuje stavbu na ňom,
- určuje podmienky pre umiestnenie stavby, ktorými sa zabezpečí ochrana verejných záujmov a právom chránených záujmov vlastníkov susedných nehnuteľností,
- určí požiadavky na obsah projektovej dokumentácie a
- určí čas platnosti rozhodnutia.

Obsah rozhodnutia o umiestnení stavby môže okresný úrad v sídle kraja upraviť podľa charakteru stavby alebo zložitosti územia.

Podmienky na umiestnenie stavby musia byť vymedzené priamo vo výroku rozhodnutia a vyznačené v grafickej prílohe na vyhovujúcom mapovom podklade, ktorá tvorí jeho neoddeliteľnú súčasť. Okresný úrad v sídle kraja pri ich určovaní vychádza zo stanovísk dotknutých orgánov, ktoré spolupôsobili v územnom konaní a z oprávnených námietok účastníkov.

Vydanie územného rozhodnutia sa oznamuje podľa ustanovení správneho poriadku, to znamená, že rozhodnutie treba doručiť do vlastných rúk účastníkov konania, keďže ide o dôležitú písomnosť.

V prípade projektu PCI sa vydanie územného rozhodnutia oznamuje formou verejnej vyhlášky.

Rozhodnutie o umiestnení stavby zo zákona platí dva roky odo dňa, keď nadobudlo právoplatnosť. Okresný úrad v sídle kraja však v individuálnych prípadoch môže určiť aj lehotu dlhšiu než dva roky. Rozhodnutie o umiestnení stavby nestratí platnosť, ak v dvojročnej lehote alebo v lehote individuálne určenej okresným úradom v sídle kraja stavebník podal na stavebnom úrade žiadosť o stavebné povolenie alebo žiadosť o povolenie terénnych úprav, prác a zariadení, prípadne ak sa začalo

Dobu platnosti rozhodnutia o umiestnení možno na žiadosť navrhovateľa predĺžiť, avšak toto konanie musí byť právoplatne skončené pred uplynutím doby platnosti rozhodnutia o umiestnení stavby.

Rozhodnutie o umiestnení **projektu PCI** so zreteľom na časovú náročnosť prípravy tejto rozsiahlej stavby a zabezpečenie podkladov na vydanie stavebného povolenia má zákonom vymedzenú dlhšiu platnosť - **tri roky**.

III. STAVEBNÉ KONANIE

III. 1 Účel stavebného konania

Stavby, ich zmeny a udržiavacie práce na nich sa môžu uskutočňovať iba podľa stavebného povolenia alebo na základe ohlásenia okresnému úradu v sídle kraja

Stavbou sa podľa stavebného zákona rozumie stavebná konštrukcia postavená stavebnými prácami zo stavebných výrobkov, ktorá je pevne spojená so zemou alebo ktorej osadenie vyžaduje úpravu podkladu. Pevným spojením so zemou sa rozumie:

- spojenie pevným základom,
- upevnenie strojnými súčiastkami alebo zvarom o pevný základ v zemi alebo o inú stavbu,
- ukotvenie pilótami alebo lanami s kotvou v zemi alebo na inej stavbe,
- pripojenie na siete a zariadenia technického vybavenia územia,
- umiestnenie pod zemou.

Za zmeny stavieb sa považujú **nadstavby, prístavby a stavebné úpravy**.

Stavebný zákon definuje vybrané druhy stavieb, pre uskutočnenie ktorých pri dodržaní podmienok zakotvených v stavebnom zákone postačuje **ohlásenie**.

Stavebný zákon taktiež taxatívne vypočítava prípady, keď sa **nevyžaduje ani stavebné povolenie, ani ohlásenie stavebnému úradu**.

V prípade pochybností je v kompetencii okresného úradu v sídle kraja stavebníkom požadovanú stavebnú činnosť posúdiť a zvoliť ďalší postup podľa stavebného zákona.

III. 2 Účastníci stavebného konania

- **Stavebník - realizátor projektu PCI** teda ten, kto žiada o vydanie stavebného povolenia.
- **Právnické a fyzické osoby**, ktoré majú vlastnícke alebo iné práva k pozemkom a stavbám na nich vrátane susediacich pozemkov a stavieb, ak ich vlastnícke alebo iné práva k týmto pozemkom a stavbám môžu byť stavebným povolením priamo dotknuté (vlastníci alebo správcovia rôznych inžinierskych sietí).
- **Ďalšie osoby**, ktorým toto postavenie vyplýva z osobitného predpisu (napr. **zainteresovaná verejnosť** podľa zákona č. 24/2006 Z. z.).
- **Stavebný dozor alebo kvalifikovaná osoba**.
- **Projektant** v časti, ktorá sa týka projektu stavby; projektant stavby je nositeľom verejnoprávnych práv a povinností, koná vo vlastnom mene alebo ako zamestnanec v mene právnickej osoby oprávnenej podnikáť v oblasti projektovania.
- **Okresný úrad v sídle kraja vykonáva pôsobnosť stavebného úradu vo veciach územného konania a stavebného konania pri významných investíciách**.

Okruh účastníkov stavebného konania je vymedzený tak, že pre postavenie účastníka konania nepostačuje vlastnícke alebo iné právo k susednej nehnuteľnosti, ale musí byť splnená aj podmienka, že vlastnícke právo alebo právom chránené záujmy alebo povinnosti suseda môžu byť stavebným povolením dotknuté. Túto otázku vždy posudzuje okresný úrad v sídle kraja podľa okolností konkrétneho prípadu a na základe toho vymedzí okruh účastníkov konania.

Okresný úrad v sídle kraja je povinný v prípade pochybností preveriť správnosť údajov tak, aby vydal rozhodnutie na podklade náležite zisteného skutkového a právneho stavu veci.

III. 3 Procesný postup v stavebnom konaní

Začatie stavebného konania

Stavebné konanie sa začína na základe **žiadosti o stavebné povolenie**.

Stavebné konanie je začaté dňom, keď žiadosť o stavebné povolenie bola doručená na správny orgán, ktorý je príslušný vo veci rozhodnúť.

Žiadosť o stavebné povolenie musí mať písomnú formu a **musí obsahovať náležitosti a doklady upresnené vo vyhláske č. 453/2000 Z. z.** Podľa toho, o akú stavbu ide, realizátor projekt PCI predloží dokumentáciu v predpísanom rozsahu.

K žiadosti je realizátor projektu PCI povinný priložiť doklad o vlastníctve alebo inom práve k pozemku alebo k stavbe.

V prípade, že realizátor projekt PCI žiada o povolenie podzemnej stavby, musí splniť kumulatívne podmienky, že ide o stavbu, ktorá funkčne a ani svojou konštrukciou nesúvisí so stavbami na pozemku ani s prevádzkou na ňom a ktorá inak nemôže ovplyvniť využitie pozemku na účel, na ktorý je určený. Stavebný úrad (okresný úrad v sídle kraja) je však aj v takomto prípade povinný v stavebnom konaní skúmať, či nie sú stavbou dotknuté vlastnícke alebo iné práva vlastníka pozemku.

Žiadosť o stavebné povolenie obsahuje

- meno, priezvisko (názov) a adresu (sídlo) stavebníka,
- druh, účel a miesto stavby, predpokladaný termín dokončenia stavby a pri dočasnej stavbe dobu jej trvania,
- parcelné čísla a druhy (kultúry) stavebného pozemku s uvedením vlastníckych alebo iných práv podľa katastra nehnuteľností¹⁾ a parcelné čísla susedných pozemkov a susedných stavieb alebo ostatných pozemkov, ktoré sa majú použiť ako stavenisko,
- meno, priezvisko (názov) a adresu (sídlo) projektanta,
- údaj o tom, či sa stavba uskutočňuje zhotoviteľom alebo svojpomocou,
- základné údaje o stavbe, jej členení, technickom alebo výrobnom zariadení, budúcej prevádzke a jej vplyve na životné prostredie a zdravie ľudí a o súvisiacich opatreniach,

V prípade **žiadosti o stavebné povolenie na líniovú stavbu, zvlášť rozsiahlu stavbu a stavbu s veľkým počtom účastníkov konania realizátor projekt PCI** k žiadosti na vydanie stavebného povolenia:

- neprikladá zoznam účastníkov stavebného konania,
- v projektovej dokumentácii postačí zakreslenie trasy líniovej stavby v mapovom podklade v mierke 1:10 000 alebo 1:50 000,
- v podmienkach stavebného povolenia sa upustí od niektorých technických požiadaviek na stavenisko (napr. od požiadavky na oplotenie staveniska).

Ak oprávnenie zriadiť na pozemku líniovú stavbu vyplýva z osobitných právnych predpisov, stavebník v stavebnom konaní nepreukazuje vlastnícke právo; vzniká tu vecné bremeno podľa osobitného zákona.

Pre získanie stavebného povolenia ako aj samotný začiatok výstavby bude realizátor projektu PCI potrebovať viacero povolení, ktoré sú upravené zákonmi napr.:

- povolenie na prechod železnice (Zákon 513/2009 Z.z. o dráhach)

- povolenie na prechod vodných tokov (Správa vodného toku, Zákon 364/2004 Z.z.)
- povolenie na križovanie ciest (Správa ciest)
- dočasné a trvalé vyňatie z pôdneho fondu (Zákon 220/2004 Z.z. o ochrane a využívaní poľnohospodárskej pôdy)
- dočasné a trvalé vyňatie pôdy z lesného fondu (Zákon 326/2005 Z.z. o lesoch)
- súhlas orgánu ochrany prírody pri zásahu do chránených území (Zákon 543/2002 Z. z. o ochrane prírody a krajiny)
- výkup pozemkov pre trvalý záber (Občiansky zákonník)
- súhlas majiteľov alebo užívateľov dotknutých pozemkov (Zákon 50/1976 Z.z. - Stavebný zákon)
- povolenie na výrub lesnej, mimolesnej cestnej a brehovej zelene (vyhláška MŽP SR č. 24/2003 Z. z., ktorou sa vykonáva zákon 543/2002 Z. z. o ochrane prírody a krajiny a iné

Stavebný úrad (okresný úrad v sídle kraja) oznámi začatie stavebného konania do 7 dní odo dňa, keď je žiadosť o stavebné povolenie úplná.

Začatie stavebného konania vo veci líniovej stavby, zvlášť rozsiahlej stavby a stavby s veľkým počtom účastníkov konania (projekt PCI) oznámi okresný úrad v sídle kraja účastníkom stavebného konania verejnou vyhláškou najmenej 15 dní pred konaním miestneho zisťovania, prípadne ústneho pojednávania, a ak sa nekoná ústne pojednávanie, pred uplynutím 7- dňovej lehoty.

Od miestneho zisťovania, prípadne aj od ústneho pojednávania môže okresný úrad v sídle kraja upustiť, ak sú mu dobre známe pomery staveniska a žiadosť poskytuje dostatočný podklad pre posúdenie navrhovanej stavby.

V stavebnom konaní platí **koncentračná zásada**, to znamená, že po termíne určenom okresným úradom v sídle kraja sa na pripomienky a námietky účastníkov konania neprihliada a stanoviská dotknutých orgánov, ktoré sa nevyjadrili, sa považujú za kladné. Okresný úrad v sídle kraja je povinný zainteresované subjekty na túto skutočnosť písomne upozorniť a jednoznačne určiť lehotu na uplatnenie ich pripomienok a námietok.

Zastavenie stavebného konania

Ak žiadosť o stavebné povolenie neobsahuje stavebným zákonom a vykonávacou vyhláškou predpísané náležitosti, okresný úrad v sídle kraja vyzve realizátora projektu PCI na doplnenie žiadosti, pritom je povinný presne špecifikovať požadované podklady, doklady, úpravu alebo úplnosť projektovej dokumentácie, odborných posudkov a pod. Okresný úrad v sídle kraja rozhodnutím preruší stavebné konanie (počas prerušenia konania neplynú lehoty na rozhodnutie). ***Okresný úrad v sídle kraja realizátorovi projektu PCI určí primeranú lehotu na doplnenie žiadosti a zároveň ho upozorní, že ak žiadosť v určenej lehote nedoplní, konanie zastaví.***

Stavebný úrad zastaví stavebné konanie, ak **realizátor projektu PCI**

- nepredložil dokumentáciu vypracovanú oprávnenou osobou,
- nepreukázal vlastnícke alebo iné právo k pozemku, prípadne k stavbe, ktoré ho oprávňuje uskutočniť stavbu na nehnuteľnosti,
- nedoplnil žiadosť v lehote určenej stavebným úradom,
- neuviedol v určenej lehote predloženú dokumentáciu do súladu s podmienkami územného rozhodnutia,

- vzal žiadosť o stavebné povolenie späť,
- začal uskutočňovať stavbu predtým, ako stavebné povolenie nadobudlo právoplatnosť.

III. 4 Podklady pre vydanie stavebného povolenia

V stavebnom konaní okresný úrad v sídle kraja skúma najmä:

- či sú splnené zastavovacie podmienky určené v územnom pláne zóny alebo podmienky územného rozhodnutia,
- či dokumentácia spĺňa požiadavky týkajúce sa verejných záujmov, predovšetkým ochrany životného prostredia, ochrany zdravia a života ľudí, a či zodpovedá všeobecným technickým požiadavkám na výstavbu ustanoveným stavebným zákonom a osobitnými predpismi,
- či je zabezpečená komplexnosť a plynulosť výstavby, či je zabezpečené včasné vybudovanie technického, občianskeho alebo iného vybavenia potrebného na riadne užívanie,
- či bude stavbu uskutočňovať osoba oprávnená na uskutočňovanie stavieb, alebo ak stavbu bude uskutočňovať stavebník svojpomocou, či je zabezpečené vedenie uskutočňovania stavby stavebným dozorom alebo kvalifikovanou osobou; ak zhotoviteľ stavby bude určený vo výberovom konaní, stavebník oznámi zhotoviteľa stavby stavebnému úradu do pätnástich dní po skončení výberového konania,
- či nová budova alebo významne obnovovaná existujúca budova je v rámci technických, funkčných a ekonomických podmienok stavby navrhnutá s využitím vhodných stavebných konštrukcií, vysokoúčinných alternatívnych energetických systémov založených na obnoviteľných zdrojoch energie a automatizovaných riadiaciach, regulačných a monitorovacích systémov.

Ak by sa uskutočnením alebo užívaním stavby mohli ohroziť verejné záujmy chránené stavebným zákonom a osobitnými predpismi alebo neprimerane obmedziť či ohroziť práva a oprávnené záujmy účastníkov vo väčšom rozsahu, než sa počítalo v územnom rozhodnutí, okresný úrad v sídle kraja žiadosť o stavebné povolenie zamietne.

III. 5 Stavebné povolenie

V stavebnom povolení stavebný úrad (okresný úrad v sídle kraja) určí

- záväzné podmienky uskutočnenia a užívania stavby a
- rozhodne o námietkach účastníkov konania.

Okresný úrad v sídle kraja zabezpečí určenými podmienkami najmä ochranu záujmov spoločnosti pri výstavbe a pri užívaní stavby, komplexnosť stavby, dodržanie všeobecných technických požiadaviek na výstavbu, prípadne ich predpisov a technických noriem a dodržanie požiadaviek určených dotknutými orgánmi, predovšetkým vylúčenie alebo obmedzenie negatívnych účinkov stavby a jej užívania na životné prostredie.

Záväznými podmienkami uskutočňovania stavby sa zabezpečí, prípadne určí

- umiestnenie stavby na pozemku v prípadoch spojeného konania o umiestnení stavby so stavebným konaním,
- ochrana verejných záujmov, predovšetkým zdravia ľudí a životného prostredia,
- dodržanie príslušných technických predpisov, prístup a užívanie stavby osobami s obmedzenou schopnosťou pohybu a orientácie,

- lehotu na dokončenie stavby,
- plnenie požiadaviek uplatnených v záväzných stanoviskách dotknutých orgánov, ak nie sú určené správnymi rozhodnutiami, prípadne požiadavky vlastníkov sietí a zariadení verejného dopravného technického vybavenia na napojenie na tieto siete,
- stavebný dozor alebo kvalifikovaná osoba, ak sa stavba uskutočňuje svojpomocou,
- použitie vhodných stavebných výrobkov,
- povinnosť oznámiť začatie stavby.

V záväzných podmienkach uskutočňovania stavby sa podľa potreby ďalej určí:

- predloženie podrobnejšej dokumentácie ešte pred začatím stavby, ktorá je potrebná na kontrolu dodržania podmienok určených na vyhotovenie stavby,
- oznámenie určitého štádia stavby na účel výkonu štátneho stavebného dohľadu,
- predloženie dokladov, odborných expertíz, meraní a posudkov,
- podrobnejšie požiadavky na uskutočnenie stavby predovšetkým z hľadiska komplexnosti a plynulosti, napojení na siete a zariadenia technického vybavenia, pozemné komunikácie, odvádzanie povrchových vôd, úpravy okolia stavby a podmienok ochrany zelene, prípadne jej premiestnenia,
- vymedzenie nevyhnutného rozsahu plôch pozemkov, ktoré budú tvoriť súčasť staveniska,
- podrobnosti pre opatrenia na susednom pozemku alebo na stavbe podľa,
- spresnenie statických výpočtov na vyhotovenie stavby,
- oznámenie mena (názvu) a adresy (sídla) zhotoviteľa stavby, ak bude určený vo výberovom konaní,
- úľavy na vytýčenie stavby,
- požiadavky na označenie stavby na stavenisku.

Vydanie staveného povolenia sa oznamuje podľa ustanovení správneho poriadku, to znamená, že rozhodnutie treba doručiť do vlastných rúk účastníkov konania, keďže ide o dôležitú písomnosť.

V prípade projektu PCI sa vydanie stavebného povolenia oznamuje formou verejnej vyhlášky.

Stavebné povolenie stráca platnosť, ak sa so stavbou nezačalo do dvoch rokov, keď nadobudlo právoplatnosť, pokiaľ okresný úrad v sídle kraja v odôvodnených prípadoch neurčil na začatie stavby dlhšiu lehotu.

V stavebnom povolení pre projekt PCI so zreteľom na jej náročnosť môže okresný úrad v sídle kraja určiť aj dlhšiu lehotu na začatie stavby než dva roky.

Vydanie stavebného povolenia sa považuje podľa Nariadenia (čl. 10 ods. 1 písm b) za záverečnú fázu zákonného povoľovacieho konania a predstavuje komplexné rozhodnutie na základe ktorého môže realizátor začať s fyzickou realizáciou projektu PCI.. Spoločne s vydaním územného rozhodnutia nesmie presiahnuť lehotu 1,5 roka (Nariadenie čl. 10 ods. 1 písm. b). Dobu platnosti stavebného povolenia možno na žiadosť stavebníka predĺžiť, avšak toto konanie musí byť právoplatne skončené pred uplynutím doby platnosti stavebného povolenia.

Zmena stavby pred dokončením

Okresný úrad v sídle kraja môže v odôvodnených prípadoch na žiadosť stavebníka povoliť zmenu stavby ešte pred jej dokončením.

V rozsahu, v akom sa zmena dotýka práv, právom chránených záujmov alebo povinností účastníkov stavebného konania, ako aj záujmov chránených dotknutými orgánmi, prerokuje okresný úrad v sídle kraja žiadosť a vydá rozhodnutie, ktorým buď zmenu stavby povolí, pričom rozhodne aj o prípadných námietkach účastníkov a určí podľa potreby ďalšie záväzné podmienky, alebo žiadosť zamietne.

IV. KOLAUDAČNÉ KONANIE

IV. 1 Účel kolaudačného konania

Dokončenú stavbu, prípadne jej časť spôsobilú na samostatné užívanie alebo tú časť stavby, na ktorej sa vykonala zmena alebo udržiavacie práce, pokiaľ tieto stavby vyžadovali stavebné povolenie, možno užívať len na základe kolaudačného rozhodnutia.

IV.2 Účastníci kolaudačného konania

- **Stavebník**
- **Vlastník stavby**, ak nie je stavebníkom
- **Vlastník pozemku**, na ktorom je stavba umiestnená
- **Projektant** v prípade, keď stavebný úrad zlúči s kolaudačným konaním konanie o zmene stavby pred dokončením; okruh účastníkov kolaudačného konania sa rozširuje, ak stavebný úrad zlúči s kolaudačným konaním konanie o zmene stavby pred dokončením, v tom prípade sú účastníkmi kolaudačného konania aj tí účastníci stavebného konania, ktorých by sa zmena mohla dotýkať.
- **Okresný úrad v sídle kraja vykonáva pôsobnosť stavebného úradu vo veciach kolaudačného konania pri významných investíciách.**

IV. 3 Procesný postup v kolaudačnom konaní

Začatie kolaudačného konania

Kolaudačné konanie stavby, ktorou je projekt PCI sa začína na návrh realizátora projektu PCI.

Kolaudačné konanie je začaté dňom, keď bol stavebnému úradu doručený návrh stavebníka na kolaudáciu.

Návrh musí byť podaný písomne, musí obsahovať označenie a miesto stavby, terénnych úprav alebo miesto ťažobných prác,

- predpokladaný termín dokončenia stavby alebo terénnych úprav alebo ťažobných prác vrátane vypratania staveniska a dokončenia úprav okolia,
- údaj o tom, či sa bude vykonávať skúšobná prevádzka a čas jej trvania.

Stavebný úrad (okresný úrad v sídle kraja) oznámi účastníkom konania, obci, ak nie je stavebným úradom príslušným na kolaudačné konanie a dotknutým orgánom začatie kolaudačného konania najmenej 10 dní pred ústnym pojednávaním spojeným s miestnym zisťovaním.

V kolaudačnom konaní platí **koncentračná zásada**, ktorá sa vzťahuje aj na dotknuté orgány, ktoré musia svoje námietky a stanoviská uplatniť najneskôr pri ústnom pojednávaní, inak na ne stavebný úrad neprihliada.

Prerušenie kolaudačného konania

Ak okresný úrad v sídle kraja pri kolaudačnom konaní zistí na stavbe závady brániace jej užívaniu, určí lehotu na ich odstránenie a **preruší konanie**

IV. 4 Podklady pre vydanie kolaudačného rozhodnutia

Cieľom kolaudačného konania je zistiť, či dokončená stavba alebo stavebné práce sa vykonali podľa podmienok určených v územnom pláne zóny a iba ak územný plán zóny nie je schválený, tak v územnom rozhodnutí. Zároveň sa zisťuje súlad so stavebným povolením a projektovou dokumentáciou overenou v stavebnom konaní. Okresný úrad v sídle kraja je povinný v kolaudačnom konaní skúmať, či stavba nebude ohrozovať verejný záujem, predovšetkým z hľadiska ochrany životného prostredia, ochrany života a zdravia osôb, bezpečnosti práce a technických zariadení.

Okresný úrad v sídle kraja spíše o ústnom pojednávaní **protokol**, ktorý obsahuje

- označenie stavby,
- zistenie, či sa dodržali podmienky územného rozhodnutia a stavebného povolenia a či sa vyhovelo všeobecným technickým požiadavkám na výstavbu,
- porovnávanie skutočného realizovania dokončenej stavby s projektovou dokumentáciou overenou stavebným úradom,
- súpis zistených odchýlok od skutočného realizovania stavby, prípadne odkaz na podklady kolaudačného rozhodnutia,
- námietky účastníkov konania,
- stanoviská dotknutých orgánov.

Protokol môže okresný úrad v sídle kraja nahradiť **jednoduchým záznamom**, najmä ak sa stavba dokončila v súlade s overenou dokumentáciou, ak nie sú zistené odchýlky od skutočného realizovania stavby a neboli podané námietky účastníkov konania.

IV. 5 Kolaudačné rozhodnutie

Kolaudačným rozhodnutím povoľuje okresný úrad v sídle kraja užívanie stavby na určený účel, a ak je to potrebné, určia sa podmienky užívania stavby.

V kolaudačnom rozhodnutí môže okresný úrad v sídle kraja určiť

- podmienky vyplývajúce zo všeobecných technických požiadaviek na výstavbu,
- odstránenie drobných nedostatkov skutočného realizovania stavby zistených pri kolaudačnom konaní a
- určiť primeranú lehotu na ich odstránenie.

Uvedené môže urobiť okresný úrad v sídle kraja iba v prípade, že ide o nedostatky, ktoré neohrozujú zdravie a bezpečnosť osôb a nebránia vo svojom súhrne riadnemu a nerušenému užívaniu stavby na určený účel; **inak kolaudačné rozhodnutie nevydá.**

Okresný úrad v sídle kraja **kolaudačné rozhodnutie nevydá**, ak nie je zaistená bezpečnosť a ochrana zdravia ľudí a životného prostredia, ako aj riadne užívanie stavby na určený účel, najmä ak

- nie je podľa dokumentácie overenej stavebným úradom v stavebnom konaní zabezpečené vykurovanie stavby a pripojenie na rozvod vody, elektriny a na kanalizačnú sieť,
- nie je zaistená bezpečná a plynulá prevádzka výťahov podľa overenej dokumentácie,
- nie je zaistený bezpečný prístup a príchod k stavbám,
- nie sú splnené podmienky stavebného povolenia na nevyhnutnú komplexnosť výstavby a na vylúčenie negatívnych účinkov stavby na okolité životné prostredie, prípadne ich obmedzenie na prípustnú mieru,
- nie sú predložené doklady o vyhovujúcich výsledkoch predpísaných skúšok a vyhlásenia výrobcu o zhode stavebných výrobkov,
- nie je predložený energetický certifikát a ide o bytovú budovu podliehajúcu povinnej energetickej certifikácii.

Okresný úrad v sídle kraja môže na žiadosť realizátora projektu PCI vydať časovo obmedzené povolenie na predčasné užívanie stavby aj pred odovzdaním a prevzatím všetkých dodávok, pokiaľ to nemá podstatný vplyv na užívateľnosť stavby a predčasné užívanie neohrozuje bezpečnosť a zdravie osôb. Do 15 dní po odovzdaní a prevzatí takej stavby je realizátor projekt PCI alebo budúci užívateľ povinný podať okresnému úradu v sídle kraja návrh na kolaudáciu stavby.

Vydanie kolaudačného rozhodnutia sa oznamuje podľa ustanovení správneho poriadku, to znamená, že rozhodnutie treba doručiť do vlastných rúk účastníkov konania, keďže ide o dôležitú písomnosť.

V. DOTKNUTÉ ORGÁNY

V. 1 Dotknuté orgány

Dotknutými orgánmi v územnom konaní, stavebnom konaní a kolaudačnom konaní sú subjekty, ktoré sú oprávnené byť súčinné v týchto konaniach v rozsahu svojej pôsobnosti ustanovenej osobitnými predpismi.

Dotknutým orgánom podľa stavebného zákona je

- **Orgán verejnej správy**, ktorý je správnym orgánom chrániacim záujmy uvedené v stavebnom zákone, ak konanie podľa osobitného predpisu upravujúceho jeho pôsobnosť je súčasťou konania podľa stavebného zákona, má naň nadväzovať alebo s ním súvisí,
- **Obec**, ak nie je stavebným úradom podľa stavebného zákona a konanie sa týka pozemku alebo stavby na jej území, okrem vyhradených stavieb,
- **Vlastník sietí a zariadení technického vybavenia územia a iná právnická osoba**, ak to ustanovuje osobitný predpis.

Dotknuté orgány, ktorým takéto postavenie vyplýva z osobitných predpisov sú najmä

- orgány ochrany ovzdušia,

- orgány ochrany vôd,
- orgány odpadového hospodárstva,
- orgány hygieny,
- orgány ochrany prírody a krajiny,
- orgány dopravy.

V. 2 Záväzné stanoviská

Ak sa konanie podľa stavebného zákona dotýka záujmov chránených predpismi o ochrane zdravia ľudí, o utváraní a ochrane zdravých životných podmienok, **vodách (364/2004 Z. z.)**, o prírodných liečivých vodách, prírodných liečebných kúpeľoch, kúpeľných miestach a prírodných minerálnych vodách a o zmene a doplnení niektorých zákonov (538/2005 Z. z.), o ochrane a využívaní poľnohospodárskej pôdy (220/2004 Z. z.) pôdneho fondu, **o lesoch (326/2005 Z. z.)** a lesnom hospodárstve, o opatreniach na ochranu ovzdušia, o ochrane a využití nerastného bohatstva – Banský zákon (44/1988 Zb.), o kultúrnych pamiatkach (22/1958 Zb.), o ochrane pamiatkového fondu (49/2002 Z. z.) o štátnej ochrane prírody (40/1956 Zb.), **o ochrane prírody a krajiny (543/2002 Z. z.)** o ochrane pred požiarmi (314/2001 Z. z.), o zákaze biologických zbraní (218/2007 Z. z.), na zaistenie bezpečnosti a ochrany zdravia pri práci (124/2006 Z. z.), o odpadoch (79/2015), o veterinárnej starostlivosti (39/2007 Z. z.), o posudzovaní vplyvov na životné prostredie (24/2006 Z. z.), o jadrovej bezpečnosti jadrových zariadení, o prevencii závažných priemyselných havárií (128/2015 Z. z.), o správe štátnych hraníc (298/1999 Z. z.), o pozemných komunikáciách (135/1961 Zb.), o dráhach a o doprave na dráhach (513/2009 Z. z. a 514/2009 Z. z.), o civilnom letectve (143/1998 Z. z.), o vnútrozemskej plavbe (338/2000 Z. z.), o energetike (251/2012 Z. z.), o tepelnej energetike (657/2004 Z. z.), o elektronických komunikáciách (351/2011 Z. z.), o verejných vodovodoch a verejných kanalizáciách (442/2002 Z. z.), o civilnej ochrane obyvateľstva (42/1994 Z. z.), o inšpekcii práce (125/2006 Z. z.) a o štátnej geologickej správe, rozhodne stavebný úrad na základe záväzného stanoviska dotknutého orgánu, ktorý uplatňuje požiadavky podľa osobitných predpisov.

Dotknuté orgány chránia verejné záujmy v konaniach podľa stavebného zákona prostredníctvom záväzných stanovísk a sú oprávnené uplatňovať požiadavky a podmienky v záväznom stanovisku iba v rozsahu svojej pôsobnosti ustanovenej osobitnými predpismi. Námitky účastníkov konania uplatnené v konaní proti obsahu týchto záväzných stanovísk môže doriešiť stavebný úrad priamo v konaní.

VI. ORGÁNY ŠTÁTNEJ SPRÁVY V POVOĽOVACOM PROCESE PROJEKTOV SPOLOČNÉHO ZÁUJMU

Ministerstvo dopravy, výstavby a regionálneho rozvoja SR

je ústredným orgánom štátnej správy pre stavebný poriadok a územné plánovanie okrem ekologických aspektov.

Ministerstvo na úseku stavebného poriadku najmä

- vypracúva koncepcie a smery rozvoja na úseku územného rozhodovania, stavebného poriadku, štátneho stavebného dohľadu, stavebnej inšpekcie a postupu vyvlastnenia,

- zabezpečuje spoluprácu s inými štátmi, medzinárodnými organizáciami a s orgánmi Európskej únie,
- spolupracuje s Európskou komisiou na úseku uznávania odborných kvalifikácií pre výkon povolání architekt a stavebný inžinier,
- vytvára koncepciu bezpečnosti a vhodnosti výstavby a jednotnej technickej politiky určením všeobecných technických požiadaviek na výstavbu,
- vykonáva štátnu stavebnú správu, riadi a kontroluje jej výkon,
- vykonáva štátnu správu v druhom stupni vo veciach vyvlastnenia pre stavby diaľnic, ciest a miestnych komunikácií podľa osobitných predpisov a pre stavby významných investícií určených vládou SR (odvolací orgán proti rozhodnutiam okresných úradov v sídle kraja),
- **vykonáva štátnu správu v druhom stupni vo veciach územného konania a stavebného konania pre stavby diaľnic, ciest a miestnych komunikácií podľa osobitných predpisov a pre stavby významných investícií určených vládou SR (odvolací orgán proti rozhodnutiam okresných úradov v sídle kraja),**

Okresný úrad v sídle kraja

Okresný úrad v sídle kraja na úseku stavebného poriadku najmä

- vykonáva v druhom stupni štátnu správu vo veciach, v ktorých v správnom konaní v prvom stupni koná obec ako stavebný úrad,
- riadi a kontroluje výkon prenesenej štátnej správy vykonávanej obcami ako stavebnými úradmi,
- **je stavebným úradom vo veciach územného konania a stavebného konania ak ide o uskutočnenie stavby diaľnice a rýchlostnej cesty alebo uskutočnenie stavby, ktorá je významnou investíciou podľa osobitných predpisov, medzi ktoré patrí aj projekt PCI**
- zabezpečuje výkon pôsobnosti stavebného úradu, ak obec dlhodobo, najmenej šesť mesiacov, nevykonáva svoju pôsobnosť stavebného úradu,
- zabezpečuje výkon pôsobnosti stavebného úradu pri vyhradenej právomoci pri jednotlivých technicky náročných alebo neobvyklých stavbách alebo opatreniach s väčšími alebo rozsiahlejšími účinkami na životné prostredie v ich okolí,
- určuje, ktorý zo stavebných úradov vykoná konanie a vydá rozhodnutie v prípade stavieb alebo opatrení presahujúcich hranice územného obvodu jedného stavebného úradu,
- podieľa sa na tvorbe koncepcií v oblasti povoľovania a realizácie stavieb.

Kontaktné údaje na orgán činný pri zákonnom povoľovacom konaní (územné rozhodnutie, stavebné povolenie)

Ministerstvo dopravy, výstavby a regionálneho rozvoja SR

Sekcia výstavby

Námestie slobody č. 6

P.O.BOX 100, 810 05 Bratislava

t.č.: +421 2 5949 4829

obcan@mindop.sk

Kontaktné údaje na okresné úrady v sídle kraja je možné nájsť na stránke Ministerstva vnútra Slovenskej republiky na odkaze <http://www.minv.sk/?okresny-urad-bratislava>.

Nižšie sú uvedené okresné úrady v sídle kraja všetkých krajských miest.

Okresný úrad Bratislava

Odbor výstavby a bytovej politiky

Tomášikova 46
832 05 Bratislava
t.č.: +421 961 046 485

Okresný úrad Banská Bystrica

Odbor výstavby a bytovej politiky

Nám. L. Štúra 1
974 05 Banská Bystrica
t.č.: +421 48 4306 410

Okresný úrad Košice

Odbor výstavby a bytovej politiky

Komenského 52
041 26 Košice
t.č.: +421 55 6001 451

Okresný úrad Nitra

Odbor výstavby a bytovej politiky

J. Vuruma 1
949 01 Nitra
t.č.: +421 37 6969 311

Okresný úrad Prešov

Odbor výstavby a bytovej politiky

Námestie mieru 3
081 92 Prešov
t.č.: +421 51 7082 382
Fax: +421 51 7732 663

Okresný úrad Trnava

Odbor výstavby a bytovej politiky

Kollárova 8
917 01 Trnava
t.č.: +421 33 5564 329

Okresný úrad Trenčín

Odbor výstavby a bytovej politiky

Hviezdoslavova 3
911 01 Trenčín
t.č.: +421 32 7411 255

Okresný úrad Žilina

Odbor výstavby a bytovej politiky

VII. DOPLŇUJÚCE INFORMÁCIE

VII. 1 Osobitný kvalifikačný predpoklad

Zamestnanec, ktorý zabezpečuje činnosť stavebného úradu, musí spĺňať osobitný kvalifikačný predpoklad a jeho získanie sa overuje skúškou.

Podrobnosti o obsahu a rozsahu odbornej prípravy a postup pri overovaní a osvedčovaní osobitného kvalifikačného predpokladu, zahŕňajúceho teoretické poznatky a znalosť právnej úpravy v oblasti stavebného práva ako aj praktické schopnosti jej aplikácie ustanovuje vykonávacia vyhláška č. 547/2003 Z. z.

VII. 2 Štátny stavebný dohľad

Inštitút štátneho stavebného dohľadu sleduje dôsledné uplatňovanie verejných záujmov pri uskutočňovaní stavieb a ich zmien, užívaní stavieb a pri ich odstraňovaní a súčasne aj práv a právom chránených záujmov právnických a fyzických osôb.

Zisťovania vykonávané orgánmi štátneho stavebného dohľadu sa zameriavajú najmä na dodržiavanie povinností vyplývajúcich zo stavebného zákona, jeho vykonávacích predpisov a osobitných predpisov a stavebnej disciplíny, kontrolu technického stavu stavby. Ich účelom je zabezpečiť odstránenie zistených nedostatkov.

Orgánmi štátneho stavebného dohľadu podľa stavebného zákona sú poverení zamestnanci

- Slovenskej stavebnej inšpekcie,
- stavebného úradu,
- iných orgánov štátnej správy oprávnených osobitnými predpismi dozerat' na uskutočňovanie, užívanie a odstraňovanie stavieb v medziach týchto predpisov,
- okresného úradu v sídle kraja.

Orgán štátneho stavebného dohľadu je v intenciách stavebného zákona oprávnený

- vstupovať na pozemok, na stavenisko, na stavbu a do nej s vedomím ich vlastníkov,
- zisťovať nepovolenú stavebnú činnosť stavebníka a oznámiť to stavebnému úradu,
- vyzvať stavebníka na bezodkladné zastavenie stavebných prác,
- oznámiť stavebnému úradu, že oprávnené osoby na stavenisku (stavbyvedúci, stavebný dozor) nevykonávajú svoju činnosť v súlade so zákonom; stavebný úrad môže dať návrh na ich preskúšanie.

Kontaktné údaje na Slovenskú stavebnú inšpekciu (výkon hlavného štátneho stavebného dohľadu)

Riaditeľstvo inšpekcie Bratislava
Lamačská cesta 8

811 04 Bratislava
t.č.: +4212 38 10 53 22
Fax: +4212 38 10 53 65
info@ssiri.sk;

Inšpektorát Banská Bystrica
Trieda SNP 75
974 01 Banská Bystrica
t.č.: +421 48 414 26 28
Fax: +421 48 414 26 32
ssi-bb@mail.t-com.sk

Inšpektorát Bratislava
Lamačská cesta 8
811 04 Bratislava
t.č.: +421 2 38 10 53 15
Fax: +421 2 54 65 04 67
sysakova@ssiri.sk

Inšpektorát Košice
Hroncova 13
040 01 Košice
t.č.: +421 55 632 00 24
Fax: +421 55 632 00 24
ssi-ke@mail.t-com.sk

Inšpektorát Nitra
Štefánikova trieda 88
949 01 Nitra
t.č.: +421 37 3811 762
ssi-nr@stonline.sk

Inšpektorát Žilina
Andreja Kmet'a 17
010 01 Žilina
t.č.: +421 41 500 52 56
Fax: +421 41 500 52 58
zuzana.janikova@mail.telekom.sk

VII. 3 Ďalšie dôležité kontakty

Kontaktné údaje na vybrané mimovládne organizácie s možnou účasťou na jednotlivých procesov v rámci postupu vydávania povolení

VIA IURIS - Komenského 21, 974 01, Banská Bystrica

www.viaiuris.sk, tel.: 0948 684 676, info@viaiuris.sk

Greenpeace Slovensko – Vančurova 7, P.O. Box 58, 814 99, Bratislava

www.greenpeace.org/slovakia, tel.: 02/5477 1202, info@greenpeace.sk

Priatel'ia Zeme CEPA –, Karpatská 11, 811 05, Bratislava

www.priateliazeme.sk/cepa, tel.: 02/5244 2104 cepa@priateliazeme.sk

Priatel'ia Zeme SPZ –P.O. BOX H- 39, 040 01, Košice

www.priateliazeme.sk/spz, tel.: 0903 772 323, spz@priateliazeme.sk

Lesoochránárske zoskupenie VLK – 082 13 Tulč'ík 310

www.wolf.sk, tel.: 051/ 77 89 488, alfa@wolf.sk

Strom života – Trnavská cesta 7, 831 04 Bratislava

www.stromzivota.sk, tel.: 0948 525 885, kancelaria@stromzivota.sk

EKOFORUM – Švabinského 17, 851 01 Bratislava

www.ekoforum.sk, tel.:02/6353 479, info@ekoforum.sk

Občan, demokracia a zodpovednosť – Záhradnícka 52, 821 08, Bratislava

www.odz.sk, tel.: 02/ 5292 0426, odz@odz.sk

Nadácia otvorenej spoločnosti – Baštová 5, 81103, Bratislava

www.osf.sk, tel.: 02/ 5441 4730, osf@osf.sk

Nadácia Zastavme korupciu –Na Slavíne 1, 811 04 Bratislava

www.zastavmekorupciu.sk, info@zastavmekorupciu.sk

Slovenská ornitologická spoločnosť/ Birdlife Slovensko – Zelinárska 4, 821 08, Bratislava

www.vtaky.sk, tel.:0905 256 184, vtaky@vtaky.sk

Ochrana dravcov na Slovensku – Kuklovska 5, 841 04 Bratislava

www.dravce.sk, tel.: 0911 882 626, 02/ 5557 3440

DAPHNE – Inštitút aplikovanej ekológie – Podunajská 24, 821 06 Bratislava

www.daphne.sk, tel.: 02 455 240 19, 0903 424 600, daphne@daphne.sk

Ludia a voda – Čermel'ská cesta 24, 040 01 Košice

www.ludiaavoda.sk, tel.: +421 55 633 77 16, ludiaavoda@ludiaavoda.sk

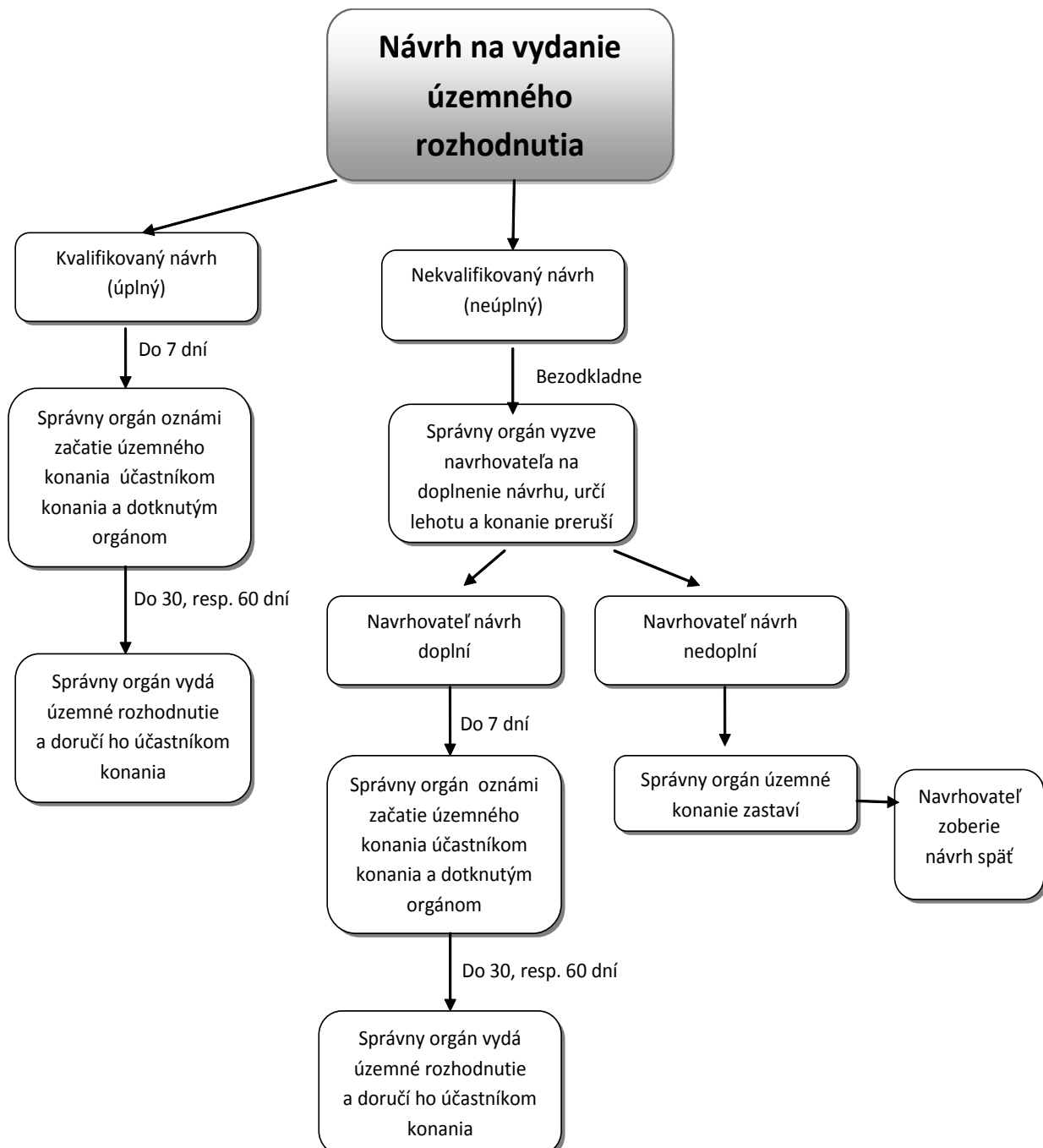
Ďalšie mimovládne organizácie, napr. s regionálnou pôsobnosťou, môžete nájsť v registri Ministerstva vnútra SR – Evidencia občianskych združení:
<http://www.ives.sk/registre/startoz.do>.

Kontaktné údaje na verejného ochrancu práv

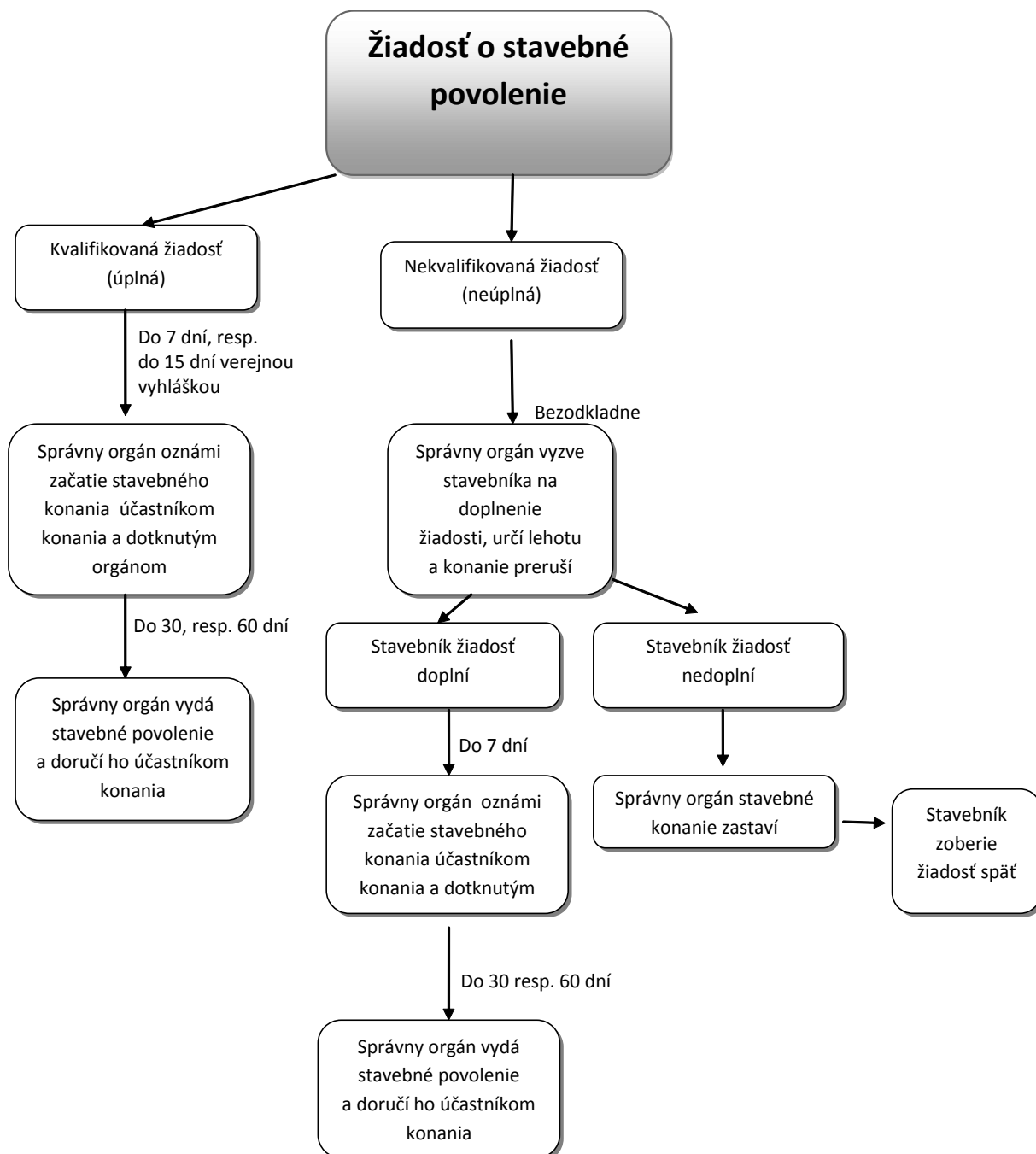
JUDr. Jana Dubovcová
verejná ochrankyňa práv

Kancelária verejnej ochrankyne práv
P.O. Box 1
820 04, Bratislava 24
tel.: 02/3236 3701
e-mail: sekretariat@vop.gov.sk

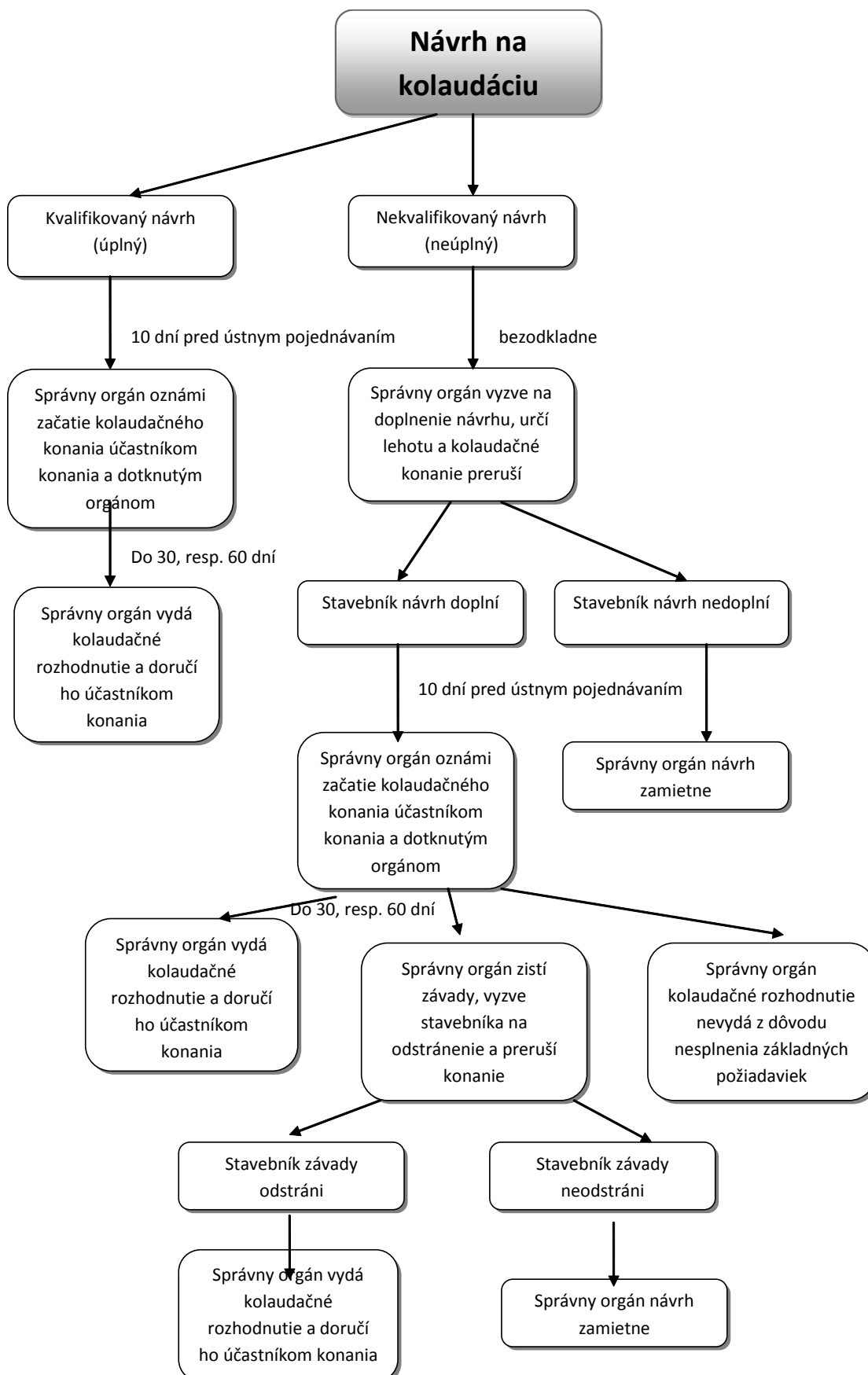
VIII. 1 SCHÉMATICKÉ ZNÁZORNENIE POSTUPNOSTI KROKOV V ÚZEMNOM KONANÍ



VIII.2 SCHEMATICKÉ ZNÁZORNENIE POSTUPNOSTI KROKOV V STAVEBNOM KONANÍ



VIII.3 SCHÉMATICKÉ ZNÁZORNENIE POSTUPNOSTI KROKOV V KOLAUDAČNOM KONANÍ



Kontrolný zoznam pre realizátorov PCI		
Konanie pred podaním žiadosti	Zaslanie oznámenia o projekte CA (Správa o hodnotení činnosti)	
max. 24 mesiacov	určenie rozsahu materiálu a úroveň podrobnosti informácií, ktoré má R predložiť (v spolupráci s CA)	
	vypracovanie podrobného harmonogramu (príloha VI, bod 2) (v spolupráci s CA)	
	vypracovanie koncepcie účasti verejnosti do 3 mesiacov od začatia konania (to znamená od uznania oznámenia o projekte)	
	uskutočnenie verejnej konzultácie nad rámec EIA (podľa čl. 9(4) a prílohy VI nariadenia 347/2013)	
	vypracovanie zvyšných dokumentov EIA (podľa zákona 24/2006 a novely 314/2014)	
	3. Posudzovanie vplyvov presahujúcich štátne hranice 4. Pripomienkovanie správy o hodnotení činnosti a verejné prerokovanie. 5. Odborný posudok k navrhovanej činnosti 6. Záverečné stanovisko z posúdenia navrhovanej činnosti	
	zriadenie webstránky a vydanie informačnej brožúry	
	odoslanie kompletnej prihlášky CA vrátane správy, ktorá zhrnie výsledky činností týkajúce sa zapojenia verejnosti	
	povinnosť požiadať CA o vydanie Osvedčenia na výstavbu energetického zariadenia (podľa zákona 251/2012) vrátane povinných príloh	
	povinnosť požiadať CA o vydanie osvedčenia o významnej investícii (podľa zákona 175/1999 po novelizácii)	
Zákonne povoľovacie konanie	návrh na vydanie územného rozhodnutia na príslušný stavebný úrad a kópia na CA	
max. 18 mesiacov	Návrh na územné rozhodnutie (podľa § 3 zákona 453/2000) obsahuje:	-
	meno, priezvisko (názov) a adresu (sídlo) navrhovateľa	
	predmet územného rozhodnutia so stručnou charakteristikou územia a spôsobu jeho doterajšieho využitia	
	ak ide o návrh na vydanie rozhodnutia o umiestnení stavby a o využití územia, súhlas vlastníka pozemku, ak nemá navrhovateľ k pozemku vlastnícke alebo iné právo a pre navrhované opatrenie sa pozemok nedá vyvlastniť	
	údaje o splnení podmienok určených dotknutými orgánmi štátnej správy, ak boli obstarané pred podaním návrhu	
	Prikladá sa	-
	situačný výkres súčasného stavu územia na podklade katastrálnej mapy so zakreslením predmetu územného rozhodnutia a jeho polohy s vyznačením väzieb (účinkov) na okolie; ak sa navrhuje umiestnenie stavieb, využitie územia, stavebná uzávaera, chránené územie alebo ochranné pásmo podľa odseku 2, aj mapový	

podklad v mierke 1:10000 až 1:50000 s vymedzením hraníc územia, ktoré je predmetom rozhodnutia a širších vzťahov (účinkov) k okoliu; situačný výkres a mapový podklad sa prikladá v dvoch vyhotoveniach	
dokumentácia pre územné rozhodnutie v dvoch vyhotoveniach vypracovaná oprávnenou osobou; v prípadoch uvedených v § 45 ods.6 písm. a) zákona postačí dokumentácia vypracovaná osobou s príslušným odborným vzdelaním	
rozhodnutia, stanoviská, vyjadrenia, súhlasy, posúdenia alebo iné opatrenia dotknutých orgánov štátnej správy a obce	
záverečné stanovisko o posúdení vplyvu stavby alebo činnosti na životné prostredie alebo rozhodnutie zo zisťovacieho konania, ak bolo vydané	
doklady o rokovaníach s účastníkmi územného konania, ak sa konali pred podaním návrhu	
Osvedčenie na výstavbu energetického zariadenia podľa §12 Zákona 251/2012 Z. z. o energetike.	
Žiadosť o stavebné povolenie (podľa § 8 zákona 453/2000) obsahuje:	
meno, priezvisko (názov) a adresu (sídlo) stavebníka, druh, účel a miesto stavby, predpokladaný termín dokončenia stavby a pri dočasnej stavbe dobu jej trvania, parcelné čísla a druhy (kultúry) stavebného pozemku s uvedením vlastníckych alebo iných práv podľa katastra nehnuteľností a parcelné čísla susedných pozemkov a susedných stavieb alebo ostatných pozemkov, ktoré sa majú použiť ako stavenisko, meno, priezvisko (názov) a adresu (sídlo) projektanta, údaj o tom, či sa stavba uskutočňuje zhotoviteľom alebo svojpomocou, základné údaje o stavbe, jej členení, technickom alebo výrobnom zariadení, budúcej prevádzke a jej vplyve na životné prostredie a zdravie ľudí a o súvisiacich opatreniach, zoznam účastníkov stavebného konania, ktorí sú stavebníkovi známi; ak ide o líniovú stavbu a stavbu mimoriadne rozsiahlu s veľkým počtom účastníkov stavebného konania, zoznam účastníkov sa neuvádza.	
Prikladá sa	
poklady, ktorými stavebník preukazuje, že je vlastníkom pozemku alebo stavby alebo že má k pozemku či stavbe iné právo, ktoré ho oprávňuje zriadiť na pozemku požadovanú stavbu alebo vykonať zmenu stavby, alebo udržiavacie práce na nej, projektová dokumentácia stavby (projekt stavby) vypracovaná oprávnenou osobou v troch vyhotoveniach; ak ide o stavby podľa § 45 ods. 6 písm. a) zákona, postačí dokumentácia vypracovaná osobou s príslušným odborným vzdelaním, rozhodnutia, stanoviská, vyjadrenia, súhlasy, posúdenia alebo iné opatrenia dotknutých orgánov štátnej správy a obce, doklady o rokovaníach s účastníkmi stavebného konania, ak sa konali pred podaním žiadosti, kópia všeobecne záväzného nariadenia o schválení územného plánu zóny, ak sa územné rozhodnutie nevyžaduje, Osvedčenie o významnej investícii v Slovenskej republike podľa Zákona 175/1999 Z.z. o niektorých opatreniach týkajúcich sa prípravy významných investícií.	
Projektová dokumentácia stavby (podľa § 9 zákona 453/2000)	
A) sprievodnú správu s údajmi, ktoré dopĺňajú základné údaje o stavbe uvedené v žiadosti o stavebné povolenie, s informáciami o dodržaní podmienok rozhodnutia o	

	<p>umiestnení stavby, ak bolo vydané, alebo o dodržaní podmienok schváleného územného plánu zóny, ak sa územné rozhodnutie nevyžaduje, s informáciami o výsledku vykonaných prieskumov a meraní</p>	
	<p>B) súhrnnú technickú správu, z ktorej musia byť dostatočne zrejmé:</p> <ol style="list-style-type: none"> 1. navrhované urbanistické, architektonické a stavebnotechnické riešenie stavby, jej konštrukčných častí a použitie vhodných stavebných výrobkov vo väzbe na splnenie základných požiadaviek na stavby (§ 43d zákona) a dodržanie všeobecných technických požiadaviek na výstavbu vrátane všeobecných technických požiadaviek na stavby užívané osobami s obmedzenou schopnosťou pohybu,11) 2. požiaro-bezpečnostné riešenie podľa osobitných predpisov,4) 3. nároky na zásobovanie energiami a vodou, odvádzanie odpadových vôd, dopravu (vrátane parkovania), zneškodňovanie odpadov a riešenie napojenia stavby na jestvujúce siete a zariadenia technického vybavenia, 4. údaje o nadzemných a podzemných stavbách na stavebnom pozemku (vrátane sietí a zariadení technického vybavenia) a o jestvujúcich ochranných pásmach, 5. pri stavbách s prevádzkovým, výrobným alebo technickým zariadením údaje o tomto zariadení, o koncepcii skladovania, riešení vnútornej dopravy a plôch pre obsluhu, údržbu a opravy a nároky na vykonanie skúšobnej prevádzky po dokončení stavby, 6. údaje o splnení podmienok určených dotknutými orgánmi štátnej správy, ak boli obstarané pred podaním žiadosti, 7. usporiadanie staveniska a opatrenia na zaistenie bezpečnosti a ochrany zdravia pri práci, ak ide o uskutočňovanie stavebných prác za mimoriadnych podmienok, 8. spôsob zaistenia bezpečnosti a ochrany zdravia pri práci a bezpečnosti technických zariadení pri výstavbe aj pri budúcej prevádzke, 	
	<p>C) celkovú situáciu stavby (zastavovací plán) v mierke spravidla 1:200 až 1:500 s vyznačením</p> <ol style="list-style-type: none"> 1. hraníc pozemkov a ich parcelných čísel podľa katastra nehnuteľností vrátane susedných pozemkov a jestvujúcich stavieb na nich, 2. podzemných sietí a zariadení technického vybavenia, 3. návrhu prípojok na dopravné a technické vybavenie územia, 4. ochranných a bezpečnostných pásiem; ak ide o líniovú stavbu, zakreslenie jej trasy v mapovom podklade v mierke 1:10 000 alebo 1:50 000; ďalšie výkresy podľa účelu a zložitosti stavby, 	
	<p>D) vytyčovací výkresy alebo potrebné geometrické parametre vyznačené v zastavovacom pláne jednoduchých stavieb,</p>	
	<p>E) stavebné výkresy stavby, z ktorých je zrejmý doterajší a navrhovaný stav, predovšetkým pôdorysy, rezy a pohľady (v mierke spravidla 1:100) obsahujúce jednotlivé druhy konštrukcií a častí stavby (napr. základy, nosné konštrukcie, schodišťa, obvodový plášť, strešné konštrukcie, komíny), polohové a výškové usporiadanie stavby a všetkých jej priestorov s presným vyznačením funkčného určenia, schematické vyznačenie vnútorných rozvodov a inštalácií (napr. zdravotníckej vrátane požiarneho vodovodu, silnopráúdové, slabopráúdové, plynové, teplovodné), technické zariadenia (napr. kotolne a výťahy), úpravy a riešenia predpísané na osobitné zabezpečenie stavieb z hľadiska civilnej ochrany,8) požiarnej ochrany4) a z hľadiska splnenia základných požiadaviek na stavby,</p>	
	<p>F) statické posúdenie stavby, ktoré preukazuje mechanickú odolnosť a stabilitu</p>	

	<p>nosnej konštrukcie,</p> <p>G) návrh úprav okolia stavby (exteriéru) a návrh ochrany zelene počas uskutočňovania stavby,</p> <p>H) ak ide o stavby s prevádzkovým, výrobným alebo technickým zariadením, stavebné výkresy, ktoré obsahujú priestorové umiestnenie strojov a zariadení vrátane riešenia vnútorných komunikácií,</p> <p>I) ak ide o stavby s osobitnými nárokmi na uskutočňovanie, projekt organizácie výstavby, ak nepostačujú údaje uvedené v súhrnnej technickej správe.</p>	
	<p>Pre získanie stavebného povolenia ako aj samotný začiatok výstavby bude realizátor projektu PCI potrebovať viacero povolení, ktoré sú upravené zákonmi napr.:</p> <ul style="list-style-type: none"> • povolenie na prechod železnice (Zákon 513/2009 Z.z. o dráhach) • povolenie na prechod vodných tokov (Správa vodného toku, Zákon 364/2004 Z.z.) • povolenie na križovanie ciest (Správa ciest) • dočasné a trvalé vyňatie z pôdneho fondu (Zákon 220/2004 Z.z. o ochrane a využívaní poľnohospodárskej pôdy) • dočasné a trvalé vyňatie pôdy z lesného fondu (Zákon 326/2005 Z.z. o lesoch) • súhlas orgánu ochrany prírody pri zásahu do chránených území (Zákon 543/2002 Z. z. o ochrane prírody a krajiny) • výkup pozemkov pre trvalý záber (Občiansky zákonník) • súhlas majiteľov alebo užívateľov dotknutých pozemkov (Zákon 50/1976 Z.z. - Stavebný zákon) • povolenie na výrubu lesnej, mimolesnej, cestnej a brehovej zelene (vyhláška MŽP SR č. 24/2003 Z. z., ktorou sa vykonáva zákon 543/2002 Z. z. o ochrane prírody a krajiny) a iné 	