

**ÚVOD**

Slovenská republika patrí v rámci Európskej únie k najrýchlejšie rastúcim ekonomikám. Hrubý domáci produkt na obyvateľa v parite kúpnej sily vzrástol zo 47 % priemeru EÚ27 v roku 1995 na 73 % v roku 2012 a v roku 2016 dosiahol 77 % EÚ28. Rýchlosť konvergencie k priemeru EÚ28 v SR je podmienená tempom rastu produktivity práce, ktorá rástla hlavne v dôsledku priamych zahraničných investícií (PZI) nadnárodných spoločností. Prílev PZI však nebol na Slovensku primerane sprevádzaný zahraničnými podnikovými investíciami do výskumu, vývoja a high-tech služieb. Rast podielu tohto typu investícií v poslednom období sa však môže na HDP a konkurencieschopnosti prejavovať až v nasledujúcich rokoch.

**VÝVOJ V PRIEMYSELNEJ VÝROBE**

Na rozdiel od priemeru EÚ, kde priemysel v roku 2012 prispel k celkovej tvorbe HDP podielom 15,5 %, v uvedenom období v SR priemysel zabezpečil 25,5 % HDP, v tom priemyselná výroba 20,3 %, pričom tento segment hospodárstva vykázal vysoký medziročný rast hrubej pridanej hodnoty o 10 % . Vývoj v rokoch 2013 až 2016 podľa zdrojov ŠÚ SR je uvedený v tabuľke 1.

**Tabuľka 1 Sektorové príspevky k HDP SR v stálych cenách reťazení k roku 2010.**

Štatistická klasifikácia ekonomických činností SK NACE Rev. 2		2013	2014	2015	2016
<b>Hospodárstvo úhrnom</b>	mil. Eur	71 126,2	72 840,2	75 792,5	78 854,7
	index	101,4	102,4	103,6	103,3
<b>v tom: Poľnohospodárstvo, lesníctvo a rybolov (A)</b>	mil. Eur	2 520,5	2 486,5	2 920,1	2 832,4
	index	119,5	98,7	99,5	112,1
<b>Priemysel spolu (B - E)</b>	mil. Eur	16 217,2	16 900,4	19 065,0	22 013,5
	index	96,6	104,2	106,8	106,6
<b>z toho: priemyselná výroba (C)</b>	mil. Eur	13 278,7	13 834,8	16 024,3	18 898,5
	index	99,4	104,2	107,9	107,8
<b>Stavebníctvo (F)</b>	mil. Eur	5 788,9	5 656,6	6 310,4	5 427,7
	index	96,4	97,7	109,3	99,8

Štatistická klasifikácia ekonomických činností SK NACE Rev. 2		2013	2014	2015	2016
Veľkoobchod; maloobchod; oprava motorových vozidiel a motocyklov; doprava a skladovanie; ubytovacie a stravovacie služby (G - I)	mil. Eur	13 700,3	13 970,2	14 148,2	14 100,3
	index	101,8	102	102,5	101,6
Informácie a komunikácia (J)	mil. Eur	3 253,7	3 350,4	3 170,1	2 930,8
	index	101,1	103	104,6	103,8
Finančné a poisťovacie činnosti (K)	mil. Eur	2 437,2	2 614,0	3 035,4	3 198,6
	index	106,7	107,3	100,8	95,7
Činnosti v oblasti nehnuteľností (L)	mil. Eur	4 770,0	4 820,9	4 408,6	4 418,2
	index	99,6	101,1	99,8	102,5
Odborné, vedecké a technické činnosti; administratívne služby (M - N)	mil. Eur	5 037,1	5 043,0	4 772,4	5 258,2
	index	105,4	100,1	97,9	101,1
Verejná správa, obrana, povin. sociál. zabezpečenie; vzdelávanie; zdravotníctvo, sociálna pomoc (O - Q)	mil. Eur	8845,4	9176,1	8497,3	8605,4
	index	103,7	103,7	100,9	102,5
Umenie, zábava a rekreácia; ostatné činnosti (R - U)	mil. Eur	2200,6	2162,2	2207,3	2419,3
	index	101,2	98,3	98,1	100,9
Čisté dane z produktov	mil. Eur	6324,7	6625,7	7314,7	7789,8
	index	105,4	104,8	108,2	104,7

Zdroj: ŠÚ SR; 2017

Podiely odvetví hospodárstva na tvorbe HDP SR sú uvedené v tabuľke 1a.

**Tabuľka 1a Podiely sektorových príspevkov k HDP SR v stálych cenách reťazením k roku 2010.**

Štatistická klasifikácia ekonomických činností SK NACE Rev. 2	2013	2014	2015	2016
<b>v tom:</b>				
Poľnohospodárstvo, lesníctvo a rybolov (A)	3,54 %	3,41 %	3,85 %	3,59 %
Priemysel spolu (B - E)	22,80 %	23,20 %	25,15 %	27,92 %
<b>z toho: priemyselná výroba (C)</b>	<b>18,67 %</b>	<b>18,99 %</b>	<b>21,14 %</b>	<b>23,97 %</b>
Stavebníctvo (F)	8,14 %	7,77 %	8,33 %	6,88 %



Štatistická klasifikácia ekonomických činností SK NACE Rev. 2	2013	2014	2015	2016
Veľkoobchod; maloobchod; oprava motorových vozidiel a motocyklov; doprava a skladovanie; ubytovacie a stravovacie služby (G - I)	19,26 %	19,18 %	18,67 %	17,88 %
Informácie a komunikácia (J)	4,57 %	4,60 %	4,18 %	3,72 %
Finančné a poisťovacie činnosti (K)	3,43 %	3,59 %	4,00 %	4,06 %
Činnosti v oblasti nehnuteľností (L)	6,71 %	6,62 %	5,82 %	5,60 %
Odborné, vedecké a technické činnosti; administratívne služby (M - N)	7,08 %	6,92 %	6,30 %	6,67 %
Verejná správa, obrana, povin. sociál. zabezpečenie; vzdelávanie; zdravotníctvo, sociálna pomoc (O - Q)	12,44 %	12,60 %	11,21 %	10,91 %
Umenie, zábava a rekreácia; ostatné činnosti (R - U)	3,09 %	2,97 %	2,91 %	3,07 %
Čisté dane z produktov	8,89 %	9,10 %	9,65 %	9,88 %

Zdroj: ŠÚ SR; 2017

Uvedené ukazovatele nám dokumentujú, že priemysel ako najvýznamnejšia zložka tvorby HDP v hospodárstve SR si svoju pozíciu postupne posilňuje a na základe porovnania vývoja príspevkov priemyselnej výroby k HDP za 1. štvrťroky uvedeného obdobia rozšíreného o porovnateľné obdobie roku 2017 môžeme očakávať udržanie tejto tendencie (tabuľka 1b).

**Tabuľka 1b Vývoj podielov priemyselnej výroby na HDP hospodárstva SR v 1-vých štvrťrokoch a rokoch.**

2013		2014		2015		2016		2017	
1q	rok	1q	rok	1q	rok	1q	rok	1q	rok1
19,24 %	18,76 %	20,40 %	19,59 %	23,07 %	22,48 %	23,83 %	23,92 %	26,22 %	25,70 %

Zdroj: MH SR; 2017

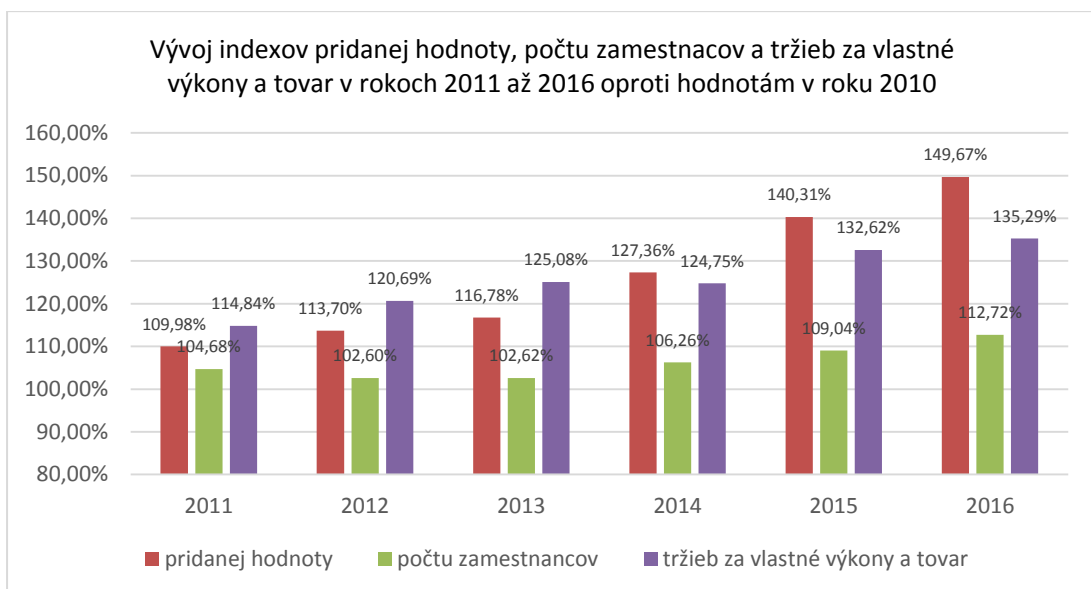
<sup>1)</sup> Pozn. Hodnota za rok 2017 je odborný odhad na základe prepočtu lineárnou regresiou (25,3 až 26,1) %.

## Analýza vývoja priemyselnej výroby

Vzhľadom k uvedenému je teda prirodzené, že rastový potenciál Slovenska v prvom rade závisí na priemyselnej výrobe, ktorá v rámci vlastného rozvoja zároveň vytvára podmienky pre rast high-tech služieb najmä v oblasti výrazného rastu podielu využívania informatiky v komplexnom manažmente podnikov. V neposlednom rade je však aj zdrojom rozvoja obchodu a tiež aj stavebníctva za predpokladu oživenia investovania v priemysle.

V roku 2016 sa v priemyselnej výrobe dosiahli podľa výstupov z výkazu Priem 1-12 tržby za vlastné výkony a tovar v hodnote 67 256 517 100 Eur v bežných cenách s rastom 1,86 % v porovnaní s rokom 2015. V tomto období bol v sektore priemerný evidenčný počet zamestnancov 365 668 osôb s medziročným rastom 2,77 %.

Vzhľadom na skutočnosť, že sektorálne príspevky k HDP zodpovedajú hrubej pridanej hodnote jednotlivých sektorov uvádzame na grafe č. 1 vývoj indexu pridanej hodnoty priemyselnej výroby v porovnaní s vývojom indexu priemyselnej produkcie a indexu zamestnanosti za obdobie 2011 až 2016, pričom údaje za rok 2010 sú referenčnými hodnotami.

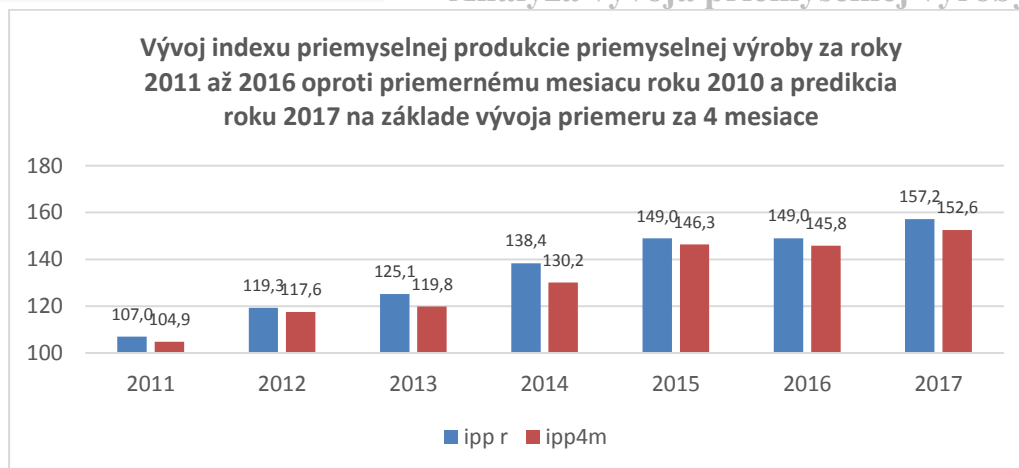


**Graf 1 Vývoj indexov pridanej hodnoty, počtu zamestnancov a tržieb za vlastné výkony a tovar v rokoch 2011 až 2016 oproti hodnotám v roku 2010**

Zdroj: MH SR; 2017

Pridaná hodnota priemyselnej výroby po kríze odbytu z roku 2009 vykazuje rastovú tendenciu a v roku 2012 prekročila úroveň z predkrízového roku 2008 a ako vidieť z vyššie uvedeného vývoja rast pokračoval až do roku 2016 podobne ako v tržbách za vlastné výkony a tovar. Zamestnanosť však napriek tomu, že vykázala mierny rast oproti roku 2009 už úroveň roku 2008 nedosahuje a bez masívnych nových investícií ani nie je reálne, aby zamestnanosť v priemyselnej výrobe dosiahla úroveň roku 2008, keďže z dôvodu udržania konkurenčnej schopnosti je potrebné udržiavať optimálnu produktivitu práce.

Dôležitým ukazovateľom priemyselnej výroby je index priemyselnej produkcie, ktorého vývoj je zobrazený na grafe 1a, z ktorého je vidieť, že priemyselná výroba vykazuje po roku 2010 rast, ktorého dynamika sa spomalila v roku 2016. Na základe tohto vývoja a priemernej hodnoty indexu priemyselnej produkcie za 4 mesiace rokov 2011 až 2017 možno očakávať, že priemyselná produkcia v sektore priemyselnej výroby v roku 2017 medziročne vzrastie o 6 až 9 p.b., čo by sa malo primerane prejaviť na jej ostatných ukazovateľoch.



**Graf 1a Vývoj indexu priemyselnej produkcie priemyselnej výroby za roky 2011 až 2016 oproti priemernému mesiacu roku 2010 a predikcia roku 2017 na základe priemeru za 4 mesiace<sup>2</sup>**

Zdroj: MH SR; 2017

Keďže príspevky sektorov k HDP sú počítané cez hrubú pridanú hodnotu vytváranú v týchto sektoroch, možno skonštatovať, že v rámci priemyselnej výroby je najvýznamnejším odvetvím výroba dopravných prostriedkov, ktorá (na základe výsledkov roku 2016) zabezpečovala 26 % podiel z pridanej hodnoty vytvorenej v priemyselnej výrobe. Medzi ďalšie významné odvetvia patria výroba kovov a kovových konštrukcií s podielom 14,82 %, výroba elektronických a optických prístrojov a elektrických zariadení (11 %), výroba strojov inde nezaradených (9,76 %) a výroba gumárenských výrobkov a spracovanie plastov (9,9 %). Tieto odvetvia spolu tvoria viac ako 2/3 pridanej hodnoty priemyselnej výroby.

Podiely odvetví priemyselnej výroby na tvorbe pridanej hodnoty a na zamestnanosti v sektore za rok 2016 a za 1-vý štvrťrok 2017 uvádzame v tabuľke 2.

**Tabuľka 2 Podiely odvetví priemyselnej výroby na pridanej hodnote a zamestnanosti v sektore.**

	2016		1-vý štvrťrok 2017	
	podiel na pridanej hodnote	podiel na počte zamestnancov	podiel na pridanej hodnote	podiel na počte zamestnancov
10až12	6,19 %	8,00 %	5,83 %	7,79 %
13a14	1,78 %	4,36 %	1,77 %	4,23 %
15a	1,28 %	2,72 %	1,18 %	2,67 %
16a	0,97 %	1,39 %	0,91%	1,50 %
17a18	3,32 %	2,49 %	3,30 %	2,47 %
19a	3,63 %	0,67 %	3,33 %	0,64 %
20a21	3,01 %	2,75 %	3,07 %	2,73 %
22a	9,90 %	8,31 %	9,78 %	8,58 %
23a	3,77 %	3,30 %	2,86 %	3,37 %
24a25	14,82 %	15,23 %	16,53 %	15,19 %
28a	9,76 %	10,87 %	9,44 %	10,92 %
26a27	11,00 %	12,28 %	11,25 %	12,17 %

<sup>2)</sup> Pozn. Očakávaná hodnota (156 až 158,4) za rok 2017 bola vypočítaná metódou lineárnej regresie medzi údajmi za priemer 4 mesiacov s priemerom roku v období 2011 až 2016.

	2016		1-vý štvrťrok 2017	
	podiel na pridanej hodnote	podiel na počte zamestnancov	podiel na pridanej hodnote	podiel na počte zamestnancov
<b>29a30</b>	26,00 %	19,35 %	26,16 %	20,90 %
<b>31a32</b>	2,45 %	4,37 %	2,46 %	4,03 %

Zdroj: ŠÚ SR; 2017

Z údajov za prvý štvrťrok 2017 možno konštatovať, že ťažiskové odvetvia si zachovali svoju pozíciu z pohľadu príspevkov k HDP, pričom však podiel strojov a zariadení inde nezaradených a podiel výrobkov z gumy a plastov poklesol pri súčasnom raste podielu tak dopravných prostriedkov ako aj produkcie elektroniky a elektrických zariadení. Tieto odvetvia sú tiež ťažiskovými zamestnávateľmi v priemyselnej výrobe. Z pohľadu regionálnej zamestnanosti v málo rozvinutých oblastiach však majú dôležitú úlohu aj odvetvia výroby textilných, odevných a kožiarskych výrobkov a dôležitým zamestnávateľom sú aj podniky z oblasti výroby potravín a nápojov, ktorých podiel na HDP má postupne klesajúci trend.

Z grafu č. 1 vidieť, že dynamika rastu pridanej hodnoty bola v rokoch 2011 až 2013 nižšia ako dynamika rastu tržieb za vlastné výkony vzhľadom na nižšie zhodnotenie vstupov z dôvodu vyššieho rastu nákladov v rámci výrobných spotreby. Avšak od roku 2014 rástla po rok 2016 pridaná hodnota rýchlejšie ako tržby, vývoj za prvý štvrťrok 2017 však opäť vykázal opačný trend, čo vytvára riziko pre udržanie konkurenčnej schopnosti v ďalšom období. V tejto súvislosti je potrebné poznamenať, že vysoká koncová cena elektriny na slovenskom trhu pri pomerne vysokej energetickej náročnosti priemyselnej výroby SR má značný vplyv na konkurenčnú schopnosť priemyselnej produkcie. Keďže cena elektriny z výroby sa na konečnej cene podieľa približne polovicou, možné zníženie cien tak závisí hlavne od výšky regulovaných poplatkov za prenos elektriny po vysokonapäťových linkách, poplatkov za distribúciu a stanovených úrovni dotácií pre rôzne sektory.

Vzhľadom na otvorenosť slovenskej ekonomiky je jej konkurenčná schopnosť výrazne závislá na predaji tovarov do zahraničia, preto je dôležité, že si udržuje kladné saldo zahraničného obchodu. Od roku 2009, kedy predaj priemyselných tovarov do zahraničia medziročne poklesol o takmer 20 %, sme zaznamenali pravidelné výrazné medziročné rasty tohto ukazovateľa, čo je zdokumentované v tabuľke č. 3.

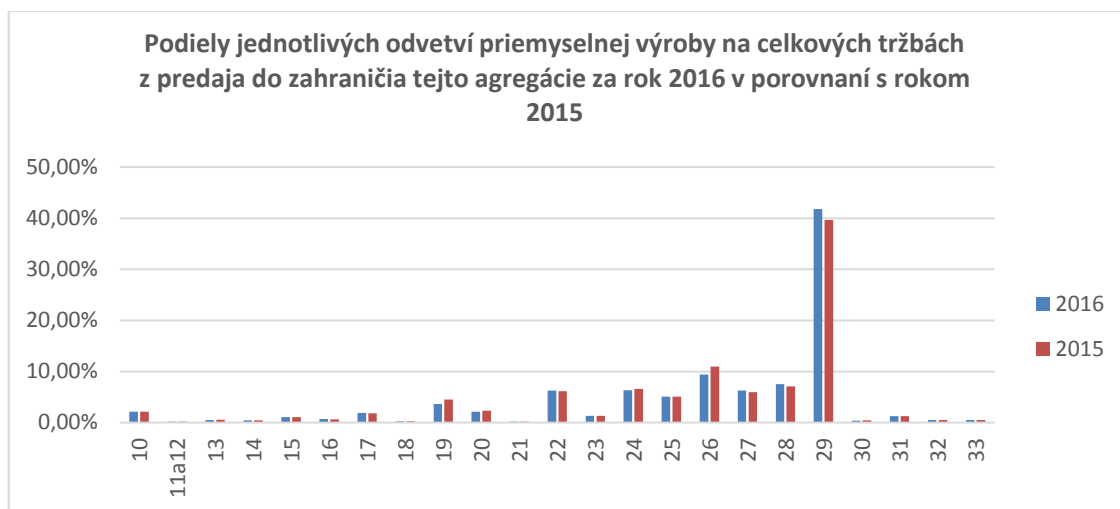
**Tabuľka 3 Vývoj vývozu a dovozu tovarov a služieb SR.**

rok	2010	2011	2012	2013	2014	2015	2016
<b>dovoz (mil. eur)</b>	47493,6	55767,8	58588,6	59939,9	60018,7	64360,7	66401,8
<b>vývoz (mil. eur)</b>	48272,1	56783,2	62144	64172,3	64721,1	67679,9	70073,9
<b>saldo (mil. eur)</b>	778,5	1015,4	3555,4	4232,4	4702,4	3319,2	3672,1
<b>saldo/OZO</b>	0,81 %	0,90 %	2,94 %	3,41 %	3,77 %	2,51 %	2,69 %
<b>mri<sup>3</sup> dovoz</b>		17,42 %	5,06 %	2,31 %	0,13 %	7,23 %	3,17 %
<b>mri vývoz</b>		17,63 %	9,44 %	3,26 %	0,86 %	4,57 %	3,54 %

Zdroj: ŠÚ SR; 2017

<sup>3)</sup> Pozn. mri = medziročný index

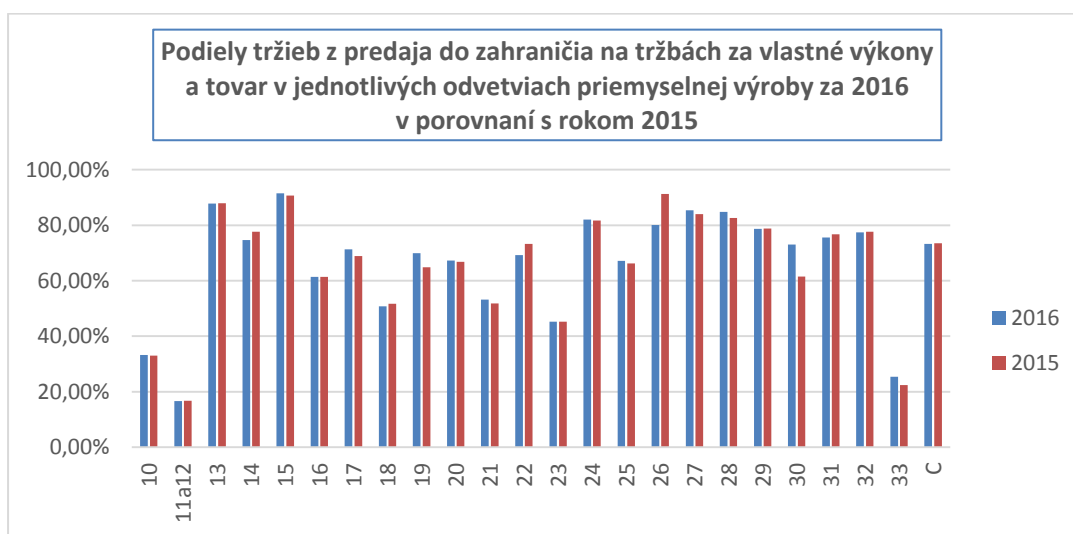
Predaj priemyselných tovarov do zahraničia tvorí väčšinu tržieb z vývozu SR. V roku 2016 dosiahli tržby z predaja do zahraničia za priemyselnú výrobu podľa výkazu Priem 1-12 hodnotu 67 256 517 100 Eur t.j. cca 96 % z celkového vývozu tovarov a služieb. Vzhľadom k uvedenému je zrejmé, že priemyselná výroba je dominantným odvetvím k tvorbe HDP v oblasti čistého vývozu. Podiely jednotlivých odvetví priemyselnej výroby sú zobrazené na grafe č.2.



**Graf 2 Podiely jednotlivých odvetví priemyselnej výroby na celkových tržbách z predaja do zahraničia tejto agregácie za rok 2016 v porovnaní s rokom 2015**

Zdroj: MH SR; 2017

Na grafe č. 2a je zobrazený vývoj podielov tržieb z predaja do zahraničia na tržbách za vlastné výkony a tovar jednotlivých odvetví priemyselnej výroby ako aj celej agregácie v rovnakom období ako na grafe č. 2.



**Graf 2a Podiely tržieb z predaja do zahraničia na tržbách za vlastné výkony a tovar v jednotlivých odvetviach priemyselnej výroby za rok 2016 v porovnaní s rokom 2015**

Zdroj: MH SR; 2017



## Analýza vývoja priemyselnej výroby

V priemyselnej výrobe tvorili v roku 2016 tržby z predaja do zahraničia 73,23 % z tržieb za vlastné výkony a tovar. Tento podiel medziročne klesol o 0,29 p.b., avšak tržby z predaja medziročne vzrástli o 1,86 %. K poklesu tržieb z predaja do zahraničia došlo hlavne vo výrobe kovov a vo výrobe elektronických a optických výrobkov (SK NACE 24 a SK NACE 26). K rastu významne prispela výroba automobilov, výroba strojov inde nezaradených a výroba výrobkov z gumy a plastov.

Podľa čiastkových výsledkov za 4 mesiace roku 2017 tržby z predaja do zahraničia v priemyselnej výrobe medziročne vzrástli o 6,46 %. Podiel tržieb z predaja do zahraničia na tržbách za vlastné výkony a tovar medziročne stúpol o 0,53 p.b., pričom k posilneniu veľmi výrazne prispela výroba kovov, kde sa najmä vzhľadom na prijaté antidumpingové opatrenia v rámci EÚ výrazne zvýšil dopyt po európskej oceli na európskych trhoch.

Ako vidieť z grafu 2a predaj výrobkov do zahraničia zabezpečuje významný podiel tržieb za vlastné výkony a tovar vo väčšine odvetví priemyselnej výroby. Na domáci trh sú prevažne orientované odvetvia výroby potravín, nápojov, tlač, minerálne výrobky a oprava a inštalácia strojov a prístrojov.

Ak si má slovenská ekonomika udržať konkurencieschopnosť, tak napriek pomerne pozitívnemu vývoju zahraničného obchodu potrebuje priemyselná výroba posilniť konkurenčnú schopnosť.

Vyššie uvedená požiadavka je podmienená optimálnou mierou investovania v priemyselnej výrobe, ktorá podľa údajov z grafu 3 nepostačuje na udržanie rozvojového trendu.



**Graf 3** Relatívna zostatková hodnota dlhodobého hmotného a nehmotného majetku v rokoch 1999 až 2016

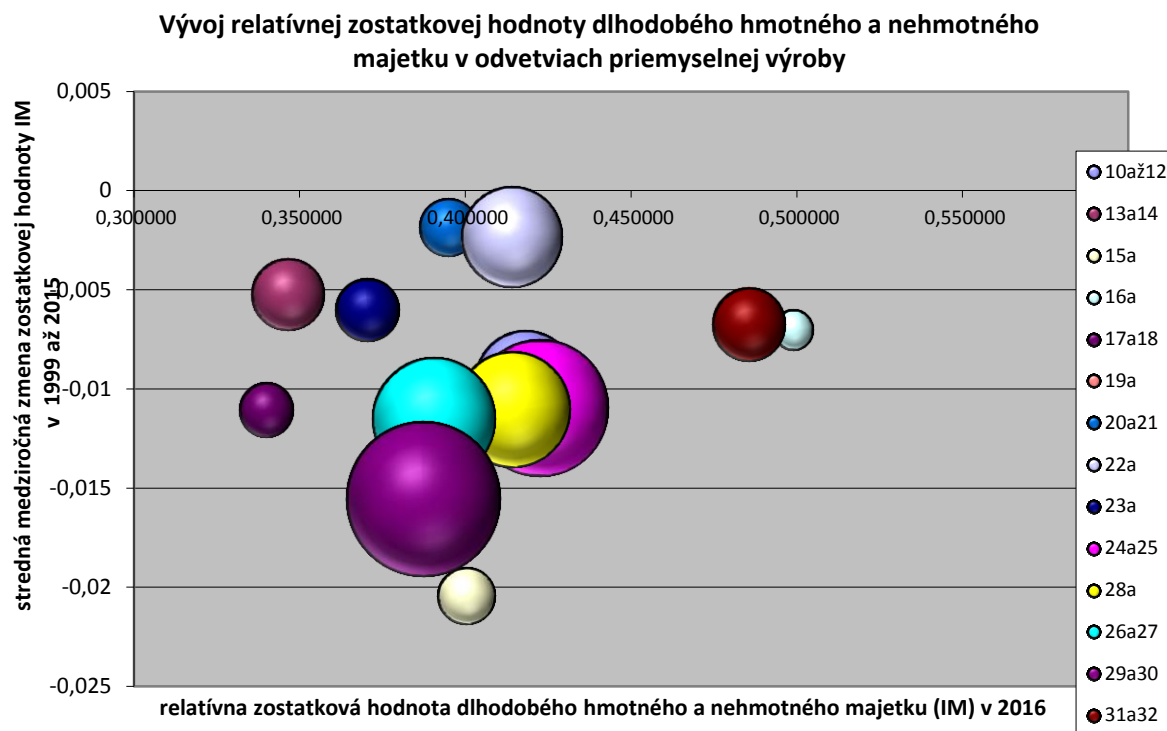
Zdroj: MH SR; 2017

Vývoj tohto ukazovateľa v jednotlivých odvetviach priemyselnej výroby možno vidieť na grafe č. 3a, pričom veľkosť bubliny charakterizuje príspevok príslušného odvetvia k zamestnanosti v priemyselnej výrobe. Z uvedeného prehľadu vyplýva, že najmenšiu opotrebovanosť hmotného a nehmotného majetku (investičný majetok) majú odvetvia spracovania dreva a výroby výrobkov z dreva, výroba nábytku a výroba iných inde



## Analýza vývoja priemyselnej výroby

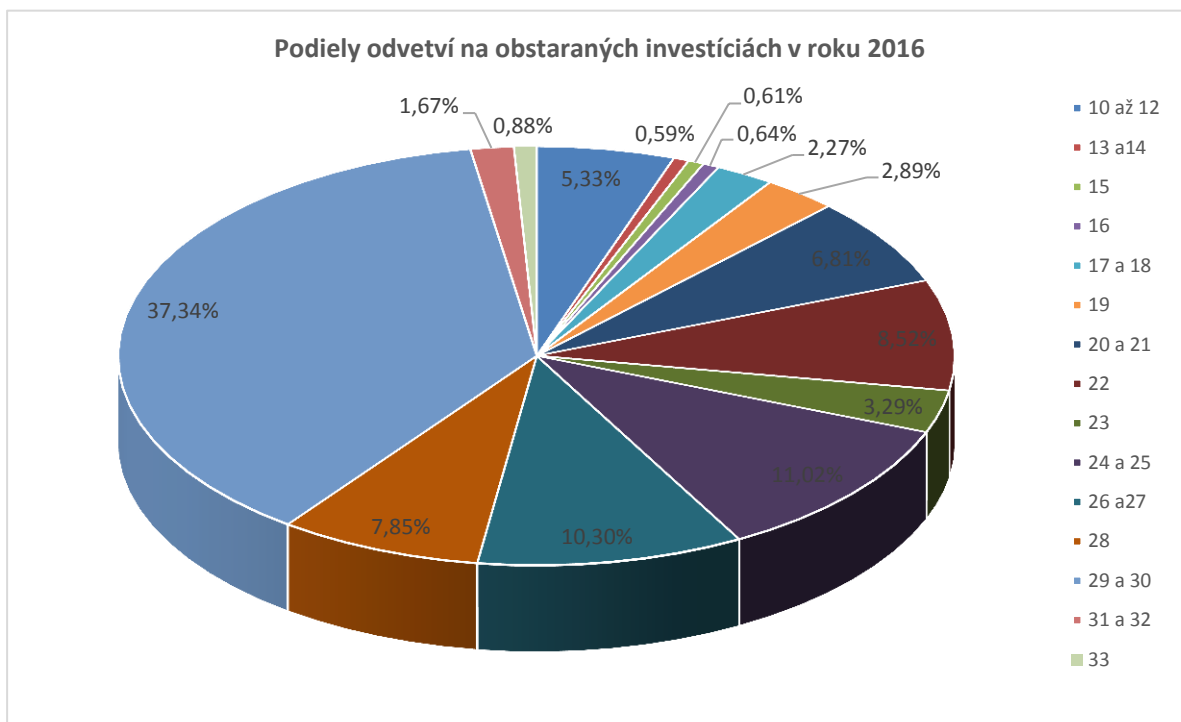
nezaradených výrobkov. Na druhej strane najopotrebovanejší investičný majetok je v odvetviach výroby celulózy, papiera a výrobkov z papiera v agregácii s tlačou a súvisiacimi službami. Opotrebovanosť zhruba na úrovni priemyselnej výroby ako porovnávacieho štandardu vykazujú aj odvetvia, ktoré boli vyššie definované ako ťažiskové z pohľadu tvorby pridanej hodnoty priemyselnej výroby a tiež zamestnanosti v tomto sektore priemyslu, avšak s výrazne vyšším trendom poklesu tohto ukazovateľa v dlhodobom časovom horizonte.



**Graf 3a Vývoj relatívnej zostatkovej hodnoty dlhodobého hmotného a nehmotného majetku v odvetviach priemyselnej výroby**

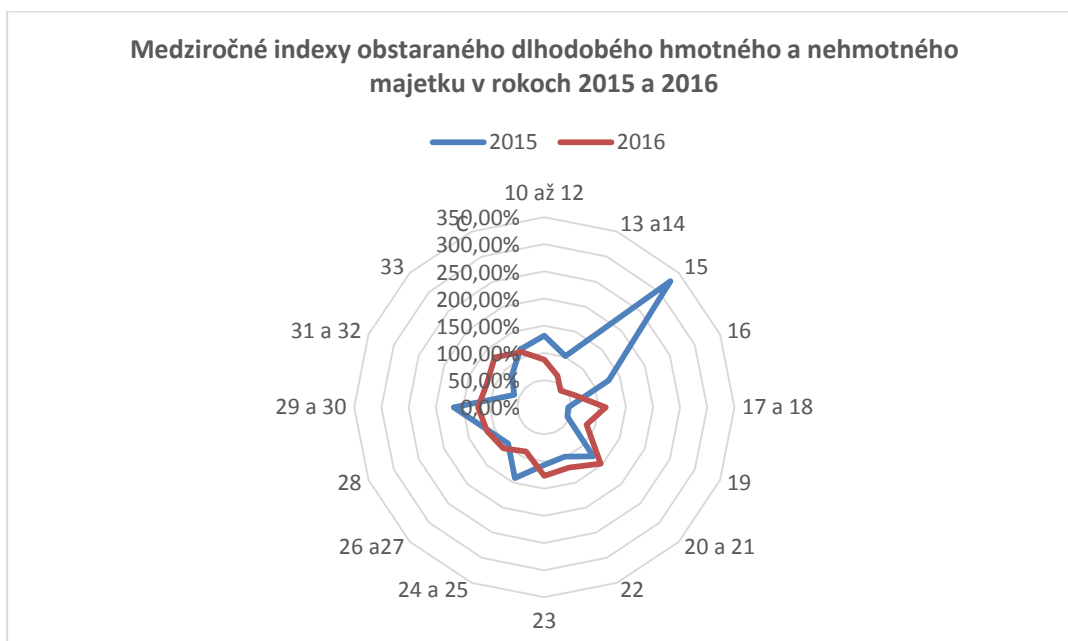
Zdroj: MH SR; 2017

Uvedený trend pokračuje bez zmeny aj v prvom štvrtroku 2017, keď na konci štvrtroka relatívna zostatková hodnota investičného majetku klesla na úroveň 40,09 % jeho nadobúdacej hodnoty. Pritom však je potrebné zdôrazniť, že hodnota obstaraného hmotného aj nehmotného majetku od roku 2014 každoročne rastie (medziročné indexy v rokoch 2015/2014 = 115,35 % a 2016/2015 = 109,81 %). Odvetvové podiely na obstaraných investíciách priemyselnej výroby v roku 2016 sú zobrazené na grafe č. 3b a medziročné indexy odvetví a priemyselnej výroby na grafe č. 3c.



**Graf 3b Podiely odvetví na obstaraných investíciách v roku 2016**

Zdroj: MH SR; 2017



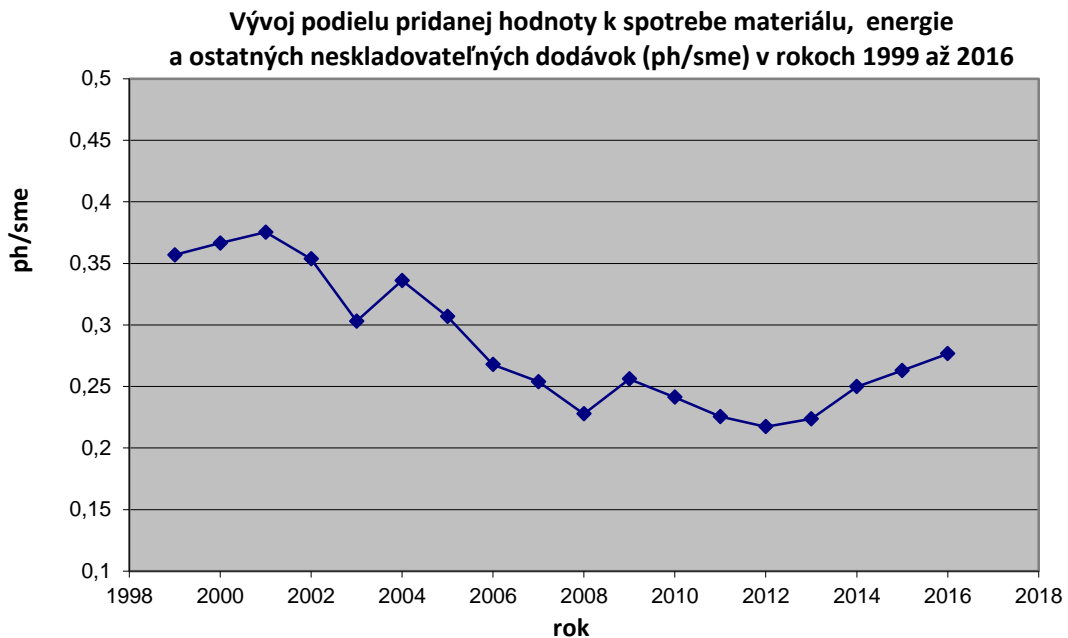
**Graf 3c Medziročné indexy obstaraného dlhodobého hmotného a nehmotného majetku v rokoch 2015 a 2016**

Zdroj: MH SR; 2017

V období rokov 2014 až 2016 bola hodnota obstaraného hmotného a nehmotného majetku každoročne vyššia ako odpisy (v roku 2014 o 15,22 %, v roku 2015 o 28,33 % a v roku 2016 o 34,15 %). Napriek tomu však tieto investície nepostačovali na to, aby relatívna zostatková hodnota hmotného aj nehmotného majetku prestala klesať.

## Analýza vývoja priemyselnej výroby

Vzhľadom na disproporciu medzi dynamikou vývoja pridanej hodnoty a dynamikou vývoja tržieb bol analyzovaný vývoj podielu pridanej hodnoty na jednotku spotreby materiálov a energií v priemyselnej výrobe, kde bolo zistené (viď graf č. 4), že tento podiel vykazuje po rok 2012 výrazne klesajúci trend. Od roku 2013 po rok 2016 síce podiel pridanej hodnoty k spotrebe materiálov a energií mierne rastie, avšak je stále o cca 10 p.b. nižší ako bol v roku 2001, kedy dosahoval maximum. To znamená, že zhodnocovanie vstupných materiálov a energií je stále nízke. Vyplýva to zo skutočnosti, že snaha o udržanie trhových pozícií priemyselných výrobkov vedie k tomu, že ich cena nemôže kopírovať vývoj cien vstupov do výroby. Súčasne je nutné konštatovať, že v úvode spomínaný vývoj na energetických trhoch má skutočne podstatný vplyv na konkurencieschopnosť priemyselnej výroby a spolu s ním aj vývoj na trhoch surovín. Zvyšujúce sa náklady na tieto položky jednoznačne ohrozujú udržateľnosť konkurenčnej schopnosti, ktorá bude ohrozená bez koordinovaného riešenia problematiky energetickej aj surovínovej bezpečnosti a s tým súvisiacej energetickej a materiálovej efektívnosti v priemyselnej výrobe.

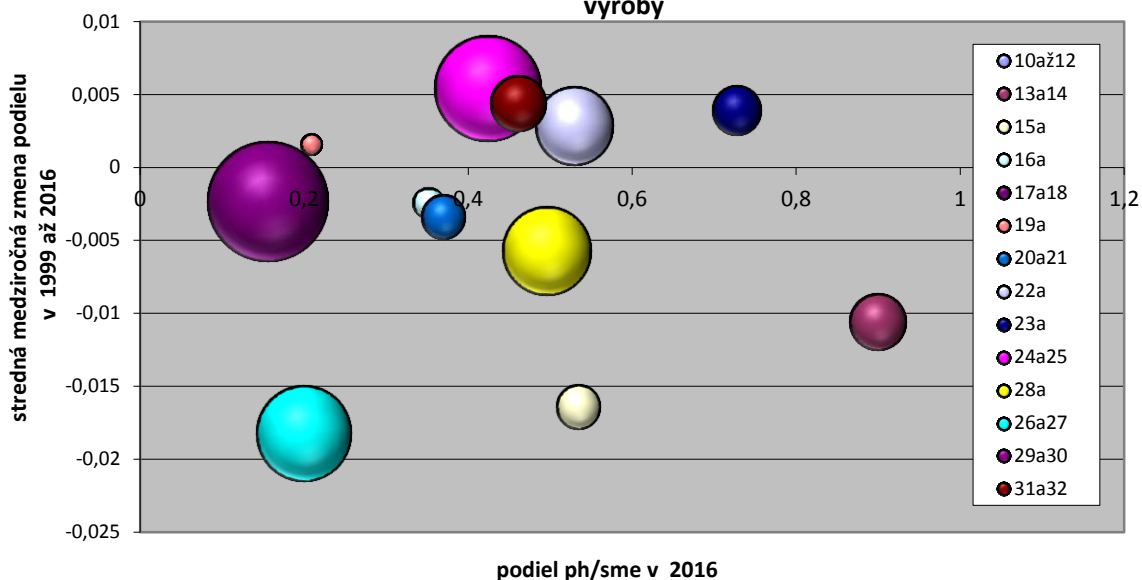


**Graf 4a Vývoj podielu pridanej hodnoty k spotrebe materiálu, energie a ostatných neskladovateľných dodávok (ph/ sme) v odvetviach priemyselnej výroby**

Zdroj: MH SR; 2017

Vývoj v jednotlivých odvetviach je zdokumentovaný grafom č. 4a, z ktorého je zrejmé, že najvyššiu mieru zhodnotenia materiálov a energií, keď pridaná hodnota dosahuje 89,92 % hodnoty spotrebovaných materiálov a energií vykazuje výroba textilných výrobkov a odevov. Treba však uviesť, že vzhľadom na vysoký podiel práce vo mzde, kedy pridaná hodnota je vlastne premietnutá v návrhu modelov, ktoré sú majetkom zadávateľa, je reálne vyprodukovaná pridaná hodnota výrazne nižšia. Presné podiely však na základe štatisticky dostupných dát nie je možné vyčísliť. Na druhej strane najnižšie podiely pridanej hodnoty k spotrebe materiálov a energií vykazujú odvetvia výroby dopravných prostriedkov a výroby elektronických, optických výrobkov a výroby elektrických strojov a zariadení, ktoré sú náročné na spotrebu pomerne nákladných vstupných materiálov.

Vývoj podielu pridanej hodnoty k spotrebe materiálu, energie a ostatných neskladovateľných dodávok (ph/ sme) v odvetviach priemyselnej výroby



Graf 4a Vývoj podielu pridanej hodnoty k spotrebe materiálu, energie a ostatných neskladovateľných dodávok (ph/ sme) v odvetviach priemyselnej výroby

Zdroj: MH SR; 2017

V prvom štvrtroku 2017 sa však dynamika rastu zhodnocovania materiálov a energií v priemyselnej výrobe začína spomaľovať.

Na základe vyššie uvedeného možno predpokladať, že v priemyselnej výrobe nie je dostatočná miera inovácie, ktorou by sa zabezpečilo zhodnocovanie výstupov priemyselnej výroby v takej miere, aby sa kompenzoval rast nákladov súvisiacich so vstupmi (t. j. materiálmi a energiami).

V rámci priemyselnej politiky EÚ, po zhodnotení stručného hospodárskeho výhľadu únie a na základe doposiaľ vykonaných aktivít sa navrhuje ďalší postup implementácie priemyselnej politiky v smere stimulácie výskumu vývoja a inovácií a zvyšovania kvality produkcie. Pri jej implementácii v podmienkach SR bude potrebné, aby procesné inovácie, ako pokročilé výrobné technológie a inteligentná logistika hrali čoraz väčšiu úlohu pri určovaní konkurencieschopnosti tak v odvetviach s vysokou a nízkou mierou pridanej hodnoty s vytlačením nákladových výhod práce na okraj. V súvislosti s tým, že SR okrem nerastných surovín k produkcii ostatných nekovových minerálnych výrobkov nedisponuje primárnymi surovinami pre priemyselnú výrobu, je potrebné vytvoriť efektívne podmienky pre zhodnocovanie najmä druhotných surovín, k čomu by mala smerovať primeraná časť výskumných aktivít.

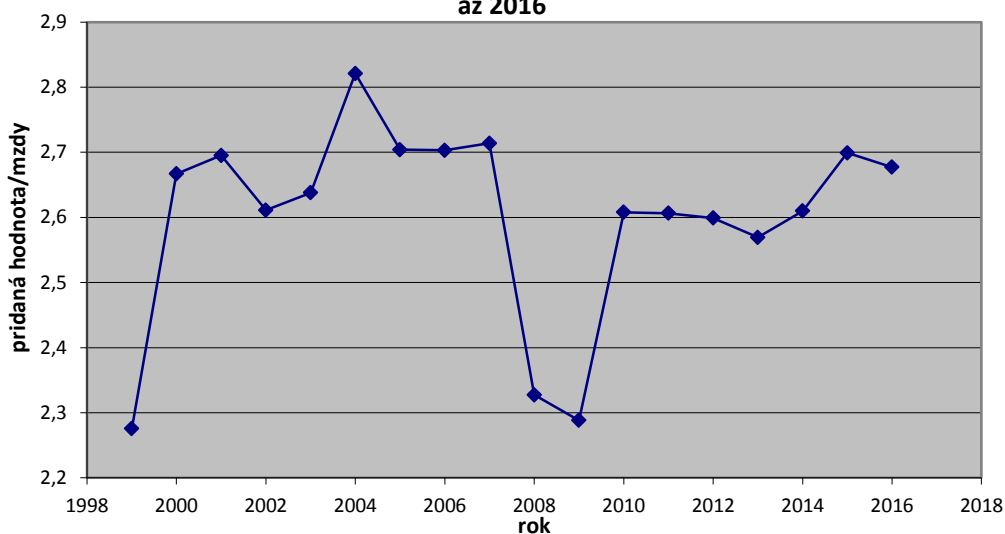
Ďalším dôležitým ukazovateľom konkurencieschopnosti je produktivita hodnoty práce, ktorá je vyjadrená podielom pridanej hodnoty k objemu vyplatených miezd. Tento ukazovateľ z dlhodobého pohľadu osciluje s výrazným prepadom v rokoch 2008 a 2009, čo je vidieť na grafe č. 5.

Na grafe č. 5a je znázornený vývoj tohto prepočtového ukazovateľa v jednotlivých odvetviach priemyselnej výroby. Vzhľadom na výraznú automatizáciu procesov kontinuálnej výroby v sektore rafinérského spracovania ropy je produktivita hodnoty práce bezkonkurenčne

## Analýza vývoja priemyselnej výroby

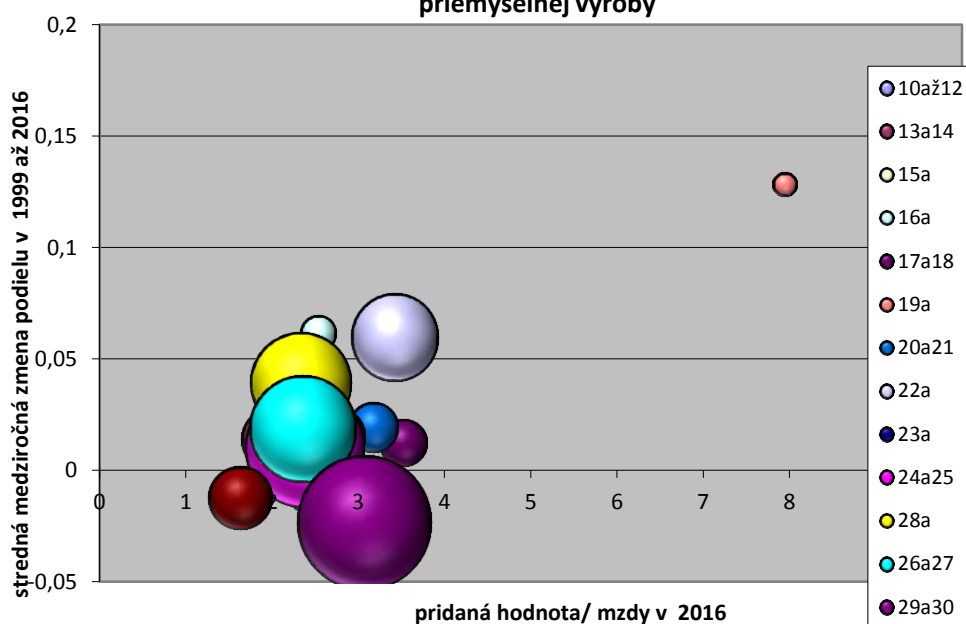
najvyššia v tomto odvetví priemyselnej výroby. Najnižšie hodnoty dosahujú odvetvia výroby nábytku a iných inde nešpecifikovaných výrob, výroby kožiarskych výrobkov a obuvi a vo výrobe textilných výrobkov a odevov, pričom u posledne menovaného odvetvia vidieť aj významný pokles v sledovanom časovom horizonte. Vo výrobe dopravných prostriedkov a vo výrobe elektronických a optických produktov a výrobe elektrických strojov a zariadení sa dosahuje produktivita približne porovnateľná s agregáciou priemyselnej výroby. Tieto odvetvia však vykazujú výrazný pokles tohto ukazovateľa, čo môže ohroziť konkurenčnú schopnosť priemyselnej výroby z pohľadu nákladov na pracovnú silu.

Vývoj podielu pridanej hodnoty na jednotku miezd v rokoch 1999 až 2016



Graf 5 Vývoj podielu pridanej hodnoty na jednotku miezd v rokoch 1999 až 2016, Zdroj: MH SR; 2017

Vývoj podielu pridanej hodnoty na jednotku miezd v odvetviach priemyselnej výroby

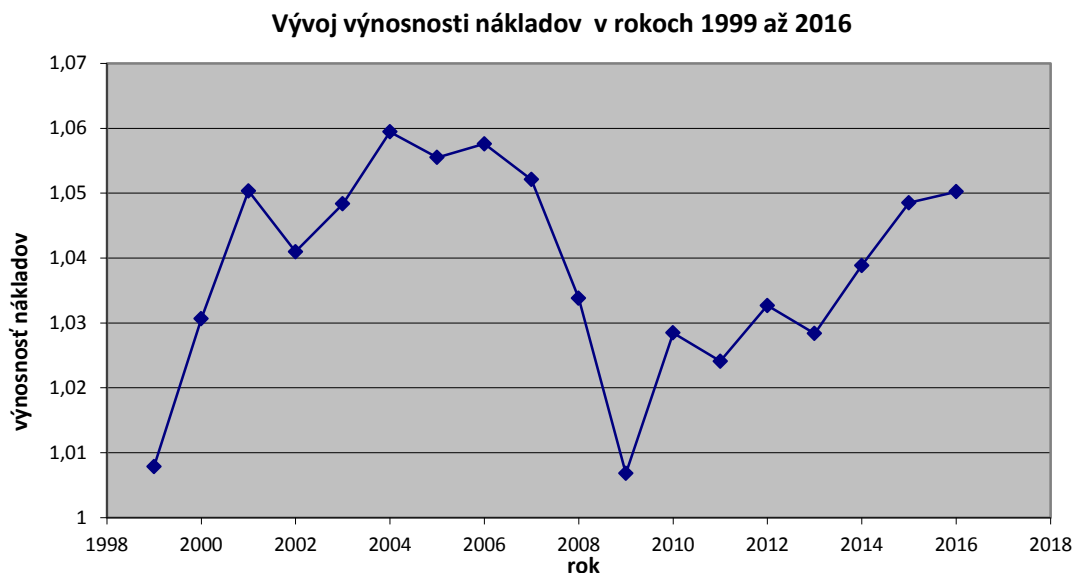


Graf 5a Vývoj podielu pridanej hodnoty na jednotku miezd v odvetviach priemyselnej výroby

Zdroj: MH SR; 2017

## Analýza vývoja priemyselnej výroby

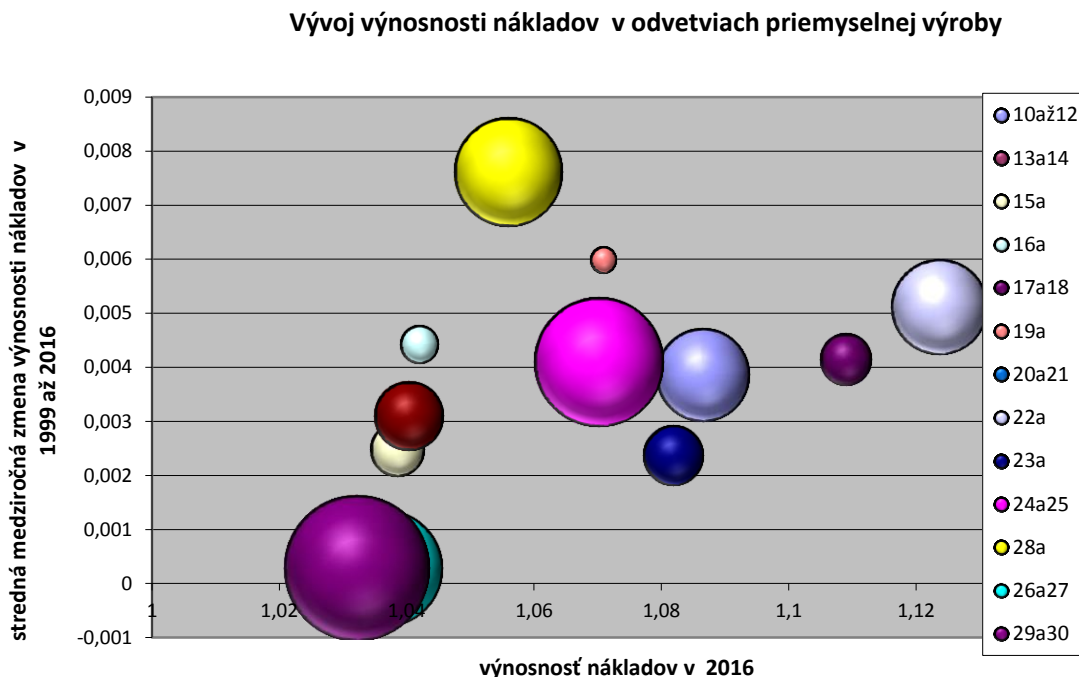
K ďalším aspektom konkurencieschopnosti priemyselnej výroby patrí rentabilita nákladov, ktorá v rokoch 1999 až 2016 rástla medziročne o 0,25 p.b. a dosiahla hodnotu 5,02 %. Vývoj tohto ukazovateľa je znázornený na grafe č. 6. Pri zobrazovaní bolo vzhľadom na potrebu vyhnúť sa vo výpočtoch prípadným záporným indexom pri prechode so straty do zisku použité nepriame vyjadrenie rentability formou podielu výnosov k nákladom.



**Graf 6** Vývoj výnosnosti nákladov v rokoch 1999 až 2016

Zdroj: MH SR; 2017

Vývoj v jednotlivých odvetviach zobrazuje graf č. 6a.



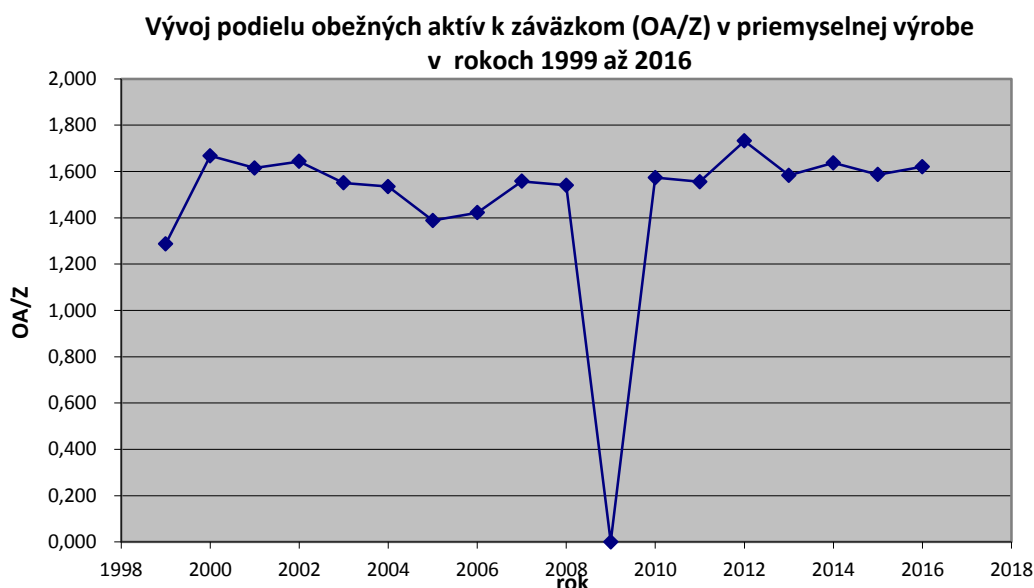
**Graf 6a** Vývoj výnosnosti nákladov v odvetviach priemyselnej výroby

Zdroj: MH SR; 2017

V roku 2016 najvyššiu rentabilitu nákladov v hodnote 12,36 % dosahovalo odvetvie výroby výrobkov z gumy a plastov so stredným medziročným tempom rastu za obdobie 17 rokov v hodnote 0,51 p.b. Najvyššie tempo medziročného rastu dosiahla výroba strojov a zariadení inde nezaradených s hodnotou 0,76 p.b., ktorá bola v roku 1999 v strate, podobne ako rafinárske spracovanie ropy s tempom rastu 0,6 p.b. ročne. Na druhej strane najnižšiu hodnotu rentability nákladov vo výške 3,2 % dosahuje výroba dopravných prostriedkov, pričom aj jej medziročný rast je iba 0,03 p.b. Podobne je na tom sektor výroby elektronických a optických výrobkov a výroby elektrických strojov a zariadení dosahujúci hodnotu 3,65 % a medziročný rast 0,03 p.b.

V prvom štvrtroku 2017 nedošlo vo vývoji rentability nákladov v porovnaní s predchádzajúcim obdobím k významnejším zmenám.

Na konkurenčnú schopnosť priemyselnej výroby vplýva tiež likvidita. Na báze dostupných údajov je možné jej vývoj približne posúdiť porovnaním vývoja podielu obežných aktív k záväzkom v jednotlivých odvetviach a v priemyselnej výrobe celkom. Z grafu č. 7 vidieť, že v rokoch 2000 až 2016 sa podiel obežných aktív k záväzkom výraznejšie nemenil (v roku 2009 neboli dostupné údaje pre jeho výpočet).



**Graf 7 Vývoj podielu obežných aktív k záväzkom (OA/Z) v priemyselnej výrobe v rokoch 1999 až 2016**

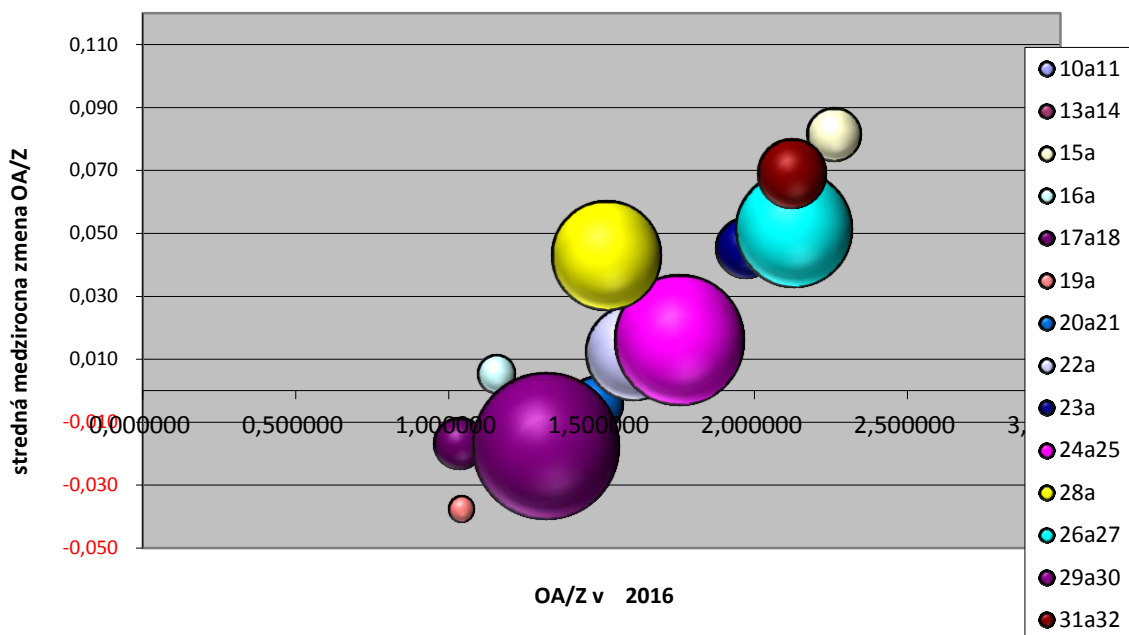
Zdroj: MH SR; 2017

Pozn. V zdrojoch ŠÚ SR neboli za rok 2009 dostupné údaje o pohľadávkach a záväzkoch.

Vývoj v jednotlivých odvetviach je vidieť z grafu č. 7a, z ktorého vyplýva, že záväzky sú v priemyselnej výrobe aj vo všetkých jej odvetviach kryté hodnotou obežných aktív a tento podiel má s výnimkou výroby dopravných prostriedkov, rafinárskeho spracovania ropy a výroby papiera a výrobkov z neho a tlače a reprodukcie záznamov mierny rastový trend, čo vytvára predpoklad pre udržanie rozvoja v tejto oblasti.



Vývoj podielu obežných aktív k záväzkom (OA/Z) v odvetviach priemyselnej výroby v rokoch 1999 až 2016

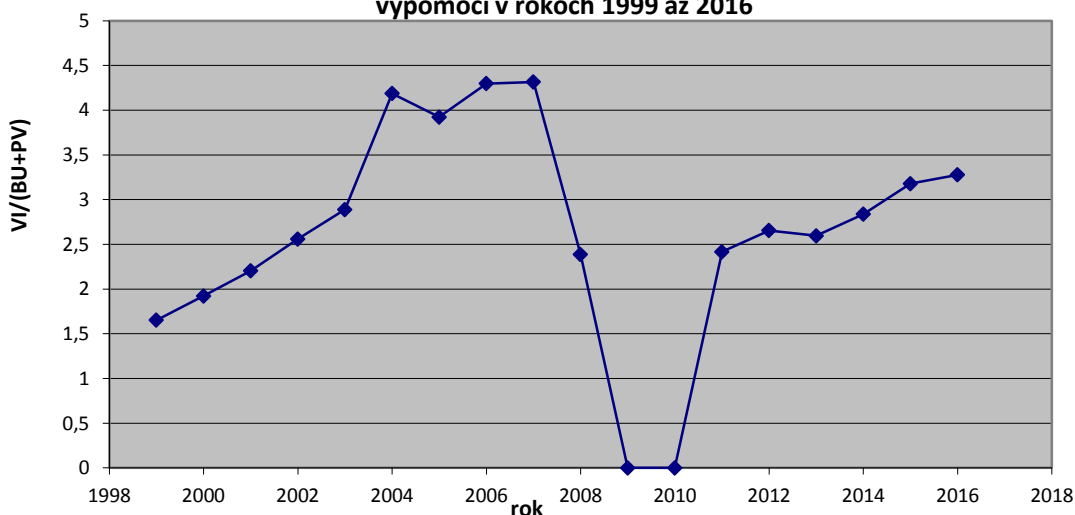


Graf 7a Vývoj podielu obežných aktív k záväzkom (OA/Z) v odvetviach priemyselnej výroby v rokoch 1999 až 2016

Zdroj: MH SR; 2017

Možnosti rozvoja tiež závisia na pomere vlastného imania k cudzím zdrojom t.j. bankovým úverom a prijatej výpomoci, na základe ktorého možno posudzovať schopnosť investovania z vlastných prostriedkov a možnosť získania ďalších úverov pre rozvoj. Vývoj tohto pomeru je zobrazený na grafe č. 8.

Vývoj podielu vlastného imania k sume bankových úverov a prijatej výpomoci v rokoch 1999 až 2016

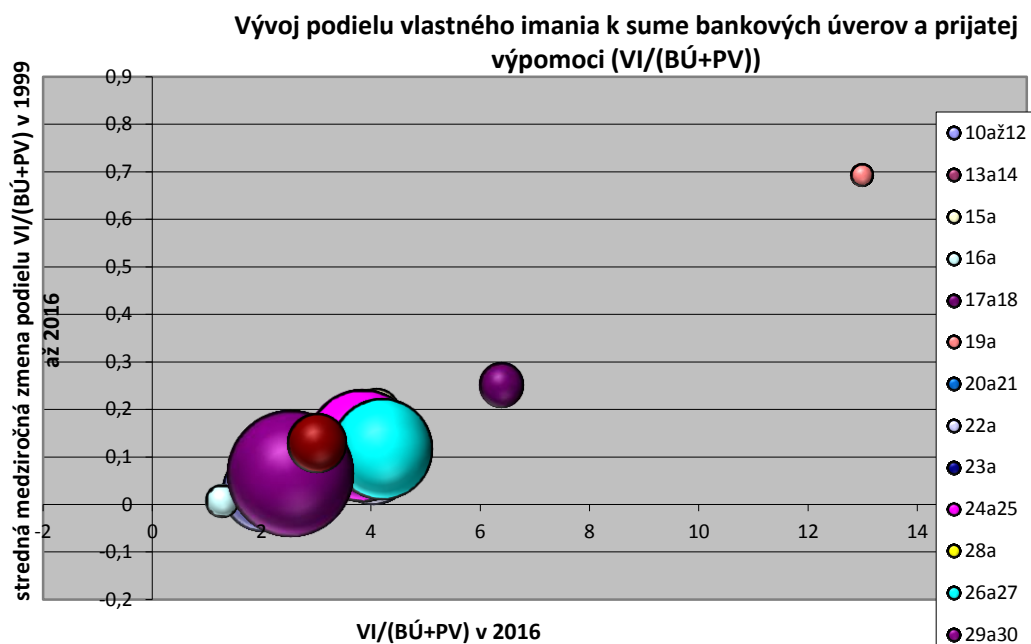


Graf 8 Vývoj podielu vlastného imania k sume bankových úverov a prijatej výpomoci v rokoch 1999 až 2016

Pozn. V zdrojoch ŠÚ SR neboli dostupné údaje o hodnote vlastného imania v rokoch 2009 a 2010.

Zdroj: MH SR; 2017

Vývoj v jednotlivých odvetviach je zobrazený na grafe č. 8a.



**Graf 8a Vývoj podielu vlastného imania k sume bankových úverov a prijatej výpomoci (VI/(BÚ+PV))**

Zdroj: MH SR; 2017

Financovanie činnosti najmä na báze vlastných zdrojov prebieha v odvetviach rafinárskeho spracovania ropy a vo výrobe celulózy papiera a tlače, kde hodnota vlastného imania výrazne prekračuje hodnotu sumy bankových úverov a prijatých výpomoci a vytvára tak predpoklady napr. pre ďalšie investície, ktoré budú v obidvoch týchto odvetviach nutné, vzhľadom na nízku relatívnu zostatkovú hodnotu dlhodobého hmotného a nehmotného majetku indikujúceho jeho vysokú opotrebovanosť.

#### CARAKTERISTIKA JEDNOTLIVÝCH ODVETVÍ PRIEMYSELNEJ VÝROBY

Priemyselná výroba (C) podľa klasifikácie ekonomických činností (SK NACE) harmonizovanej v rámci EÚ pozostáva z nasledujúcich odvetví:

- 10 Výroba potravín
- 11 Výroba nápojov
- 12 Výroba tabakových výrobkov
- 13 Výroba textilu
- 14 Výroba odevov
- 15 Spracovanie kože a výroba kožených výrobkov (vrátane obuvi)
- 16 Spracovanie dreva a výroba výrobkov z dreva a korku okrem nábytku; výroba predmetov zo slamy a prúteného materiálu
- 17 Výroba papiera a papierových výrobkov
- 18 Tlač a reprodukcia záznamových médií
- 19 Výroba koksu a rafinovaných ropných produktov
- 20 Výroba chemikálií a chemických produktov
- 21 Výroba základných farmaceutických výrobkov a farmaceutických prípravkov

- 22 Výroba výrobkov z gumy a plastu
- 23 Výroba ostatných nekovových minerálnych výrobkov
- 24 Výroba a spracovanie kovov
- 25 Výroba kovových konštrukcií okrem strojov a zariadení
- 26 Výroba počítačových, elektronických a optických výrobkov
- 27 Výroba elektrických zariadení
- 28 Výroba strojov a zariadení i. n.
- 29 Výroba motorových vozidiel, návesov a prívesov
- 30 Výroba ostatných dopravných prostriedkov
- 31 Výroba nábytku
- 32 Iná výroba
- 33 Oprava a inštalácia strojov a prístrojov

**VÝROBA POTRAVÍN, NÁPOJOV A TABAKOVÝCH VÝROBKOV (SK NACE 10 AŽ 12)**

V tejto agregácii v roku 2016 pôsobilo 302 podnikov s počtom 20 a viac zamestnancov, pričom v oblasti výroby tabakových výrobkov sa nevyskytoval žiaden takýto podnik.

Vo výrobe potravín tržby za vlastné výkony a tovar dosiahli v roku 2016 hodnotu 3 162 643 266 Eur s medziročným rastom oproti roku 2015 0,74 %, tržby z predaja do zahraničia boli vo výške 1 049 667 506 Eur s medziročným rastom 1,39 %. Priemerný evidenčný počet zamestnancov v tomto roku bol 26 965 osôb s medziročným rastom 2,26 %. Vo výrobe nápojov boli v uvedenom období dosiahnuté tržby za vlastné výkony a tovar v hodnote 639 117 495 Eur s medziročným poklesom 6,76 %, tržby z predaja do zahraničia v hodnote 106 396 179 Eur s medziročným poklesom 6,76% a priemerný evidenčný počet zamestnancov bol 3 695 osôb s medziročným poklesom 4,5 %.

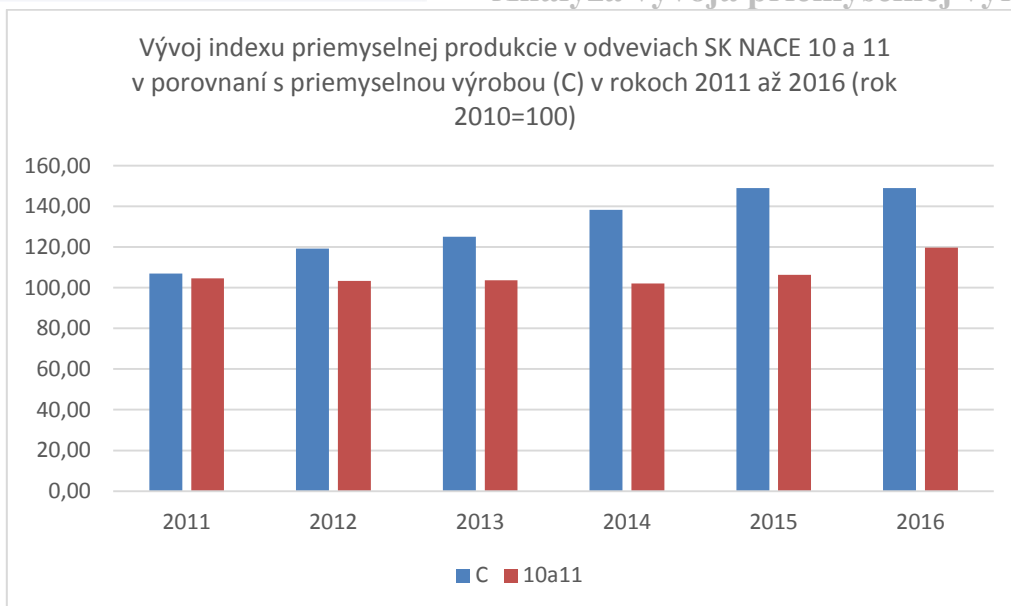
Podiely vybraných ukazovateľov a ich medziročných zmien (MRZ) tejto odvetvovej agregácie na priemyselnej výrobe (podľa údajov z Priem 1-12) sú uvedené v tabuľke č. 4.

**Tabuľka 4 Podiely vybraných ukazovateľov odvetví SK NACE 10 a 11 na priemyselnej výrobe v rokoch 2016 a 2015.**

	rok		
	2016	2015	MRZ (p.b.)
<b>podiel na:</b>			
<b>tržbách za vlastné výkony a tovar</b>	5,65 %	5,79 %	-0,14
<b>tržbách zo zahraničia</b>	2,35 %	2,37 %	-0,02
<b>priemernom evidenčnom počte zamestnancov</b>	8,38 %	8,50 %	-0,11

Zdroj: MH SR; 2017

Rozvoj produkcie v tejto agregácii je výrazne pomalší v porovnaní s priemyselnou výrobou, čo vidieť z porovnania indexov priemyselnej produkcie zobrazeného na grafe č. 9. Je však potrebné zdôrazniť, že dynamika rastu v roku 2016 oproti roku 2015 bola v potravinárstve vyššia ako v priemyselnej výrobe celkom.



**Graf 9 Vývoj indexu priemyselnej produkcie v odvetviach SK NACE 10 a 11 v porovnaní s priemyselnou výrobou (C) v rokoch 2011 až 2016 (rok 2010=100)**

Zdroj: MH SR; 2017

Na základe vývoja za 4 mesiace uvedeného obdobia a 4 mesiace roku 2017 možno za rok 2017 očakávať hodnotu indexu priemyselnej produkcie v rozmedzí 123 až 137 % priemerného mesiaca roku 2010.

V tabuľke č. 5 je uvedené porovnanie vybraných prepočtových ukazovateľov výroby potravín a nápojov a priemyselnej výroby a ich priemer medziročných zmien v percentuálnych bodoch.

**Tabuľka 5 Hodnoty a priemerné medziročné zmeny prepočtových ukazovateľov sektoru SK NACE 10 a 11 v porovnaní s priemyselnou výrobou.**

		pridaná hodnota/ spotreba mat_en	pridaná hodnota/ mzdy	rentabilita nákladov	obežné aktíva/ záväzky	vlastné imanie/ bankové úvery a výpomoci	relatívna zostatková hodnota dlhod. majetku
hodnota 2016	C	27,66 %	267,73 %	5,02 %	162,06 %	327,73 %	39,95 %
	10a11	41,20 %	249,04 %	8,64 %	164,68 %	202,00 %	41,81 %
priemerná medziročná zmena 2011 až 2016 (p.b.)	C	0,59	1,16	0,36	0,79	17,23	-1,25
	10a11	0,71	1,96	0,90	1,68	-1,49	-1,00

Zdroj: MH SR; 2017

## Analýza vývoja priemyselnej výroby

Odvetvia SK NACE 10 a 11 patria v rámci priemyselnej výroby k tým, kde sa materiály a energia zhodnocujú výrazne vyššie ako priemer a strednodobý medziročný rast tohto zhodnocovania je tiež nadpriemerný. Podobný vývoj vykazuje aj rentabilita nákladov. Likvidita týchto odvetví je približne na úrovni priemeru s mierne vyšším medziročným rastom. Na druhej strane však v oblasti zhodnotenia práce je trend opačný podobne ako pri krytí cudzích zdrojov vlastným imáním. Relatívna zostatková hodnota dlhodobého hmotného a nehmotného majetku je približne na úrovni priemyselnej výroby ako štandardu s tým, že jeho opotrebovávanie je mierne pomalšie. V roku 2016 bol v týchto odvetviach obstaraný dlhodobý hmotný a nehmotný majetok v hodnote 171 898 664 Eur s medziročným poklesom 12,49 % (v roku 2015 bol oproti roku 2014 zaznamenaný rast o 31,49 %). Investície v roku 2016 boli o 12,87 % nižšie ako odpisy hmotného a nehmotného majetku (v roku 2015 boli o 23,33 % vyššie a v roku 2014 o 1,99 % nižšie). Zníženie opotrebovanosti dlhodobého majetku si teda vyžaduje vyšší podiel obstaraného majetku k odpisom.

### VÝROBA TEXTILNÝCH VÝROBKOV, ODEVOV A KOŽIARSKYCH VÝROBKOV (SK NACE 13 až 15)

Do tohto segmentu priemyselnej výroby patrí odvetvie „Výroba textilu“ (SK NACE 13), v ktorom v roku 2016 podnikalo 50 subjektov s 20 a viac zamestnancami zamestnávajúcich spolu 4 763 osôb s medziročným poklesom zamestnanosti 1,8 %. Tržby za vlastné výkony a tovar dosiahli hodnotu 308 367 544 Eur s medziročným poklesom 0,04 % a tržby z predaja do zahraničia 270 806 465 Eur s medziročným poklesom 0,11 %. Ďalej sem patrí „Výroba odevov“ (SK NACE 14) s počtom podnikov 108, v ktorých bol v roku 2016 priemerný evidenčný počet zamestnancov 11 060 osôb s medziročným rastom 0,56 %. Tržby za vlastné výkony a tovar boli 282 737 400 Eur s medziročným rastom 5,28 % a tržby z predaja do zahraničia 211 103 478 Eur s medziročným rastom 1,18 %. V ďalšom odvetví, ktorým je „Spracovanie kože a výroba kožených výrobkov“ (vrátane obuvi) podnikalo v roku 2016 42 podnikov s 20 a viac zamestnancami s priemerným evidenčným stavom zamestnancov v počte 9 817 osôb pri medziročnom raste 2,2 %. Tržby za vlastné výkony a tovar dosiahli hodnotu 586 009 372 Eur s medziročným rastom 1,36 % a tržby z predaja do zahraničia 536 390 477 Eur s medziročným rastom 2,3 %.

Príspevky tejto agregácie ku vybraným ukazovateľom priemyselnej výroby sú uvedené v tabuľke č. 6.

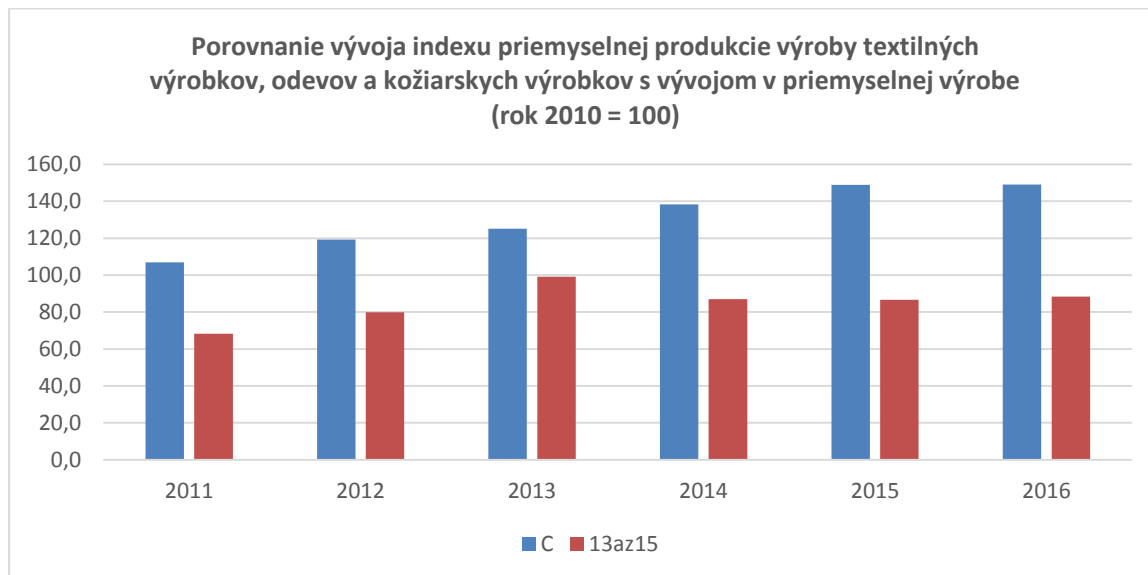
**Tabuľka 6 Podiely vybraných ukazovateľov odvetví SK NACE 13 až 15 na priemyselnej výrobe v rokoch 2016 a 2015.**

podiel na:	rok		MRZ (p.b.)
	2016	2015	
tržbách za vlastné výkony a tovar	1,75 %	1,75 %	0,00
tržbách zo zahraničia	2,07 %	2,07 %	0,00
priemernom evidenčnom počte zamestnancov	7,01 %	7,15 %	-0,14

Zdroj: MH SR; 2017

## Analýza vývoja priemyselnej výroby

Produkcia v tejto agregácii sa oproti priemyselnej výrobe vyvíja výrazne horšie, čo vidieť z porovnania indexov priemyselnej produkcie zobrazeného na grafe č. 10. Agregácia odvetví SK NACE 13 až 15 v celom sledovanom období nedosahuje úroveň produkcie roku 2010, zatiaľ čo priemyselná výroba v tomto období vykazuje priebežný rast so spomalením v roku 2016. Za rok 2017 na základe porovnania štvormesačných priemerov rokov 2011 až 2017 možno očakávať hodnotu indexu priemyselnej produkcie v tejto agregácii v rozsahu 84 až 87 % priemerného mesiaca roku 2010.



**Graf 10 Porovnanie vývoja indexu priemyselnej produkcie výroby textilných výrobkov, odevov a kožiarskych výrobkov s vývojom v priemyselnej výrobe (rok 2010 = 100)**

Zdroj: MH SR; 2017

V tabuľke č. 7 je uvedené porovnanie vybraných prepočtových ukazovateľov výroby textilných výrobkov, odevov a priemyselnej výroby a ich priemer medziročných zmien v percentuálnych bodoch.

**Tabuľka 7 Vybrané hodnoty prepočtových ukazovateľov v sektoroch SK NACE 13 až 15 v roku 2016 a ich priemery medziročných zmien v rokoch 2011 až 2016.**

		pridaná hodnota/ spotreba mat_en	pridaná hodnota/ mzdy	rentabilita nákladov	obežné aktíva/ záväzky	vlastné imanie/ bankové úvery a výpomoci	relatívna zostatková hodnota dlhod. majetku
<b>hodnota 2016</b>	C	27,66 %	267,73 %	5,02 %	162,06 %	327,73 %	39,95 %
	13a14	89,92 %	187,18 %	6,80 %	178,67 %	332,23 %	34,64 %
	15	53,42 %	188,34 %	3,84 %	225,81 %	409,25 %	40,03 %
<b>priemerná medziročná zmena</b>	C	0,59	1,16	0,36	0,79	17,23	-1,25
	13a14	1,26	2,75	0,99	3,98	31,18	-0,30
<b>2011 až 2016 (p.b.)</b>	15	1,35	-1,17	0,49	9,38	36,16	-0,96

Zdroj: MH SR; 2017

## Analýza vývoja priemyselnej výroby

V roku 2016 sa v sektore SK NACE 13 a 14 obstaral dlhodobý hmotný a nehmotný majetok v hodnote 19 143 163 Eur pri medziročnom poklese investovania o 37,03 % (v roku 2015 bol zaznamenaný rast o 1,47 %). V odvetví SK NACE 15 bola hodnota obstaraného majetku 19 722 268 Eur s medziročným poklesom 57,38 % (v roku 2015 bol rast 228,12 %). Pritom hodnota obstaraného majetku v odvetví SK NACE 13 bola v roku 2016 o 7,26 % vyššia ako odpisy, v SK NACE 14 o 20,81 % nižšia a v SK NACE 15 o 36,49 % vyššia. Nestačilo to však na zvrátenie klesajúceho trendu relatívnej zostatkovej hodnoty dlhodobého majetku.

Sektory SK NACE 13 až 15 patria v rámci priemyselnej výroby k tým, kde sa materiály a energia zhodnocujú výrazne vyššie ako priemer a strednodobý medziročný rast tohto zhodnocovania je tiež nadpriemerný. Podobný vývoj v agregácii SK NACE 13 a 14 vykazuje aj rentabilita nákladov. V sektore SK NACE 15 je rentabilita nákladov nižšia v porovnaní s priemyselnou výrobou avšak jej medziročný rast v strednodobom horizonte je mierne vyšší. Likvidita týchto odvetví je v porovnaní s priemyselnou výrobou vyššia a vykazuje výrazne vyšší medziročný rast. Na druhej strane však v oblasti zhodnotenia práce je trend opačný a v sektore 13 a 14 to platí aj pre relatívnu zostatkovú hodnotu dlhodobého majetku. Napriek znižovaniu produkcie je pozitívne, že v odvetviach SK NACE 13 a 14 jednak zaznamenávame rast rentability nákladov a že všetky odvetvia uvedeného sektoru vykazujú vyššiu likviditu ako priemyselná výroba celkom ako aj vyššie krytie cudzích zdrojov vlastným imaním. To vytvára významnú rezervu pre zabezpečenie zdrojov budúcich možných investícií, ktoré budú v najbližšom období nevyhnutné, vzhľadom na vysokú opotrebovanosť dlhodobého hmotného a nehmotného majetku.

### VÝROBA VÝROBKOV Z DREVA, PAPIERA, TLAČ A REPRODUKCIA ZÁZNAMOV (SK NACE 16 až 18)

Sektor pozostáva z odvetvia „Spracovanie dreva a výroba výrobkov z dreva a korku okrem nábytku; výroba predmetov zo slamy a prúteného materiálu“ (SK NACE 16), odvetvia „Výroba papiera a papierových výrobkov“ (SK NACE 17) a odvetvia „Tlač a reprodukcia záznamových médií“ (SK NACE 18). Ku koncu roku 2016 v týchto sektoroch spolu podnikalo 174 podnikateľských subjektov s počtom 20 a viac zamestnancov. Tržby za vlastné výkony a tovar, tržby z predaja zo zahraničia a priemerný evidenčný počet zamestnancov za rok 2016 vo vyššie uvedených odvetviach sú uvedené v tabuľke č. 8.

**Tabuľka 8 Stav a medziročná zmena vybraných ukazovateľov odvetví SK NACE 16 až 18 v roku 2016.**

SK NACE	16	17	18
tržby za vlastné výkony a tovar (Eur)	563 017 333	1 296 986 302	249 377 558
mrz	9,97 %	0,48 %	0,72 %
tržby z predaja do zahraničia (Eur)	345 786 409	924 892 524	126 616 367



SK NACE	16	17	18
mrz	10,00 %	3,11 %	2,57 %
priemerný evidenčný počet zamestnancov (osoby)	5 107	6 123	3 075
mrz	6,80 %	-0,43 %	0,96 %

Zdroj: MH SR; 2017

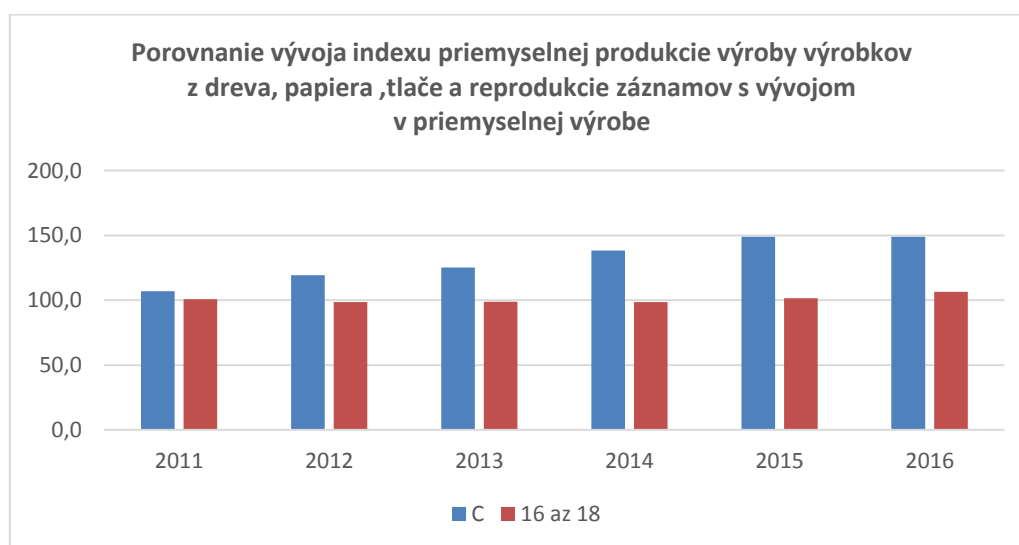
Príspevky tejto agregácie ku vybraným ukazovateľom priemyselnej výroby sú uvedené v tabuľke č. 9.

**Tabuľka č. 9 Podiely vybraných ukazovateľov odvetví SK NACE 16 až 18 na priemyselnej výrobe v rokoch 2016 a 2015.**

	rok		
podiel na:	2016	2015	MRZ (p.b.)
tržbách za vlastné výkony a tovar	3,14 %	3,13 %	0,01
tržbách zo zahraničia	2,84 %	2,76 %	0,07
priemernom evidenčnom počte zamestnancov	3,91 %	3,93 %	-0,02

Zdroj: MH SR; 2017

Ako vidieť z grafu č. 11 aj agregácia odvetví SK NACE 16 až 18 má výrazne nižšiu dynamiku vývoja produkcie v porovnaní z celkovou priemyselnou výrobou.



**Graf 11 Porovnanie vývoja indexu priemyselnej produkcie výroby výrobkov z dreva, papiera, tlače a reprodukcie záznamov s vývojom v priemyselnej výrobe, Zdroj: MH SR; 2017.**

## Analýza vývoja priemyselnej výroby

Na základe porovnania štvormesačných priemerov rokov 2011 až 2017 možno očakávať za rok 2017 hodnotu indexu priemyselnej produkcie v tejto agregácii v rozsahu 103 až 107 % priemerného mesiaca roku 2010.

V roku 2016 bolo v odvetví SK NACE 16 zaznamenané obstaranie dlhodobého hmotného a nehmotného majetku v hodnote 20 532 881 Eur pri medziročnom poklese investovania o 41,15 % (v roku 2015 bol zaznamenaný rast o 27,97 %). V sektore SK NACE 17 a 18 bola hodnota obstaraného majetku 73 410 542 Eur s medziročným rastom 13,01 % (v roku 2015 bol pokles 56,03 %). Pritom hodnota obstaraného majetku v odvetví SK NACE 16 bola v roku 2016 o 34,32 % nižšia ako odpisy, v SK NACE 17 a 18 o 24,94 % nižšia, čo nestačilo na zvrátenie klesajúceho trendu relatívnej zostatkovej hodnoty dlhodobého majetku.

**Tabuľka 10 Vybrané hodnoty prepočtových ukazovateľov v sektoroch SK NACE 16 až 18 v roku 2016 a ich priemery medziročných zmien v rokoch 2011 až 2016.**

		pridaná hodnota/ spotreba mat_en	pridaná hodnota/ mzdy	rentabilita nákladov	obežné aktíva/ záväzky	vlastné imanie/ bankové úvery a výpomoci	relatívna zostatková hodnota dlhod. majetku
<b>hodnota 2016</b>	<b>C</b>	27,66 %	267,73 %	5,02 %	162,06 %	327,73 %	39,95 %
	<b>16</b>	35,09 %	263,24 %	4,19 %	115,49 %	125,96 %	49,88 %
	<b>17 a 18</b>	48,45 %	355,07 %	10,89 %	103,46 %	638,06 %	33,99 %
<b>priemerná medziročná zmena 2011 až 2016 (p.b.)</b>	<b>C</b>	0,59	1,16	0,36	0,79	17,23	-1,25
	<b>16</b>	1,17	13,51	1,17	-5,04	11,55	-2,53
	<b>17 a 18</b>	0,85	5,51	0,43	-5,78	17,07	-0,95

Zdroj: MH SR; 2017

Sektory SK NACE 16 až 18 patria v rámci priemyselnej výroby k tým, kde sa materiály a energia zhodnocujú výrazne vyššie ako priemer a strednodobý medziročný rast tohto zhodnocovania je tiež vyšší v porovnaní s priemyselnou výrobou. Podobný vývoj v agregácii SK NACE 17 a 18 vykazuje aj rentabilita nákladov. V sektore SK NACE 16 je rentabilita oproti priemyselnej výrobe nižšia, avšak dynamika jej rastu v strednodobom horizonte je vyššia. Likvidita týchto odvetví je v porovnaní s priemyselnou výrobou nižšia a vykazuje vysoký medziročný pokles. Taktiež v oblasti zhodnotenia práce vykazuje sektor SK NACE 16 nižšiu hodnotu ako priemyselná výroba, avšak s vyššou dynamikou rastu. V sektore SK NACE 17 a 18 je podiel pridanej hodnoty k objemu vyplatených miezd výrazne vyšší v porovnaní s priemyselnou výrobou s vyšším priemerným medziročným rastom. Výrazne vyššie krytie cudzích zdrojov vlastným imaním vytvára dobré predpoklady pre možné investície v sektore SK NACE 17 a 18, čo vzhľadom na vysokú opotrebovanosť jeho výrobných základne bude potrebné zabezpečiť.

Do tohto sektoru patrí odvetvie „Výroba koksu a rafinárske spracovanie ropy“ (SK NACE 19), v ktorom ku koncu roka 2016 pôsobili 4 podniky, ďalej je to odvetvie „Výroba chemikálií a chemických produktov“ (SK NACE 20) s počtom 54 podnikov, „Výroba základných farmaceutických produktov a farmaceutických prípravkov (SK NACE 21) s 15 podnikmi, „Výroba výrobkov z gumených a plastových“ (SK NACE 22) s 207 podnikmi a „Výroba ostatných nekovových minerálnych výrobkov“ so 101 podnikmi s počtom 20 a viac zamestnancov.

Tržby za vlastné výkony a tovar, tržby z predaja zo zahraničia a priemerný evidenčný počet zamestnancov za rok 2016 vo vyššie uvedených odvetviach sú uvedené v tabuľke č. 11.

**Tabuľka 11 Hodnoty a medziročné zmeny vybraných ukazovateľov odvetví SK NACE 19 až 23 v roku 2016.**

SK NACE	19	20	21	22	23
<b>tržby za vlastné výkony a tovar (Eur)</b>	2 552 509 582	1 563 232 258	174 268 158	4 490 359 077	1 482 369 403
<b>mrz</b>	-24,36 %	-8,20 %	-12,45 %	9,87 %	2,53 %
<b>tržby z predaja do zahraničia (Eur)</b>	1 783 709 880	1 051 431 817	92 612 926	3 109 491 758	670 647 022
<b>mrz</b>	-18,41 %	-7,58 %	-10,16 %	3,87 %	2,62 %
<b>priemerný evidenčný počet zamestnancov (osoby)</b>	2 351	7 847	2 111	30 711	12 222
<b>mrz</b>	-2,87 %	2,31 %	-3,00 %	6,05 %	3,21 %

Zdroj: MH SR; 2017

Príspevky hodnotených odvetví k vybraným ukazovateľom priemyselnej výroby sú uvedené v tabuľke č. 12.

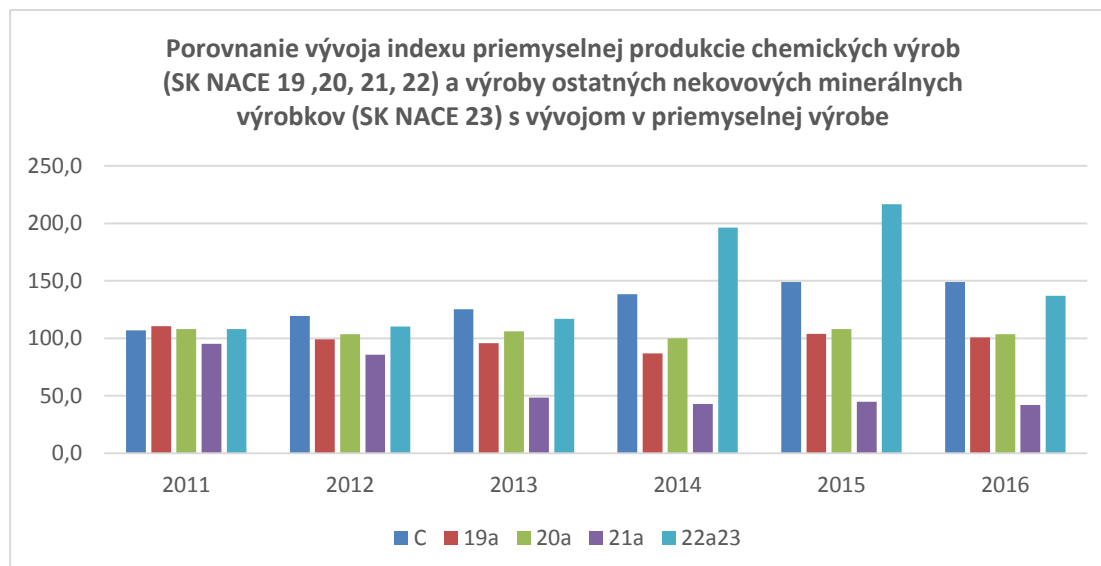
**Tabuľka 12 Podiely vybraných ukazovateľov odvetví SK NACE 16 až 18 na priemyselnej výrobe v rokoch 2016 a 2015.**

	SK NACE	rok		
podiel na:		2016	2015	MRZ (p.b.)
<b>tržbách za vlastné výkony a tovar</b>	19	3,80 %	5,11 %	-1,32
	20	2,32 %	2,58 %	-0,25
	21	0,26 %	0,30 %	-0,04
	22	6,68 %	6,19 %	0,49

podiel na:	SK NACE	rok		
		2016	2015	MRZ (p.b.)
	23	2,20 %	2,19 %	0,01
<b>tržbách zo zahraničia</b>	19	3,62 %	4,50 %	-0,88
	20	2,13 %	2,34 %	-0,21
	21	0,19 %	0,21 %	-0,02
	22	6,31 %	6,17 %	0,15
	23	1,36 %	1,35 %	0,02
<b>priemernom evidenčnom počte zamestnancov</b>	19	0,64 %	0,68 %	-0,04
	20	2,15 %	2,16 %	-0,01
	21	0,58 %	0,61 %	-0,03
	22	8,40 %	8,14 %	0,26
	23	3,34 %	3,33 %	0,01

Zdroj: MH SR; 2017

Ako vidieť z grafu č. 12 hodnotené odvetvia s výnimkou agregácie SK NACE 22 a 23 (indexy priemyselnej produkcie ŠÚ SR neuvádza pre tieto dve odvetvia osobitne) majú výrazne nižšiu dynamiku vývoja produkcie v porovnaní s priemyselnou výrobou celkom. Najvýraznejšie klesla produkcia v odvetví SK NACE 21 v dôsledku premiestnenia veľkej časti produkcie spoločnosti Zentiva a. s. Hlohovec mimo územie SR a jej následnou likvidáciou. Časť aktivít prevzala spoločnosť Saneca Pharmaceuticals a.s. Rozvoj však stagnuje aj v sektorech SK NACE 19 aj 20 a v roku 2016 došlo k výraznému spomaleniu aj v sektore SK NACE 22 a 23. Tieto skutočnosti sú v súlade aj s poklesom tržieb a poklesom podielu odvetví na tržbách priemyselnej výroby.



**Graf č. 12 Porovnanie vývoja indexu priemyselnej produkcie chemických výrob (SK NACE 19, 20, 21, 22) a výroby ostatných nekovových minerálnych výrobkov (SK NACE 23) s vývojom v priemyselnej výrobe**

Zdroj: MH SR; 2017

Z porovnania 4 mesačných výsledkov rokov 2011 až 2017 a ročných výsledkov 2011 až 2016 vyplýva, že v SK NACE 19 by index priemyselnej produkcie mohol byť v rozmedzí 101

## Analýza vývoja priemyselnej výroby

až 111 %, v SK NACE 20 v rozmedzí 102 až 109 %, v SK NACE 21 v rozmedzí 38 až 44 % a v SK NACE 22 a 23 v rozmedzí 120 až 184 % priemerného mesiaca 2010.

V tabuľke č. 13 je uvedené porovnanie vybraných prepočtových ukazovateľov odvetví sektoru 19 až 23 a priemyselnej výroby a ich priemer medziročných zmien v percentuálnych bodoch.

**Tabuľka 13 Vybrané hodnoty prepočtových ukazovateľov v sektoroch SK NACE 19 až 23 v roku 2016 a ich priemery medziročných zmien v rokoch 2011 až 2016.**

		pridaná hodnota/ spotreba mat_en	pridaná hodnota/ mzdy	rentabilita nákladov	obežné aktíva/ záväzky	vlastné imanie/ bankové úvery a výpomoci	relatívna zostatková hodnota dlhod. majetku
<b>hodnota 2016</b>	C	27,66 %	267,73 %	5,02 %	162,06 %	327,73 %	39,95 %
	19	20,85 %	729,61 %	7,08 %	104,09 %	1298,31 %	41,69 %
	20 a21	36,93 %	269,22 %	3,39 %	147,87 %	245,62 %	39,47 %
	22	52,90 %	339,75 %	12,36 %	160,30 %	403,43 %	41,40 %
	23	72,70 %	277,90 %	8,18 %	197,08 %	381,83 %	37,03 %
<b>priemerná medziročná zmena 2011 až 2016 (p.b.)</b>	C	0,59	1,16	0,36	0,79	17,23	-1,25
	19	2,13	40,83	0,99	-4,09	-67644,31	-0,51
	20 a21	2,55	-3,86	-0,28	-2,10	2,78	-0,91
	22	2,75	13,47	1,19	2,80	47,84	-1,05
	23	1,92	1,30	0,17	8,89	31,27	-0,66

Zdroj: MH SR; 2017

V odvetví SK NACE 19 sa materiály a energia zhodnocujú výrazne nižšie v porovnaní s priemyselnou výrobou, jeho strednodobý medziročný rast je však vyšší. Ostatné odvetvia hodnoteného sektoru svojim charakterom technológií a nákladmi na vstupné materiály dovoľujú vyššie hodnoty predmetného ukazovateľa ako má priemyselná výroba celkom. Produktivita hodnoty práce je v odvetví SK NACE 19 najvyššia v rámci priemyselnej výroby a vykazuje aj vysoký strednodobý medziročný rast. Podobný vývoj vidieť aj pri krytí cudzích zdrojov vlastným imaním. Opačný trend však vykazuje podiel obežných aktív k záväzkom a relatívna zostatková hodnota dlhodobého hmotného a nehmotného majetku je iba mierne nad úrovňou hodnoty dosahovanej v priemyselnej výrobe celkom. V odvetví SK NACE 19 bolo v roku 2016 zaznamenané obstaranie dlhodobého hmotného a nehmotného majetku v hodnote 93 243 357 Eur s medziročným poklesom o 15,86 % (v roku 2015 bol u tohto ukazovateľa zaznamenaný medziročný pokles o 54,03 %). Obstaraný majetok v roku 2016 bol o 30,48 % nižší ako odpisy (v roku 2015 bol nižší o 2,77 %).

## Analýza vývoja priemyselnej výroby

Sektor SK NACE 20 a 21, ktorý vykazuje pokles produkcie a výpadok v tržbách má najnižšiu rentabilitu nákladov hodnotenej odvetvovej agregácie, ktorá zároveň v strednodobom horizonte klesá. Odvetvia SK NACE 22 a 23 vykazujú v porovnaní s priemyselnou výrobou vyššie hodnoty aj rast všetkých vybraných prepočtových ukazovateľov s výnimkou relatívnej zostatkovej hodnoty, kde je vykázaný priemerný medziročný pokles. V sektore SK NACE 20 a 21 bolo v roku 2016 zaznamenané obstaranie dlhodobého hmotného a nehmotného majetku v hodnote 219 720 968 Eur s medziročným rastom o 46,96 % (v roku 2015 bol u tohto ukazovateľa zaznamenaný medziročný rast o 27,76 %). Obstaraný majetok v roku 2016 bol o 129,41 % vyšší ako odpisy (v roku 2015 bol vyšší o 47,23 %). To však nepostačovalo na obrátenie trendu v opotrebovanosti dlhodobého majetku. V odvetví SK NACE 22 bol obstaraný dlhodobý hmotný a nehmotný majetok v hodnote 274 947 942 Eur s medziročným rastom 46,96 %, ktorý bol o 46,93 % vyšší ako odpisy. V odvetví SK NACE 23 to bolo 106 201 937 Eur s medziročným rastom 26,09 % a hodnota obstaraného dlhodobého majetku bola o 3,54 % vyššia ako odpisy.

### VÝROBA KOVOV A KOVOVÝCH KONŠTRUKCIÍ (SK NACE 24 až 25)

Tento sektor pozostáva z odvetvia „Výroba a spracovanie kovov“ (SK NACE 24), v ktorom ku koncu roku 2016 pôsobilo 64 podnikov a „Výroba kovových konštrukcií okrem strojov a zariadení“ (SK NACE 25) so 425 podnikmi s 20 a viac zamestnancami.

V tabuľke č. 14 sú uvedené hodnoty vybraných ukazovateľov uvedených odvetví v roku 2016 a ich medziročných zmien oproti predchádzajúcemu roku.

**Tabuľka č. 14 Hodnota a medziročná zmena vybraných ukazovateľov odvetví SK NACE 24 až 25 v roku 2016.**

SK NACE	24	25
<b>tržby za vlastné výkony a tovar (Eur)</b>	3 797 252 111	3 727 377 233
mrz	-3,57 %	0,23 %
<b>tržby z predaja do zahraničia (Eur)</b>	3 114 978 255	2 503 362 478
mrz	-3,11 %	1,63 %
<b>priemerný evidenčný počet zamestnancov (osoby)</b>	22 140	33 411
mrz	0,10 %	4,03 %

Zdroj: MH SR; 2017

Poklesy tržieb v odvetví SK NACE 24 a následné zníženie podielu odvetvia na tržbách za vlastné výkony a tovar ako aj na tržbách z predaja do zahraničia sú dôsledkom jednak výrazných prepádov cien ocele a hliníka na svetovom trhu spôsobeného hlavne dumpingovými dodávkami z Číny, ktoré nasledovali po výraznom znížení jej vnútroštátnej spotreby ocele a snahou zachovania výrobných kapacít z dôvodu udržania zamestnanosti. Snaha o udržanie konkurenčnej schopnosti sa následne prejavila aj na poklese zamestnanosti v odvetví.

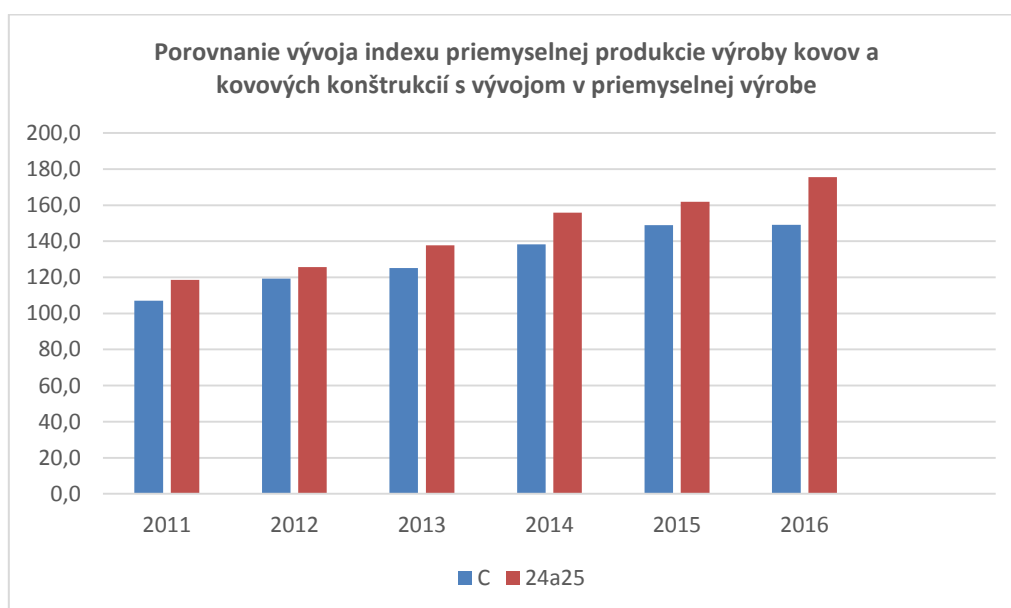
V tabuľke č. 15 sú uvedené podiely týchto odvetví na vybraných ukazovateľoch priemyselnej výroby.

Tabuľka 15 Podiely vybraných ukazovateľov odvetví SK NACE 24 a 25 na priemyselnej výrobe v rokoch 2016 a 2015.

podiel na:	SK NACE	rok		
		2016	2015	MRZ (p.b.)
tržbách za vlastné výkony a tovar	24	5,65 %	5,96 %	-0,32
	25	5,54 %	5,63 %	-0,09
tržbách zo zahraničia	24	6,32 %	6,62 %	-0,30
	25	5,08 %	5,07 %	0,01
priemernom evidenčnom počte zamestnancov	24	6,05 %	6,22 %	-0,16
	25	9,14 %	9,03 %	0,11

Zdroj: MH SR; 2017

Na grafe č. 13 vidieť vývoj indexov priemyselnej produkcie hodnotených odvetví v porovnaní s priemyselnou výrobou, z ktorých vidieť, že produkcia v nich sa napriek výpadku tržieb v rokoch 2015 a 2016 vyvíja výrazne dynamickejšie ako v priemyselnej výrobe.



Graf 13 Porovnanie vývoja indexu priemyselnej produkcie výroby kovov a kovových konštrukcií s vývojom v priemyselnej výrobe

Zdroj: MH SR; 2017

Predikcia na rok 2017 na základe porovnania 4 mesačných a ročných výsledkov predpokladá index priemyselnej produkcie pre SK NACE 24 a 25 v rozmedzí 195 až 202 % hodnoty priemerného mesiaca 2010.



## Analýza vývoja priemyselnej výroby

V tabuľke č. 16 je uvedené porovnanie vybraných prepočtových ukazovateľov odvetví sektoru 24 a 25 a priemyselnej výroby a ich priemer medziročných zmien v percentuálnych bodoch.

**Tabuľka 16 Hodnoty vybraných prepočtových ukazovateľov v sektoroch SK NACE 24 a 25 v roku 2016 a ich priemery medziročných zmien v rokoch 2011 až 2016**

		pridaná hodnota/ spotreba mat_en	pridaná hodnota/ mzdy	rentabilita nákladov	obežné aktíva/ záväzky	vlastné imanie/ bankové úvery a výpomoci	relatívna zostatková hodnota dlhod. majetku
<b>hodnota 2016</b>	C	27,66 %	267,73 %	5,02 %	162,06 %	327,73 %	39,95 %
	24 a 25	42,36 %	241,53 %	7,02 %	175,27 %	383,63 %	42,25 %
<b>priemerná medziročná zmena 2011 až 2016 (p.b.)</b>	C	0,59	1,16	0,36	0,79	17,23	-1,25
	24 a 25	1,84	-1,28	0,23	4,55	35,30	-1,30

Zdroj: MH SR; 2017

Napriek výpadkom v tržbách v rokoch 2015 a 2016 vidieť, že vo väčšine prepočtových ukazovateľov odvetvia SK NACE 24 a 25 vykazujú lepšie výsledky ako priemyselná výroba celkom. Horšie výsledky sú však v produktivite hodnoty práce, kde zároveň vidieť v strednodobom horizonte klesajúci trend, čo si vyžiada opatrenia v oblasti tak organizácie práce a zrejme aj v oblasti procesných inovácií zameraných buď na vyššiu rast pridanej hodnoty alebo úsporám v oblasti hodnoty práce.

V sektore SK NACE 24 a 25 bola v roku 2016 vykázaná hodnota obstaraného dlhodobého hmotného a nehmotného majetku 355 804 302 Eur s medziročným poklesom 11,47 % (v roku 2015 bolo zaznamenaný rast o 41,38 %). Hodnota obstaraného dlhodobého majetku bola o 14,21 % vyššia ako odpisy (v roku 2015 bola táto hodnota vyššia o 31,49 % a v roku 2014 o 4,54 % nižšia). Tieto investície významne prispeli k pozitívnemu vývoju rentability nákladov napriek významnému poklesu v tržbách za vlastné výkony a tovar, v poslednom období avšak nepostačovali k zastaveniu opotrebovanosti výrobných základne.

### VÝROBA STROJOV A ZARIADENÍ INDE NEZARADENÝCH (SK NACE 28)

Vo vyššie uvedenom odvetví SK NACE 28 ku koncu roku 2016 pôsobilo 209 podnikov s počtom 20 a viac zamestnancov.

V tabuľke č. 17 sú uvedené hodnoty za rok 2016 a medziročné zmeny vybraných ukazovateľov odvetvia.

**Tabuľka 17 Hodnoty a medziročné zmeny vybraných ukazovateľov odvetvia SK NACE 28 v roku 2016.**

SK NACE	28
tržby za vlastné výkony a tovar (Eur)	4 364 865 847
mrz	4,58 %
tržby z predaja do zahraničia (Eur)	3 703 451 297
mrz	7,37 %
priemerný evidenčný počet zamestnancov (osoby)	39 396
mrz	3,72 %

Zdroj: MH SR; 2017

Vo výrobe strojov a zariadení v roku 2016 rástli všetky sledované ukazovatele a ako vidieť z tabuľky č. 18 zvýšil sa aj jeho podiel na tržbách za vlastné výkony a tovar ako aj na tržbách z predaja do zahraničia v rámci priemyselnej výroby.

**Tabuľka 18 Podiely vybraných ukazovateľov odvetvia SK NACE 28 na priemyselnej výrobe v rokoch 2016 a 2015.**

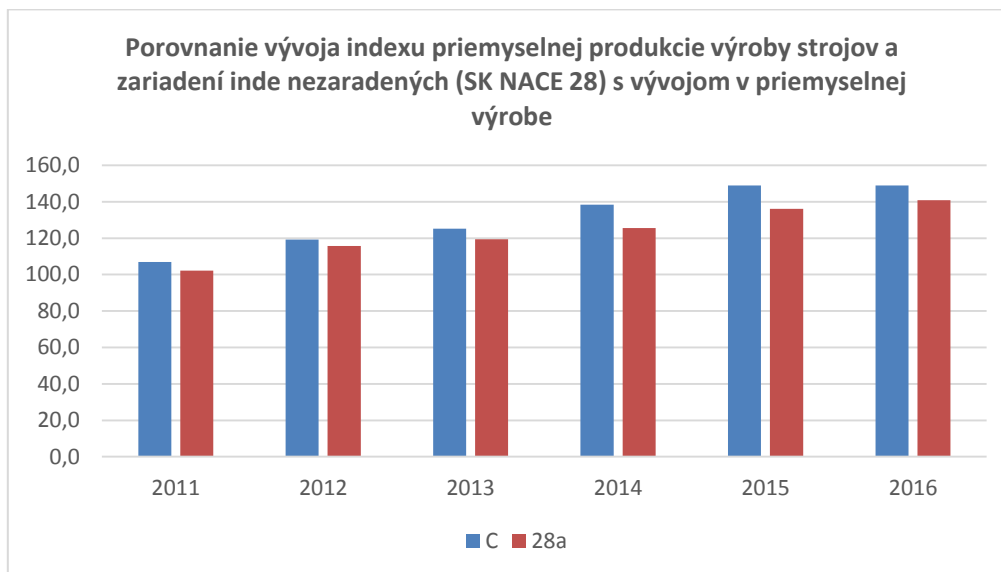
podiel na:	rok		
	2016	2015	MRZ (p.b.)
tržbách za vlastné výkony a tovar	6,49 %	6,32 %	0,17
tržbách zo zahraničia	7,52 %	7,11 %	0,41
priemernom evidenčnom počte zamestnancov	10,77 %	10,68 %	0,10

Zdroj: MH SR; 2017

Z grafu č. 14 vidieť, že index priemyselnej produkcie v strednodobom časovom horizonte pri mierne nižších hodnotách ako v priemyselnej výrobe rastie v porovnaní s ňou v sektore SK NACE 28 podobným tempom. Na základe porovnania štvormesačných a ročných

## Analýza vývoja priemyselnej výroby

výsledkov možno predpokladať, že index priemyselnej produkcie v tomto odvetví dosiahne hodnotu v rozmedzí 146 až 150 % priemerného mesiaca 2010.



**Graf 14** Porovnanie vývoja indexu priemyselnej produkcie výroby strojov a zariadení inde nezariadených (SK NACE 28) s vývojom v priemyselnej výrobe

Zdroj: MH SR; 2017

V tabuľke č. 19 sú uvedené vybrané prepočtové ukazovatele, z ktorých možno odvodiť postavenie odvetvia v rámci priemyselnej výroby.

V odvetví SK NACE 28 bola v roku 2016 vykázaná hodnota obstaraného dlhodobého hmotného a nehmotného majetku 253 376 331 Eur s medzoročným rastom 6,84 % (v roku 2015 bol zaznamenaný pokles o 5,55 %). Hodnota obstaraného dlhodobého majetku bola o 22,48 % vyššia ako odpisy (v roku 2015 bola táto hodnota vyššia o 13,97 % a v roku 2014 o 8,42 % vyššia). Tieto investície však nepostačovali k zastaveniu opotrebovanosti výrobných základne.

**Tabuľka 19** Hodnoty vybraných prepočtových ukazovateľov v odvetví SK NACE 28 v roku 2016 a ich priemery medzoročných zmien v rokoch 2011 až 2016.

		pridaná hodnota/ spotreba mat_en	pridaná hodnota/ mzdy	rentabilita nákladov	obežné aktíva/ záväzky	vlastné imanie/ bankové úvery a výpomoci	relatívna zostatková hodnota dlhod. majetku
hodnota 2016	C	27,66 %	267,73 %	5,02 %	162,06 %	327,73 %	39,95 %
	28	49,55 %	227,62 %	5,59 %	261,59 %	261,59 %	41,41 %
priemerná medzoročná zmena 2011 až 2016 (p.b.)	C	0,59	1,16	0,36	0,79	17,23	-1,25
	28	0,37	0,88	0,28	-0,77	3,25	-1,28

Zdroj: MH SR; 2017

## Analýza vývoja priemyselnej výroby

Odvetvie SK NACE 28 patrí v rámci priemyselnej výroby k odvetviam s vyšším ako priemerným zhodnocovaním materiálov a energií a s nižšou produktivitou hodnoty práce. Výrazne nižšia je hodnota aj dynamika krytia cudzích zdrojov vlastným imaním a relatívna zostatková hodnota dlhodobého majetku má podobne klesajúci trend ako vo väčšine odvetví priemyselnej výroby.

### VÝROBA ELEKTRONICKÝCH VÝROBKOV A ELEKTRICKÝCH ZARIADENÍ (SK NACE 26 a 27)

Do sektoru patria odvetvia „Výroba počítačových, elektronických a optických výrobkov (SK NACE 26) so 71 podnikmi a „Výroba elektrických zariadení (SK NACE 27) so 149 podnikmi s počtom 20 a viac zamestnancov ku koncu roku 2016.

Vybrané základné ukazovatele týchto odvetví sú uvedené v tabuľke č. 20.

**Tabuľka 20 Hodnoty a medziročné zmeny vybraných ukazovateľov odvetví sektoru SK NACE 26 a 27 v roku 2016.**

SK NACE	26	27
<b>tržby za vlastné výkony a tovar (Eur)</b>	5 784 736 139	3 626 891 476
mrz	-1,08%	4,99%
<b>tržby z predaja do zahraničia (Eur)</b>	4 629 991 880	3 095 714 423
mrz	-13,27%	6,63%
<b>priemerný evidenčný počet zamestnancov (osoby)</b>	13 326	31 879
mrz	2,13%	4,67%

Zdroj: MH SR; 2017

Vo výrobe elektronických výrobkov vidieť výrazný pokles najmä v predaji do zahraničia, čo sa prejavilo aj na poklese podielu tohto odvetvia tak na tržbách za vlastné výkony a tovar, ako aj na predaji do zahraničia v rámci priemyselnej výroby.

V tabuľke 21 sú zobrazené podiely hodnotených odvetví na vyššie uvedených ukazovateľoch priemyselnej výroby.

**Tabuľka 21 Podiely odvetví sektoru SK NACE 26 a 27 na vybraných ukazovateľoch priemyselnej výroby a ich medziročné zmeny.**

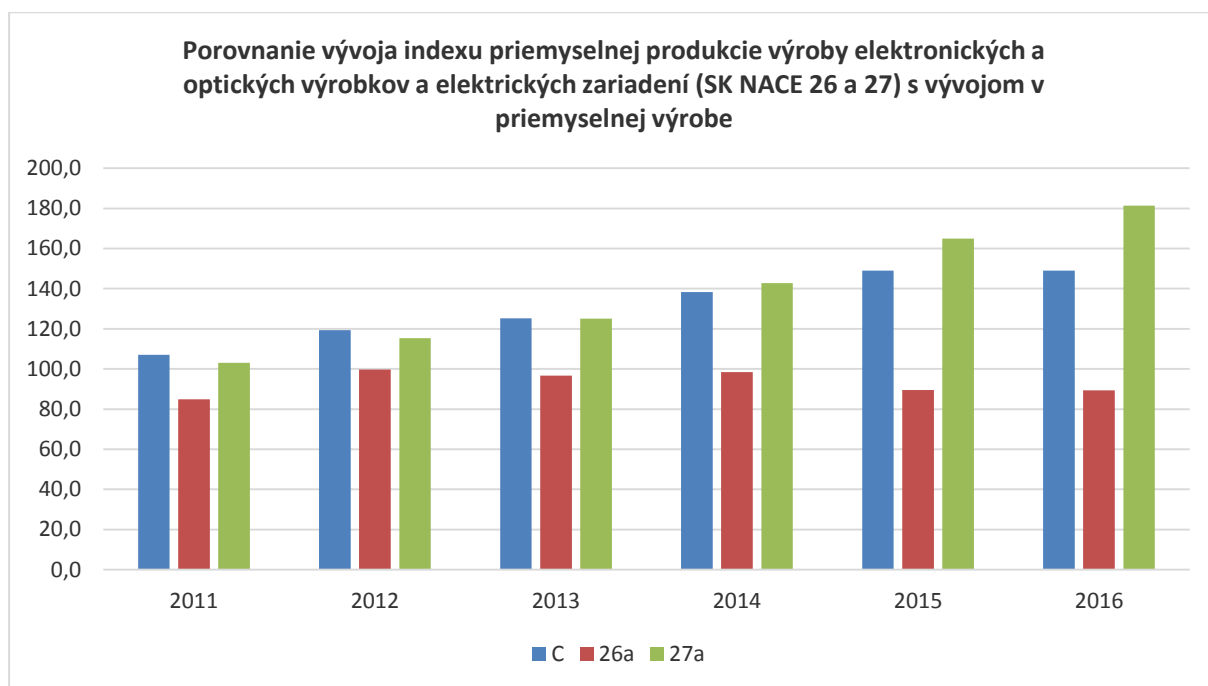
podiel na:	SK NACE	rok		
		2016	2015	MRZ (p.b.)
tržbách za vlastné výkony a tovar	26	8,60 %	8,86 %	-0,26
	27	5,39 %	5,23 %	0,16



	SK NACE	rok		
tržbách zo zahraničia	26	9,40 %	11,00 %	-1,60
	27	6,29 %	5,98 %	0,30
priemernom evidenčnom počte zamestnancov	26	3,64 %	3,67 %	-0,02
	27	8,72 %	8,56 %	0,16

Zdroj: MH SR; 2017

Klesajúci trend výkonnosti odvetvia SK NACE 26 vidieť aj z vývoja indexu priemyselnej produkcie v rokoch 2011 až 2016, ktorý je zobrazený na grafe č. 15. Na druhej strane odvetvie SK NACE 27 v uvedenom období vykazuje výrazný vyšší rast ako priemyselná výroba. Z porovnania štvormesačných a ročných výsledkov uvedeného obdobia možno očakávať za rok 2017 hodnotu indexu priemyselnej produkcie v SK NACE 26 v rozmedzí 88 až 92 % a v SK NACE 27 v rozmedzí 192 až 207 % úrovne priemerného mesiaca 2010.



Graf 15 Porovnanie vývoja indexu priemyselnej produkcie výroby elektronických a optických výrobkov a elektrických zariadení (SK NACE 26 a 27) s vývojom v priemyselnej výrobe

Zdroj: MH SR; 2017

Na zhodnotenie postavenia odvetví v rámci priemyselnej výroby je vhodné posúdiť porovnanie vybraných prepočtových ukazovateľov uvedených v tabuľke č. 22.

**Tabuľka 22 Hodnoty vybraných prepočtových ukazovateľov sektoru SK NACE 26 a 27 v roku 2016 a ich priemery medziročných zmien v rokoch 2011 až 2016.**

		pridaná hodnota/ spotreba mat_en	pridaná hodnota/mzdy	rentabilita nákladov	obežné aktíva/ záväzky	vlastné imanie/ bankové úvery a výpomoci	relatívna zostatková hodnota dlhod. majetku
<b>hodnota 2016</b>	C	27,66 %	267,73 %	5,02 %	162,06 %	327,73 %	39,95 %
	26 a 27	19,90 %	249,06 %	3,65 %	212,78 %	419,55 %	39,04 %
<b>priemerná medziročná zmena 2011 až 2016 (p.b.)</b>	C	0,59	1,16	0,36	0,79	17,23	-1,25
	26 a 27	0,61	-7,20	-0,04	-0,38	40,55	-1,63

Zdroj: MH SR; 2017

Sektor SK NACE 26 a 27 v oblasti zhodnocovania materiálov a energií, v produktivite hodnoty práce a v rentabilite nákladov vykazuje v rámci priemyselnej výroby podpriemerné hodnoty, má však predpoklady pre ďalší rozvoj, nakoľko má vysokú rezervu krytia cudzích zdrojov vlastným imaním a nadpriemernú likviditu, čo by bolo potrebné využiť na investovanie do produktových inovácií najmä v oblasti spotrebnej elektroniky, kde vidieť tendenciu k znižovaniu odbytu a celý sektor navyše má nízku relatívnu zostatkovú hodnotu dlhodobého majetku. V sektore SK NACE 26 a 27 bol v roku 2016 obstaraný dlhodobý hmotný a nehmotný majetok v hodnote 332 487 546 Eur s medziročným rastom o 6,67 % (v roku 2015 bol pokles o 5,55 %). Hodnota obstaraného majetku bola oproti odpisom vyššia o 34,83 % (v roku 2015 bola vyššia o 26,20 % a v roku 2014 o 36,43 %). Napriek tomu je priemerný medziročný pokles relatívnej zostatkovej hodnoty v období 2010 až 2016 vyšší ako v priemyselnej výrobe celkom.

#### VÝROBA DOPRAVNÝCH PROSTRIEDKOV (SK NACE 29 a 30)

Do tohto sektoru patrí odvetvie „Výroba motorových vozidiel, návesov a prívesov“ SK NACE 29, v ktorom ku koncu roka 2016 pôsobilo 136 podnikov a odvetvie „Výroba ostatných dopravných prostriedkov“ SK NACE 30 s 18 podnikmi s počtom 20 a viac zamestnancov.

Vybrané základné ukazovatele týchto odvetví za rok 2016 a ich medziročné zmeny sú uvedené v tabuľke č. 23. Podiely týchto odvetví na ukazovateľoch priemyselnej výroby v rokoch 2016 a 2015 sú v tabuľke č. 24.

**Tabuľka 23 Hodnoty a medziročné zmeny vybraných ukazovateľov odvetví sektoru SK NACE 29 a 30 v roku 2016.**

SK NACE	29	30
tržby za vlastné výkony a tovar (Eur)	26 149 377 859	274 529 767
mrz	6,99%	-26,83%
tržby z predaja do zahraničia (Eur)	20 575 877 664	200 495 169
mrz	6,87%	-13,14%
priemerný evidenčný počet zamestnancov (osoby)	70 148	3 609
mrz	4,16%	-5,87%

Zdroj: MH SR; 2017

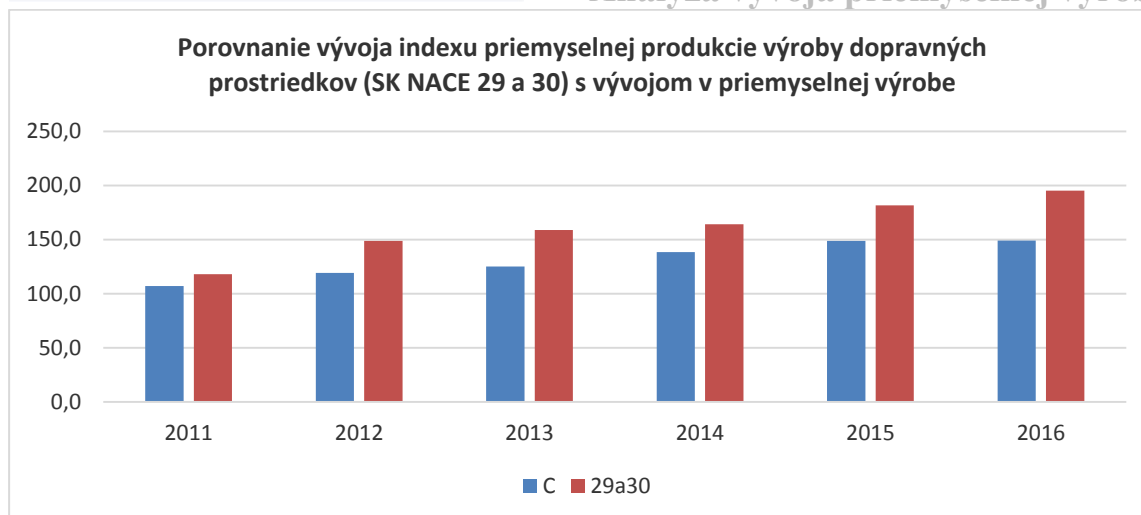
**Tabuľka 24 Podiely odvetví sektoru SK NACE 29 a 30 na vybraných ukazovateľoch priemyselnej výroby a ich medziročné zmeny.**

	SK NACE	rok		
		2016	2015	MRZ (p.b.)
podiel na:				
tržbách za vlastné výkony a tovar	29	38,88%	37,02%	1,86
	30	0,41%	0,57%	-0,16
tržbách zo zahraničia	29	41,78%	39,66%	2,11
	30	0,41%	0,48%	-0,07
priemernom evidenčnom počte zamestnancov	29	19,18%	18,93%	0,26
	30	0,99%	1,08%	-0,09

Zdroj: MH SR; 2017

Vyššie uvedené údaje dokumentujú kľúčový význam výroby dopravných prostriedkov na priemyselnej výrobe tak v oblasti tržieb ako aj v zamestnanosti. Sektor je pritom nositeľom rastu produkcie priemyselnej výroby, čo je vidieť z grafu č. 16. V roku 2017 sa na základe porovnania štvormesačných a ročných výsledkov očakáva hodnota indexu priemyselnej produkcie v tomto sektore v rozmedzí 195 až 205 % úrovne priemerného mesiaca 2010.





Graf 16 Porovnanie vývoja indexu priemyselnej produkcie výroby elektronických a optických výrobkov a elektrických zariadení (SK NACE 26 a 27) s vývojom v priemyselnej výrobe

Zdroj: MH SR; 2017

V tabuľke č. 25 sú uvedené vybrané prepočtové ukazovatele, ktoré umožňujú porovnať odvetvia v rámci priemyselnej výroby z pohľadu jednotkovej výkonnosti.

Tabuľka 25 Hodnoty vybraných prepočtových ukazovateľov sektoru SK NACE 29 a 30 v roku 2016 a ich priemery medziročných zmien v rokoch 2011 až 2016.

		pridaná hodnota/spotreba mat_en	pridaná hodnota/mzdy	rentabilita nákladov	obežné aktíva/závazky	vlastné imanie/bankové úvery a výpomoci	relatívna zostatková hodnota dlhod. majetku
hodnota 2016	C	27,66%	267,73%	5,02%	162,06%	327,73%	39,95%
	29 a 30	15,52%	300,77%	3,21%	131,82%	251,23%	38,73%
priemerná medziročná zmena 2011 až 2016 (p.b.)	C	0,59	1,16	0,36	0,79	17,23	-1,25
	29 a 30	-0,06	0,64	0,04	-2,19	2,93	-1,92

Zdroj: MH SR; 2017

Napriek najvyšším podielom sektoru na tržbách aj zamestnanosti v priemyselnej výrobe je nutné uviesť, že s výnimkou produktivity hodnoty práce vykazuje výroba dopravných prostriedkov vo všetkých prepočtových ukazovateľoch nižšie hodnoty v porovnaní s priemyselnou výrobou celkom. V sektore SK NACE 29 a 30 bol v roku 2016 obstaraný dlhodobý hmotný a nehmotný majetok v hodnote 1 205 145 056 Eur s medziročným rastom o 21,83 % (v roku 2015 bol rast o 66,80 %). Hodnota obstaraného majetku bola oproti odpisom vyššia o 77,80 % (v roku 2015 bola vyššia o 51,70 % a v roku 2014 nižšia o 4,40 %). Napriek tomu je priemerný medziročný pokles relatívnej zostatkovej hodnoty v období 2010 až 2016 vyšší ako v priemyselnej výrobe celkom.

Do tohto sektoru patrí odvetvie „Výroba nábytku“ (SK NACE 31), v ktorom pôsobilo 87 podnikov, odvetvie „Iná výroba inde nezaraďená“ (SK NACE 32) s 37 podnikmi a odvetvie „Oprava a inštalácia strojov a prístrojov“ s počtom 97 podnikov s 20 a viac zamestnancami ku koncu roka 2016.

Uvedené odvetvia patria z pohľadu tržieb a zamestnanosti k menej významným sektorom priemyselnej výroby. Vybrané ukazovatele a ich medziročné zmeny za rok 2016 sú v tabuľke č. 26 a podiely týchto vybraných ukazovateľov na priemyselnej výrobe a ich medziročné zmeny sú v tabuľke č. 27.

**Tabuľka 26 Hodnoty a medziročné zmeny vybraných ukazovateľov odvetví sektoru SK NACE 31 až 33 v roku 2016.**

SK NACE	31	32	33
<b>tržby za vlastné výkony a tovar (Eur)</b>	849 430 556	325 069 873	1 005 991 491
<b>mrz</b>	5,20%	-2,87%	-6,80%
<b>tržby z predaja do zahraničia (Eur)</b>	641 640 344	251 713 215	255 077 134
<b>mrz</b>	3,54%	-3,08%	5,78%
<b>priemerný evidenčný počet zamestnancov (osoby)</b>	11 350	4 431	10 131
<b>mrz</b>	-1,25%	-4,22%	0,70%

Zdroj: MH SR; 2017

**Tabuľka 27 Podiely odvetví sektoru SK NACE 31 až 33 na vybraných ukazovateľoch priemyselnej výroby a ich medziročné zmeny.**

	SK NACE	rok		
		2016	2015	MRZ (p.b.)
<b>podiel na:</b>				
<b>tržbách za vlastné výkony a tovar</b>	31	1,26%	1,22%	0,04
	32	0,48%	0,51%	-0,02
	33	1,50%	1,63%	-0,14
<b>tržbách zo zahraničia</b>	31	1,30%	1,28%	0,03
	32	0,51%	0,53%	-0,02
	33	0,52%	0,50%	0,02
<b>priemernom evidenčnom počte zamestnancov</b>	31	3,10%	3,23%	-0,13
	32	1,21%	1,30%	-0,09
	33	2,77%	2,83%	-0,06

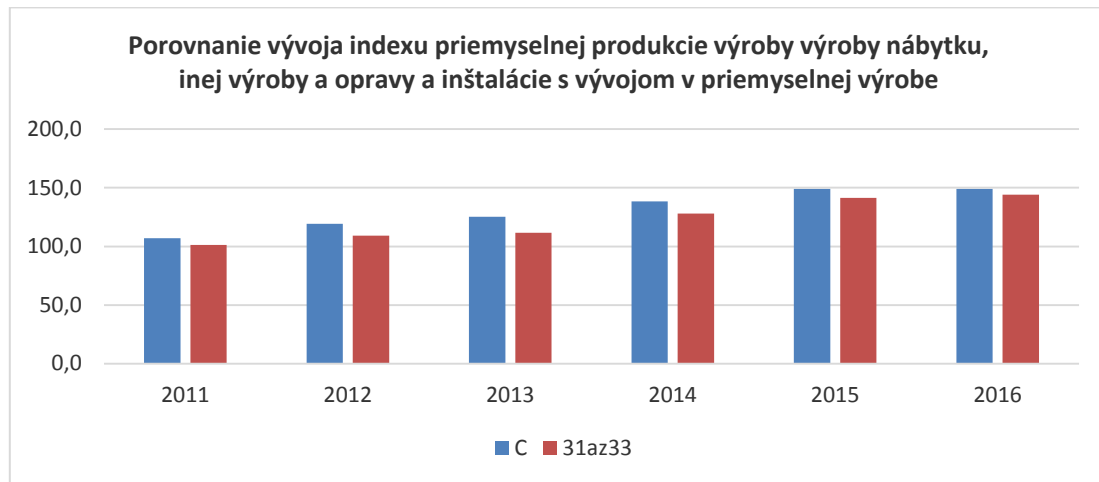
Zdroj: MH SR; 2017

Z grafu č. 17 vidieť, že vývoj produkcie v sektore v rokoch 2011 až 2016 bol pomalší ako v priemyselnej výrobe avšak bez medziročného spomalenia v roku 2016. V roku 2017



## Analýza vývoja priemyselnej výroby

sa očakáva, že index priemyselnej produkcie dosiahne hodnotu v rozmedzí 134 až 148 % úrovne priemerného mesiaca 2010.



Graf č. 17 Porovnanie vývoja indexu priemyselnej produkcie výroby nábytku, inej výroby a opravy a inštalácie s vývojom v priemyselnej výrobe

Zdroj: MH SR; 2017

V tabuľke č. 28 sú uvedené vybrané prepočtové ukazovatele sektora SK NACE 31 a 32 a ich priemery v roku 2016 v porovnaní s priemyselnou výrobou a ich priemerná medzoročná zmena za roky 2011 až 2016.

Tabuľka 28 Hodnoty vybraných prepočtových ukazovateľov sektoru SK NACE 31 a 32 v roku 2016 a ich priemery medzoročných zmien v rokoch 2011 až 2016.

		pridaná hodnota/ spotreba mat_en	pridaná hodnota/ mzdy	rentabilita nákladov	obežné aktíva/ záväzky	vlastné imanie/ bankové úvery a výpomoci	relatívna zostatková hodnota dlhodobého majetku
hodnota 2016	C	27,66 %	267,73 %	5,02 %	162,06 %	327,73 %	39,95 %
	31 a 32	39,87 %	183,96 %	4,03 %	227,68 %	300,11 %	48,56 %
priemerná medzoročná zmena 2011 až 2016 (p.b.)	C	0,59	1,16	0,36	0,79	17,23	-1,25
	31 a 32	-1,19	-5,84	0,06	4,50	36,33	0,22

Zdroj: MH SR; 2017

V sektore SK NACE 31 a 32 sa dosahuje výrazne vyššie zhodnotenie materiálov a energie v porovnaní s priemyselnou výrobou, v strednodobom časovom horizonte však tento ukazovateľ na rozdiel od priemyselnej výroby vykazuje klesajúcu tendenciu. Výrazne nižšia je produktivita hodnoty práce, ktorá navyše vykazuje strednodobý pokles, ktorý nekompensuje ani medzoročný pokles zamestnanosti. Podobná situácia je aj pri rentabilite nákladov. Na druhej strane však v sektore SK NACE 31 a 32 je relatívna zostatková hodnota

## Analýza vývoja priemyselnej výroby

dlhodobého majetku výrazne vyššia v porovnaní s priemyselnou výrobou. Investície a ďalšie opatrenia je potrebné v budúcnosti smerovať najmä do oblasti rastu produktivity práce. V sektore SK NACE 31 a 32 bol v roku 2016 obstaraný dlhodobý hmotný a nehmotný majetok v hodnote 53 878 685 Eur s medziročným rastom o 14,42 % (v roku 2015 bol pokles o 40,13 %). V odvetví SK NACE 33 bol obstaraný hmotný a nehmotný majetok vo výške 28 265 913 Eur s medziročným rastom 29,66 % (v roku 2015 bol zaznamenaný pokles o 16,12 %). Hodnota obstaraného majetku v SK NACE 31 a 32 bola oproti odpisom nižšia o 11,30 % (v roku 2015 bola vyššia o 41,10 % a v roku 2014 vyššia o 38,90 %).

### ZÁVER

Po zohľadnení vývoja najvýznamnejších ukazovateľov hospodárenia môžeme konštatovať, že síce z pohľadu podielov na tvorbe HDP a tiež aj zamestnanosti dominujú a do roku 2016 aj budú dominovať jednoznačne odvetvia:

- Výroba dopravných prostriedkov,
- Výroba kovov a kovových konštrukcií,
- Výroba elektronických a optických prístrojov a elektrických zariadení,
- Výroba strojov inde nezaraďených,
- Výroba gumárenských výrobkov a spracovanie plastov.

Tieto odvetvia ostanú ťažiskovými aj z dôvodu ich vzájomnej previazanosti v rámci subdodávateľských vzťahov. Treba však uviesť, že z pohľadu podielu pridanej hodnoty na jednotku spotrebných materiálov a energií vykazuje značné rezervy tak výroba dopravných prostriedkov ako aj výroba elektronických a optických prístrojov a elektrických zariadení.

Po zhodnotení prepočtových ukazovateľov (uvedených v tabuľkách pri charakteristike jednotlivých odvetví) môžeme konštatovať, že v rámci priemyselnej výroby vykazujú najvyššiu konkurenčnú schopnosť odvetvia:

- Výroba koksu a rafinérskych ropných výrobkov,
- Výroba gumárenských výrobkov a spracovanie plastov,
- Výroba ostatných nekovových minerálnych výrobkov,
- Výroba kovov a kovových konštrukcií,
- Výroba strojov inde nezaraďených.

Z vyššie uvedeného vyplýva, že priemyselná výroba na Slovensku je síce dominujúcim hospodárskym sektorom, avšak jej pozícia predovšetkým vzhľadom na otvorenosť slovenskej ekonomiky závisí na dopyte zahraničných trhov, na ktoré je nasmerovaný vývoz slovenských priemyselných tovarov. Tu samozrejme hrá úlohu konkurencieschopnosť našej produkcie. Z vývoja tak relatívnej zostatkovej hodnoty investičného majetku ako aj podielu pridanej hodnoty k spotrebe materiálov a energií vidieť, že slovenská priemyselná výroba potrebuje výrazne inovovať tak, aby sa v prvom rade zvýšilo zhodnotenie materiálov a energií, čo si vyžaduje aj viac zdrojov na investície. Zároveň však možno konštatovať, že vysoký podiel zdrojov, ktoré je nevyhnutné preinvestovať, súvisí tiež s prispôbovaním podmienok výroby požiadavkám environmentálnej legislatívy, bez splnenia ktorých nie je možné výrobu udržať. Pritom výsledky takýchto investícií zabezpečia iba zachovanie existujúcich výrob bez toho, aby prispeli k vyššiemu zhodnoteniu materiálov a energií a tým k rastu konkurenčnej schopnosti.

V nadväznosti na spoločnú priemyselnú politiku EÚ s vyváženým horizontálnym a sektorovým prístupom pri stanovovaní podporných nástrojov je potrebné, aby pri zabezpečovaní nových trhov a technológií zohrala dôležitú úlohu úprava podnikateľského

## Analýza vývoja priemyselnej výroby

prostredia, ktorým sa vytvorí atraktivita pre zabezpečenie externých investičných zdrojov najmä cestou pritiažnutia priamych zahraničných investícií. Vzhľadom na jednotnosť vnútorného trhu EÚ je potrebné vrámci spoločnej európskej obchodnej politiky synergicky previazanej s priemyselnou politikou vytvárať nástroje na zapájanie podnikateľských subjektov do globálneho hodnotového reťazca a na odstraňovanie netarifných prekážok pri prístupe na trhy tretích krajín. Pritom by aspekty ochrany životného prostredia mali vytvárať tlak na dodávateľov z tretích krajín v smere zabezpečenia takých štandardov ochrany životného prostredia, ktoré budú porovnateľné s európskymi, za účelom predchádzania „environmentálnemu dumpingu“.

Zabezpečenie udržateľného hospodárskeho rastu a priemyselnej výroby obzvlášť je podmienené spoľahlivou a bezpečnou dodávkou energie za optimálne náklady. Vzhľadom k uvedenému je potrebné vrámci návrhu energetickej politiky potrebné riešiť predovšetkým zvýšenie bezpečnosti zásobovania energiou tak, aby malo najmä pozitívny dosah na hospodárenie podnikateľskej sféry a vytvorilo podmienky pre rozvoj podnikateľského prostredia v oblasti energetiky, tým že definujú potenciálne možnosti výstavby nových energetických zdrojov a zariadení, prenosových a distribučných sústav, prepravných a distribučných plynárenských sietí. Pritom je dôležité zohľadniť, že dobre fungujúci trh s energiami je dôležitým predpokladom príchodu zahraničných investorov s novými pracovnými príležitosťami. Z pohľadu celkových dopadov priemyslu na životné prostredie je dôležité realizovať tie opatrenia návrhu energetickej politiky, ktoré sú zamerané na zvyšovanie podielu obnoviteľných zdrojov, náhrady uhlia zemným plynom v teplárenstve a očakávaný vysoký podiel výroby elektriny z jadrových elektrární v energetickom mixe.

Hospodársky rozvoj SR je podmienený vytvorením opatrení na implementáciu Priemyslu 4.0, ktorá môže zrýchliť ekonomický rozvoj, zvýšiť pridanú hodnotu a konkurencieschopnosť slovenského priemyslu a prispieť k efektívnosti. Podľa predpokladov celkové investície do európskeho priemyslu v rámci štvrtej priemyselnej revolúcie môžu dosiahnuť až 140 miliárd EUR ročne. To vytvára dostatočný priestor aj pre aktivity slovenských podnikov, a to i v spolupráci s domácimi vedeckovýskumnými organizáciami. V tejto oblasti možno považovať za významný vstup, s veľkým potenciálom ďalšieho rozvoja, Stratégiu inteligentnej špecializácie, Stratégiu vonkajších ekonomických vzťahov, ale aj Konceptiu inteligentného priemyslu pre Slovensko, ktoré boli schválené vládou SR.

Dôležité je selektívne podporiť nové investície v high-tech oblastiach s vysokou mierou pridanej hodnoty a diverzifikovať ekonomiku SR. Potrebné je tiež sústrediť sa na budovanie proinovačnej infraštruktúry, intenzívne podporovať spoluprácu podnikov s organizáciami zameranými na vedu a výskum, implementovať opatrenia na stabilizáciu kvalitnej pracovnej sily v podnikoch a zvýšiť kvalitu absolventov stredných a vysokých škôl aj prostredníctvom tvorby špecifických študijných odborov zohľadňujúcich potreby praxe, či podporou a vylepšovaním systému duálneho vzdelávania a podnikateľského prostredia nielen antibyrokratickými, ale aj ekonomickými balíčkami.